



감염병 표본감시 환자, 병원체

● 목차

I 인플루엔자, 코로나19 및 급성호흡기감염증

- 1. 의원급 환자, 병원체 감시 4
 - 1.1. 환자감시 4
 - 1.2. 병원체감시(K-RISS) 5
- 2. 병원급 환자 감시 15
 - 2.1. 급성호흡기감염증 15
 - 2.2. 중증급성호흡기감염증 19

II 장관감염증

- 1. 환자 감시 25
 - 1.1. 세균성 감염증 25
 - 1.2. 바이러스성 감염증 27
- 2. 병원체 감시 (Enter-Net) 29
 - 2.1. 세균성 병원체 30
 - 2.2. 바이러스성 병원체(소아) 33

III 수족구병 및 엔테로바이러스감염증

- 1. 환자 감시 36
 - 1.1. 수족구병 의사환자분율 36
 - 1.2. 엔테로바이러스감염증 37
- 2. 병원체 감시(KESS) 38
 - 2.1. 엔테로바이러스 검출 현황 38
 - 2.2. 엔테로바이러스 유전형 검출 현황 39

IV 안과감염병

- 1. 유행성각결막염 40
- 2. 급성출혈성결막염 40

주요 현황 요약

인플루엔자

24주차(6.7~6.13) 의원급 의료기관 인플루엔자 의사환자(ILI) 분율 3.7명, 모든 연령대에서 유행기준(9.1명)보다 낮게 유지 중

환자감시

- 의원급 의료기관의 외래환자 1,000명당 인플루엔자 의사환자(ILI) 수는 3.7명으로, 전주 대비 감소
※ 최근 4주간 의사환자분율 추이: (21주) 4.3명 → (22주) 4.4명 → (23주) 4.3명 → (24주) 3.7명
- 병원급 의료기관의 입원환자 수는 3명으로, 전주 대비 감소
※ 최근 4주간 입원환자 추이: (21주) 14명 → (22주) 11명 → (23주) 13명 → (24주) 3명
- 상급종합병원급 의료기관의 입원환자 수는 1명으로, 전주 대비 동일
※ 최근 4주간 입원환자 추이: (21주) 2명 → (22주) 4명 → (23주) 1명 → (24주) 1명

병원체 감시

- 의원급 의료기관 외래 호흡기감염병 의심환자 검체 중 인플루엔자 바이러스 검출률은 1.3%로, 1% 내외 수준 검출
※ 최근 4주간 검출률 추이: (21주) 1.3% → (22주) 0.7% → (23주) 0.0% → (24주) 1.3%
- 국내 검사전문 의료기관 5개소에 의뢰된 호흡기바이러스 유전자검사 검체 중 인플루엔자 바이러스 검출률은 0.2%로, 최근 4주 1% 이하로 검출, 세부 아형은 A형, B형 검출
※ 최근 4주간 검출률 추이: (21주) 0.6% → (22주) 0.3% → (23주) 0.2% → (24주) 0.2%

코로나바이러스감염증-19

24주차(6.7~6.13) 병원급 의료기관의 코로나19 입원환자수와 의원급 의료기관 호흡기환자에서의 바이러스 검출률 전주 대비 증가, 여름철 코로나19 발생 동향 모니터링 지속 필요

환자감시

- 병원급 의료기관의 입원환자 수는 16명으로, 전주 대비 증가
※ 최근 4주간 입원환자 추이: (21주) 29명 → (22주) 30명 → (23주) 9명 → (24주) 16명
- 상급종합병원급 의료기관의 입원환자 수는 3명으로, 최근 3주간 소폭 증가
※ 최근 4주간 입원환자 추이: (21주) 4명 → (22주) 1명 → (23주) 2명 → (24주) 3명

병원체 감시

- 의원급 의료기관 외래 호흡기감염병 의심환자 검체 중 코로나19 바이러스 검출률은 2.9%로, 전주 대비 증가, 변이바이러스는 BA.3.2, NB.1.8.1, PQ.2 순 검출 (5월)
※ 최근 4주간 검출률 추이: (21주) 1.8% → (22주) 2.1% → (23주) 1.3% → (24주) 2.9%
- 국내 검사전문 의료기관 5개소에 의뢰된 호흡기바이러스 유전자검사 검체 중 코로나19 바이러스 검출률은 0.5%로, 전주 대비 감소
※ 최근 4주간 검출률 추이: (21주) 2.7% → (22주) 0.5% → (23주) 1.0% → (24주) 0.5%

주요 현황 요약

급성호흡기감염증

병원급 입원환자 감시

- (바이러스성) 급성호흡기감염증 입원환자 수 1,256명으로 전주(1,235명) 대비 증가, 전년 동 기간(988명) 대비 증가
리노바이러스 30.0%, 파라인플루엔자 바이러스 28.7%, 사람 메타뉴모바이러스 15.3% 순
- (세균성) 급성호흡기감염증 입원환자 수 26명으로 전주(27명) 대비 소폭 감소, 전년 동 기간(42명) 대비 감소
마이코플라스마 폐렴균 92.3%, 클라미디아 폐렴균 7.7% 발생

의원급 병원체 감시

- (바이러스) 급성호흡기감염 바이러스 검출률은 파라인플루엔자바이러스 25.9%, 리노바이러스 14.9%, 보카바이러스 11.3%, 메타뉴모바이러스 10.7%의 순

중증급성호흡기감염증

상급종합병원급 입원환자 감시

- 중증급성호흡기감염증 입원환자 수 264명으로 전주(261명) 대비 증가, 전년 동 기간(184명) 대비 증가
- (바이러스성) 중증급성호흡기감염증 입원환자 중 바이러스성 병원체가 확인된 경우는 137건
리노바이러스 29.9%, 파라인플루엔자 바이러스 26.3%, 사람 메타뉴모바이러스 16.8% 순
- (세균성) 중증급성호흡기감염증 입원환자 중 세균성 병원체가 확인된 경우는 32건
폐렴구균 59.4%, 마이코플라스마 폐렴균 31.3% 순

장관감염증

환자 감시

- 장관감염증 환자는 827명으로 전주(687명) 대비 증가, 세균 52.8%, 바이러스 46.7% 차지
- (세균성) 캄필로박터균 38.9%, 살모넬라균 30.7%, 병원성대장균 27.2% 등의 순
* (캄필로박터균) 전주 대비 23.2% 증가하였으며, 최근 크게 증가하여 지속적인 모니터링 필요
- (바이러스성) 노로바이러스 40.2%, 장내 아데노바이러스 24.4% 등의 순
* (노로바이러스) 전주 대비 3.3% 증가하였으며, 정점(5주) 이후 감소 추세이나 증감을 반복하며 발생

병원체 감시

- (세균성) 급성설사질환 원인 세균 분리율은 11.3%로 황색포도알균 3.9%, 바실러스 세레우스균 3.0% 등의 순
- (바이러스성) 급성설사질환 원인 바이러스 검출률은 전주(40.2%) 대비 7.7%p 감소, 노로바이러스 검출률 16.9%, 장내아데노바이러스 7.8%, 아스트로바이러스 6.5%, 그룹 A 로타바이러스 1.3%

수족구병 및 엔테로바이러스감염증

환자 감시

- 수족구병 의사환자분율은 9.0명/(1,000명당)으로 전주(7.1명) 대비 증가
* (연령별 발생 현황) 0-6세 12.8명, 7-18세 1.3명
- 엔테로바이러스감염증 환자는 33명으로 전주(23명) 대비 증가

병원체 감시

- 수족구병 및 엔테로바이러스 감염증 원인 바이러스 검출률 16.7%로 전주 대비 증가
* 최근 4주간 검출률 추이: (20주) 8.3% → (21주) 3.4% → (22주) 11.8% → (23주) 16.7%

I 인플루엔자, 코로나19 및 급성호흡기감염증

1. 의원급 환자, 병원체 감시

1.1 환자감시

1.1.1. 인플루엔자 의사환자 감시¹⁾

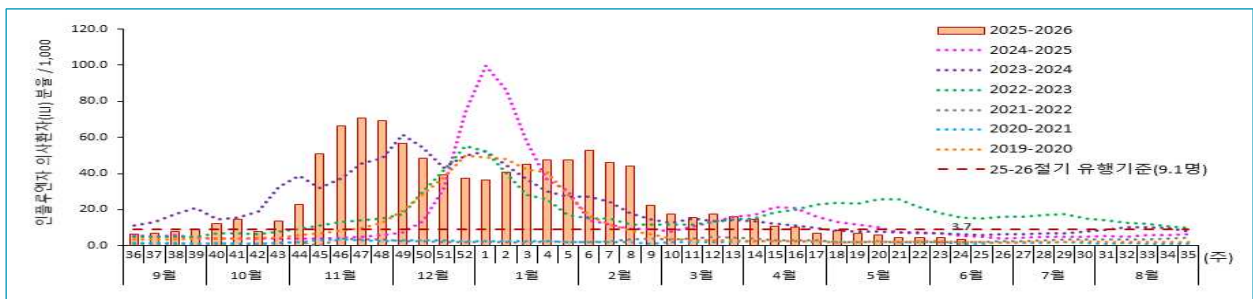
⑤ 인플루엔자 의사환자(ILI) 분율은 의원급 외래환자 1,000명당 3.7명으로, 전주(4.3명) 대비 감소, 전년도 동 기간(5.2명) 대비 낮은 수준이며, 연령별로는 13~18세(6.8명), 7~12세(5.7명) 순으로 발생

※ 2025-2026절기 인플루엔자 유행기준 : 9.1명(/외래환자 1,000명당)

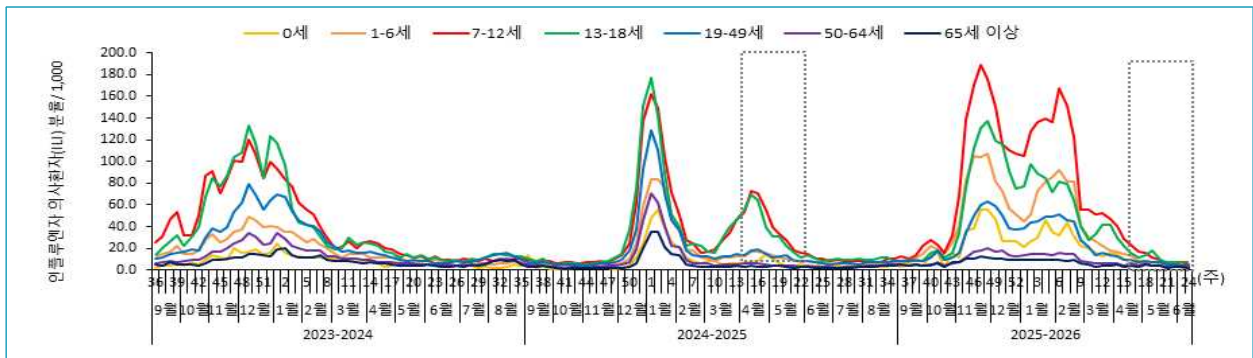
※ 인플루엔자 의사환자분율(천분율) = 인플루엔자 의사환자 수 / 총 진료환자 수 × 1,000

〈의원급 의료기관 최근 10주간 인플루엔자 의사환자 분율〉

구분	15주	16주	17주	18주	19주	20주	21주	22주	23주	24주
전체	10.8	10.1	6.9	8.1	6.9	5.8	4.3	4.4	4.3	3.7
0세	10.9	6.5	6.2	7.8	3.9	5.2	3.8	6.0	2.4	2.2
1-6세	15.1	13.9	8.4	7.9	7.4	6.1	5.8	5.5	5.2	4.0
7-12세	29.3	23.1	16.6	15.6	11.9	9.7	6.5	6.2	7.4	5.7
13-18세	22.1	16.3	11.8	14.1	18.4	9.3	7.4	7.2	7.3	6.8
19-49세	9.4	9.4	6.8	8.2	7.3	7.2	5.3	5.6	4.3	4.3
50-64세	4.2	6.0	3.9	6.3	4.4	4.6	3.3	2.8	3.6	3.1
65세 이상	3.2	4.6	2.7	5.1	4.1	3.7	2.2	2.7	2.9	2.3



〈의원급 의료기관 주별 인플루엔자 의사환자 분율〉



〈의원급 의료기관 연령별, 주별 인플루엔자 의사환자 분율〉

1) • 본 정보는 표본감시 참여기관의 인플루엔자 의사환자 감시자료를 보고 시점 기준으로 취합, 분석한 잠정통계로 오신고 정정 등 통해 변동 가능함
 * 인플루엔자 의사환자 : 38℃ 이상의 갑작스러운 발열과 더불어 기침 또는 인후통을 보이는 자
 • 수행기관 : 질병관리청 감염병정책국 감염병관리과 / 전국 294개 인플루엔자 표본감시사업 참여의료기관(의원)

1.2 병원체감시(K-RISS)

1.2.1 의원급 의료기관 병원체 표본감시²⁾

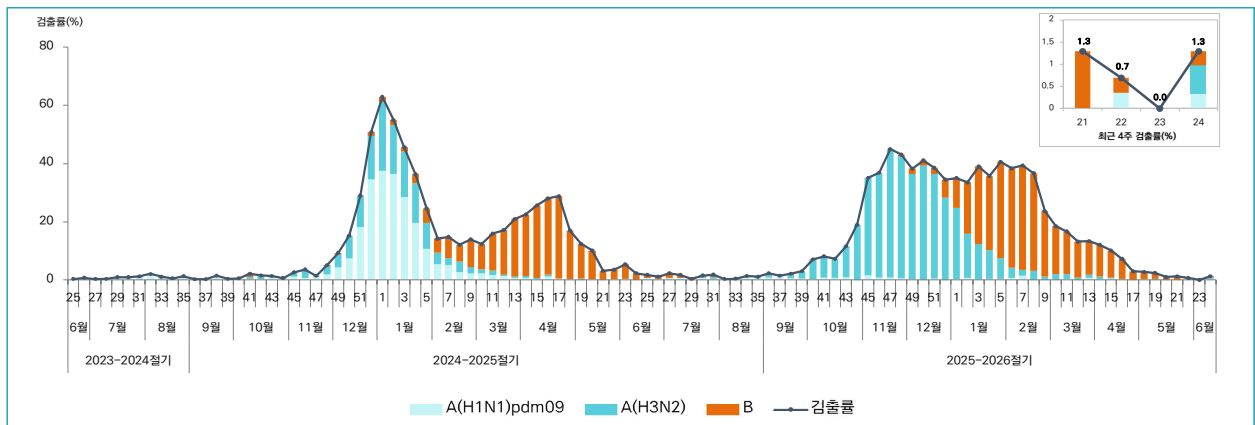
1.2.1.1 인플루엔자 바이러스 감시

- ④ 인플루엔자 바이러스 1.3% 검출로 전주 대비 증가, 학령기 연령(7-12세)에서 주로 검출
- ④ 지난 절기 동기간 대비 1.0%p 낮음

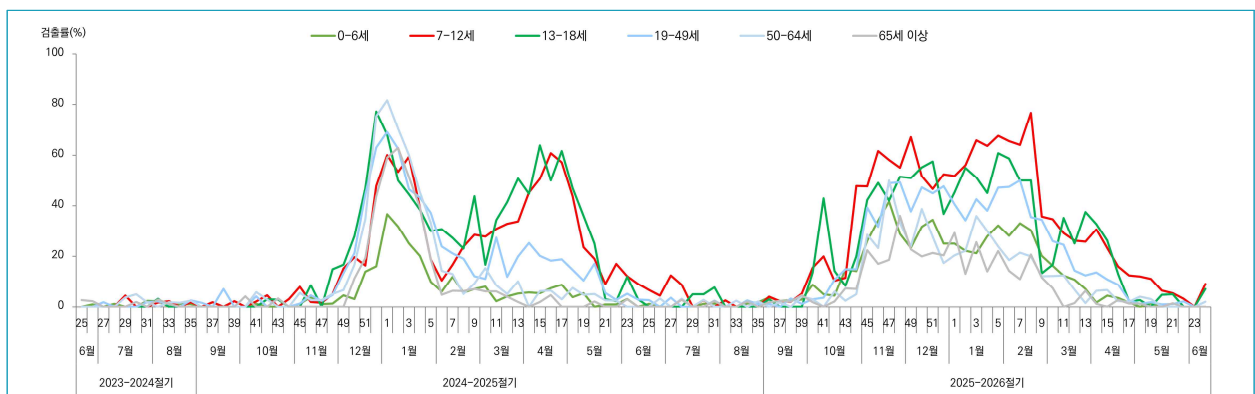
〈의원급 의료기관 최근 4주간 인플루엔자 바이러스 검출 현황〉

구분	전체 검출률 (%)	아형별 검출률(%)		
		A(H1N1)pdm09	A(H3N2)	B
21주	1.3	0.0	0.0	1.3
22주	0.7	0.3	0.0	0.3
23주	0.0	0.0	0.0	0.0
24주	1.3	0.3	0.6	0.3
절기 누계*	21.5	0.4	11.5	9.6
2025년 24주**	2.3	0.0	0.0	2.3

*2025년 36주 ~ 2026년 24주(2025. 8. 31. ~ 2026. 6. 13.), **2025년 24주(2025. 6. 8. ~ 2025. 6. 14.)



〈의원급 의료기관 주별 인플루엔자 바이러스 아형 검출 현황〉



〈의원급 의료기관 연령별, 주별 인플루엔자 바이러스 검출 현황〉

- 2) 본 정보는 국가 호흡기바이러스 통합감시 사업을 통하여 수집된 호흡기감염증 의심환자 검체에 대한 유전자 검사결과를 토대로 분석됨 (본 자료는 보고된 시점의 자료를 바탕으로 분석된 잠정통계로 변동 가능함)
- 수행기관 : 질병관리청 진단분석국 신종병원체분석과 / 18개 시도보건환경연구원 / 전국 109개 표본감시 참여의료기관

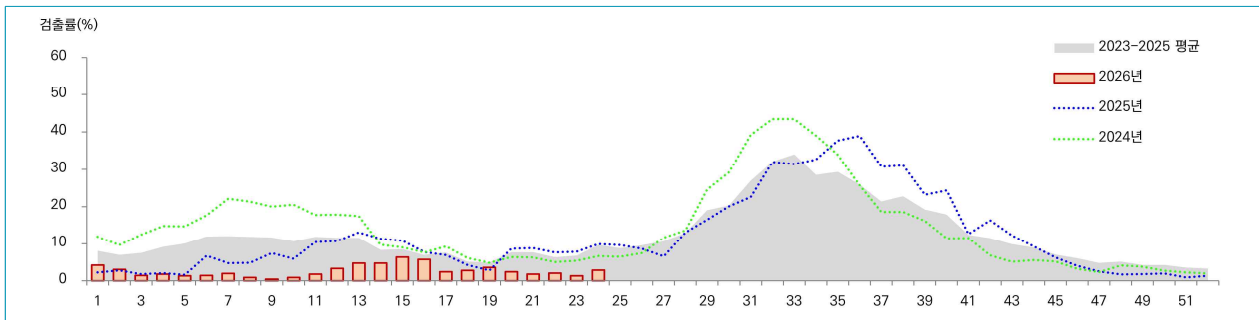
1.2.1.2. 코로나19 바이러스 감시

- ④ 코로나19 2.9% 검출로 전주 대비 증가, 학령기 연령(13-18세)에서 주로 검출
- ④ 지난 절기 동기간 대비 7.0%p 낮음
- ④ 변이바이러스는 BA.3.2 83.3%, NB.1.8.1 10.4%, PQ.2 6.3% 순으로 점유율 확인

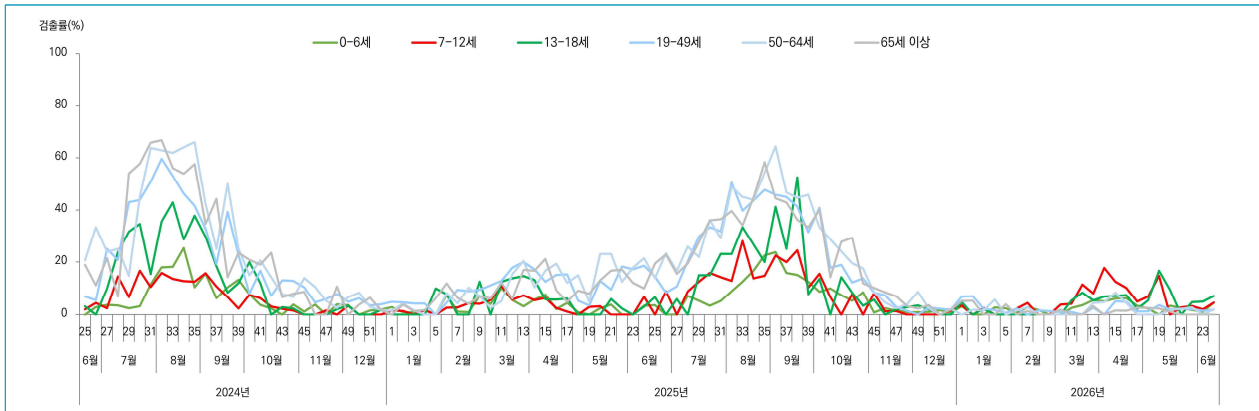
〈의원급 의료기관 최근 4주간 코로나19 검출 현황〉

주차	21주	22주	23주	24주	누계*	2025년 24주**
검출률(%)	1.8	2.1	1.3	2.9	2.0	9.9

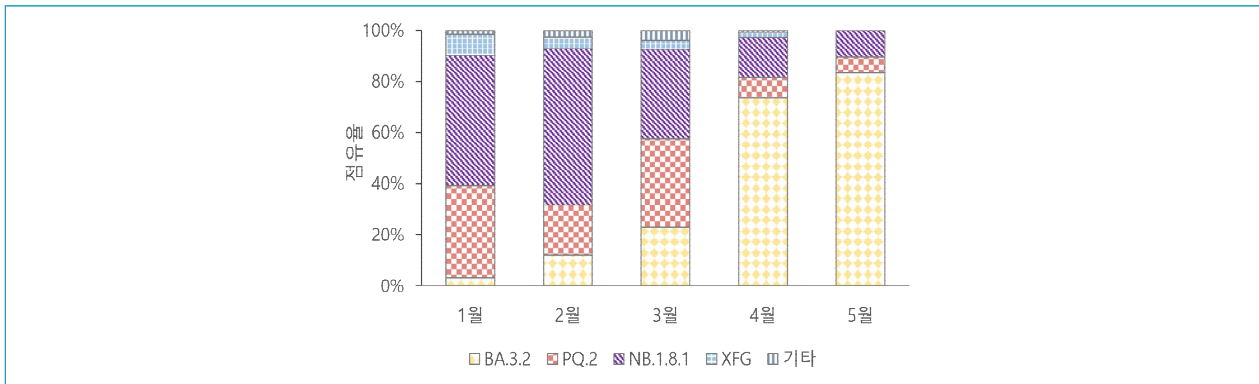
*2026년 21주 ~ 24주(2026. 5. 17. ~ 2026. 6. 13.), **2025년 24주(2025. 6. 8. ~ 2025. 6. 14.)



〈의원급 의료기관 연도별, 주별 코로나19 검출 현황〉



〈의원급 의료기관 연령별, 주별 코로나19 검출 현황〉



〈월별 코로나19 변이바이러스 점유율 현황〉

I 인플루엔자 및 급성호흡기감염증

II 장관감염증

III 수족구병 및 엔테로바이러스감염증

IV 안과감염병

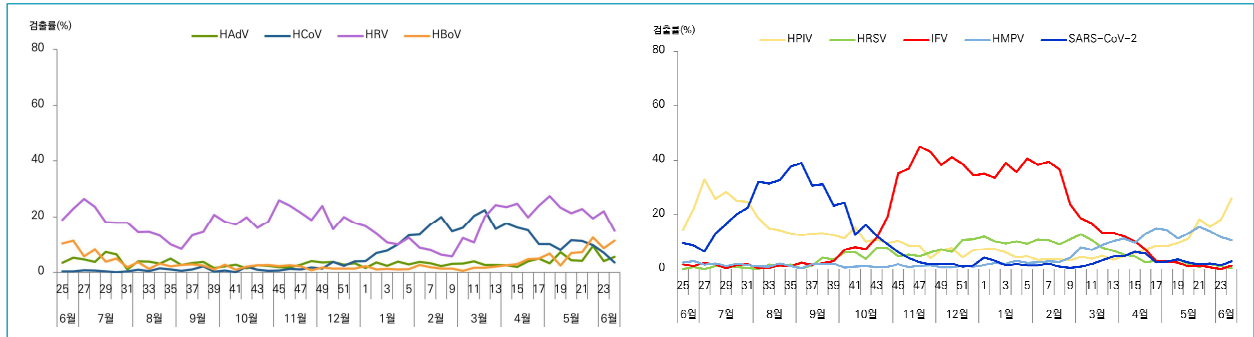
1.2.2.3. 급성호흡기감염증 바이러스 감시

- 전체 검체 중 파라인플루엔자바이러스 25.9%, 리노바이러스 14.9%, 사람보카바이러스 11.3% 등의 순으로 검출
 - (파라인플루엔자바이러스) 최근 4주 증가 추세, 전년 대비 검출 감소
 - (리노바이러스) 최근 4주 증감 반복 추세, 전년 대비 검출 감소

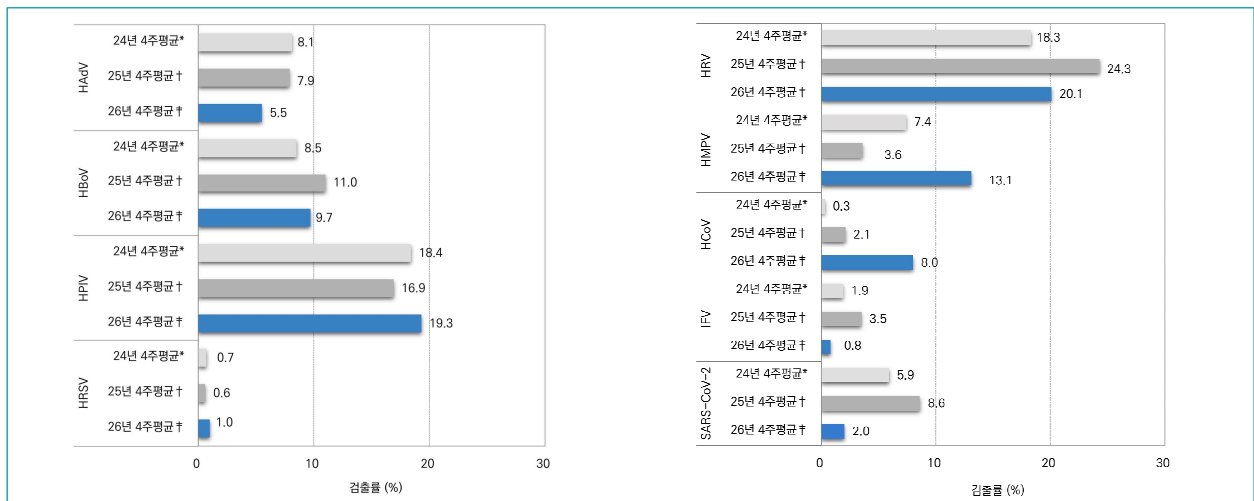
〈의원급 의료기관 최근 4주간 급성호흡기감염증 바이러스 검출 현황〉

구분	바이러스별 검출률(%)								
	인플루엔자 바이러스 (IFV)	코로나19 (SARS-CoV-2)	아데노 바이러스 (HAdV)	사람 보카 바이러스 (HBoV)	파라 인플루엔자 바이러스 (HPIV)	호흡기 세포융합 바이러스 (HRSV)	리노 바이러스 (HRV)	사람 메타뉴모 바이러스 (HMPV)	사람 코로나 바이러스 (HCoV)
21주	1.3	1.8	4.1	7.3	18.1	0.8	22.8	15.5	11.1
22주	0.7	2.1	9.4	12.5	15.6	1.7	19.4	13.9	9.7
23주	0.0	1.3	4.0	8.6	18.0	1.1	22.0	11.8	7.0
24주	1.3	2.9	5.5	11.3	25.9	0.3	14.9	10.7	3.6
누계*	19.4	2.7	3.5	3.5	7.5	7.0	16.5	7.8	12.8
2025년 24주**	2.3	9.9	6.6	7.2	19.7	0.3	27.3	1.6	2.6

*2026년 1주 ~ 24주 (2025. 12. 28. ~ 2026. 6. 13.), **2025년 24주(2025. 6. 8. ~ 2025. 6. 14.)

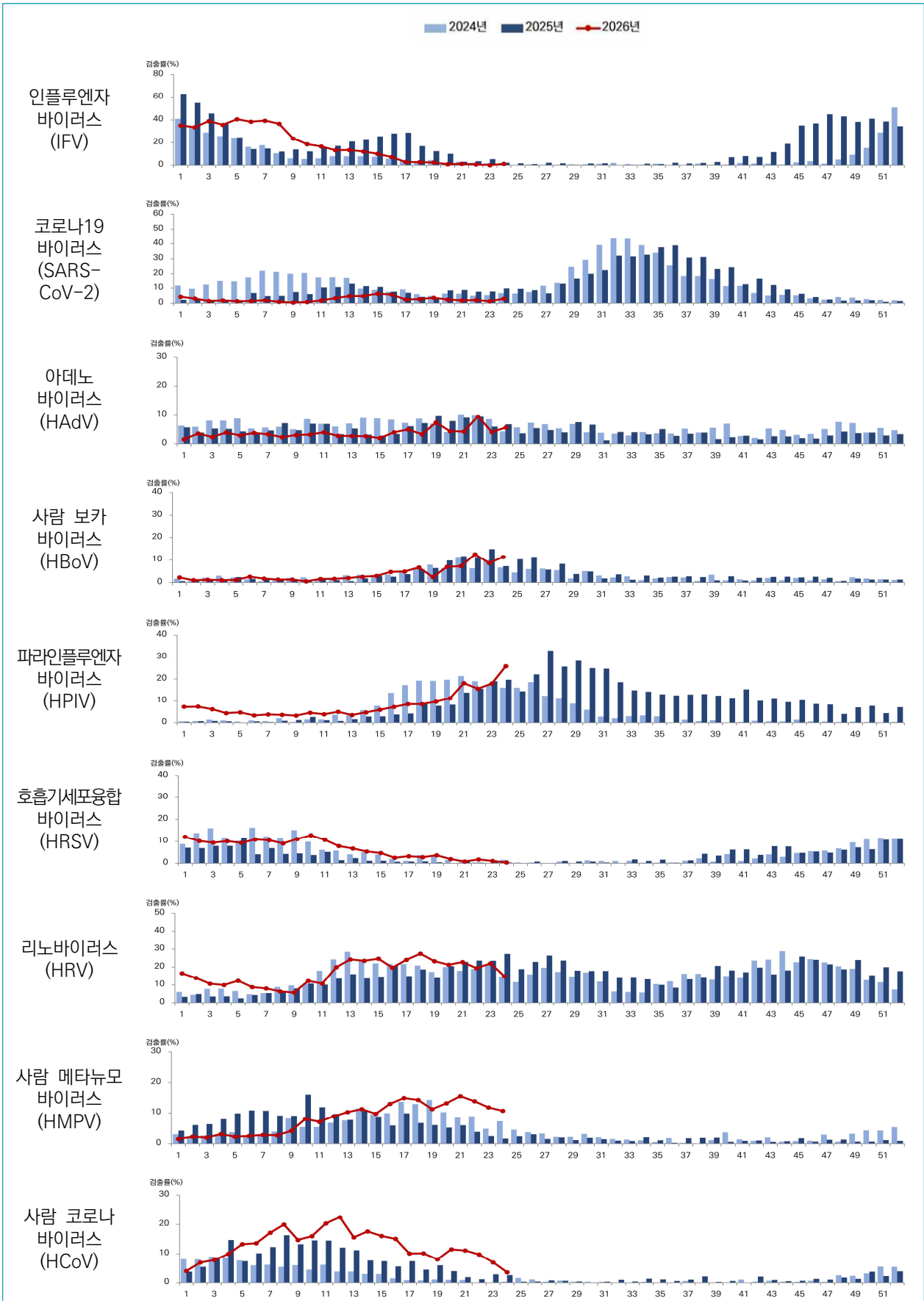


〈의원급 의료기관 주별 급성호흡기감염증 바이러스 검출 현황〉

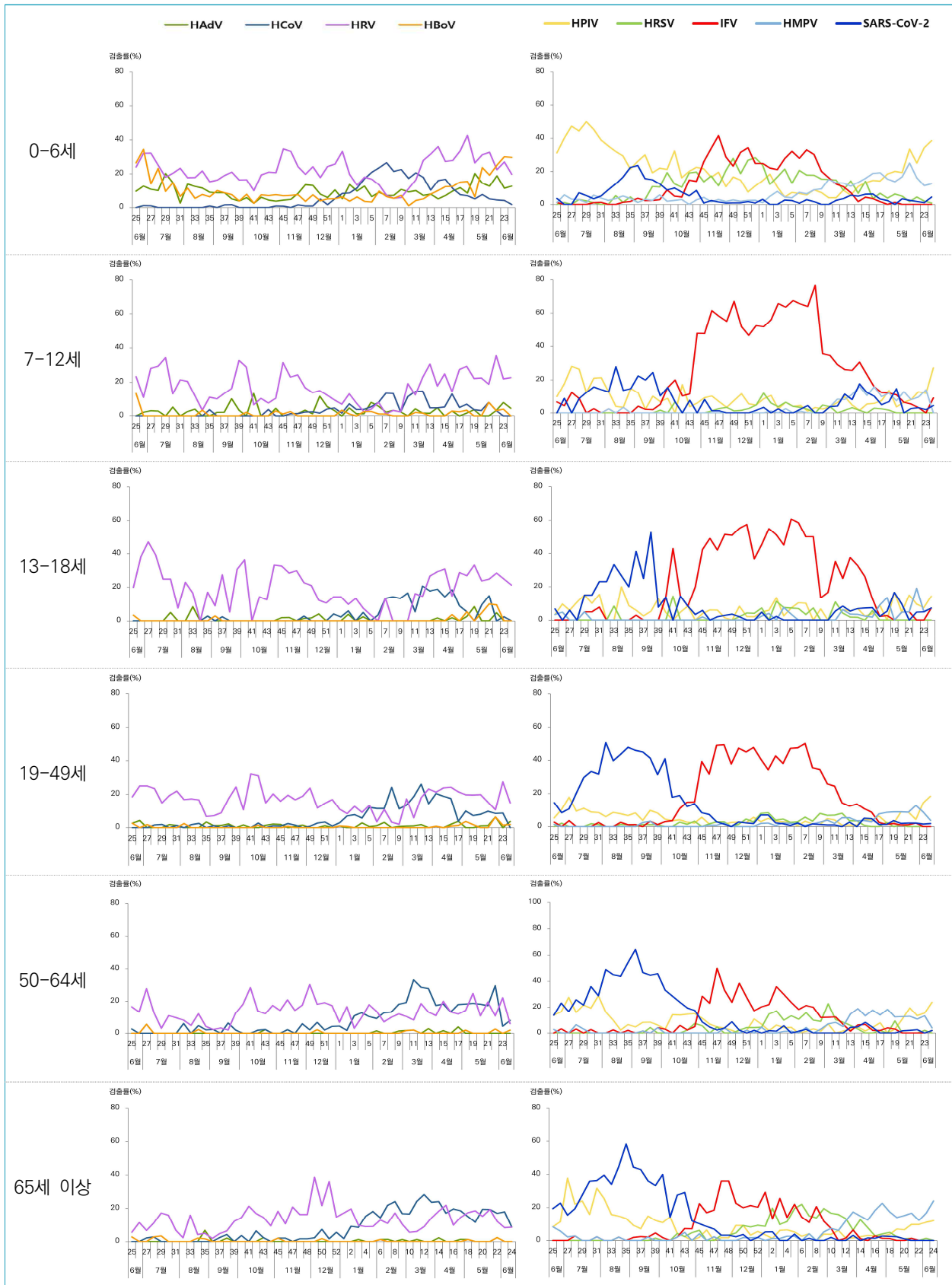


*2024년 4주(21주 ~ 24주) 평균 검출률, †2025년 4주(21주 ~ 24주) 평균 검출률, ‡2026년 4주(21주 ~ 24주) 평균 검출률

〈의원급 의료기관 최근 3년간 4주 평균 급성호흡기감염증 바이러스 검출률 비교〉



〈의원급 의료기관 급성호흡기감염증 바이러스 검출 현황, 2024년 ~ 2026년 24주〉



〈의원급 의료기관 연령별, 주별 급성호흡기감염증 바이러스 검출 현황〉

I 인플루엔자 및 급성호흡기감염증
II 장관감염증
III 수족구병 및 엔테로바이러스감염증
IV 안과감염병

1.2.2. 검사전문 의료기관 병원체 감시³⁾

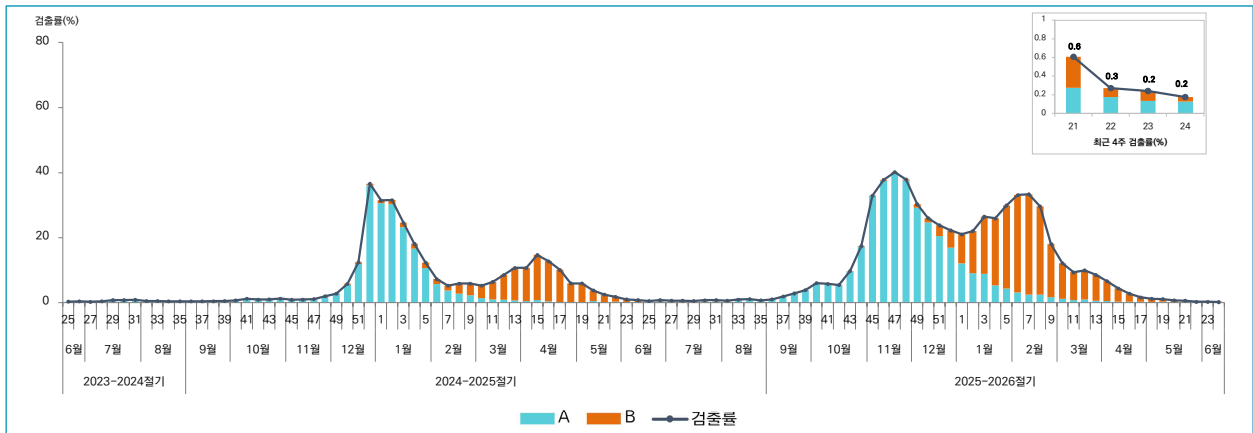
1.2.2.1. 인플루엔자 바이러스 감시

- 인플루엔자 바이러스 0.2% 검출로 전주와 동일, 세부 아형별로는 A형, B형 검출, 학령기 연령(7-12세) 에서 주로 검출
- 지난 절기 대비 0.6%p 감소

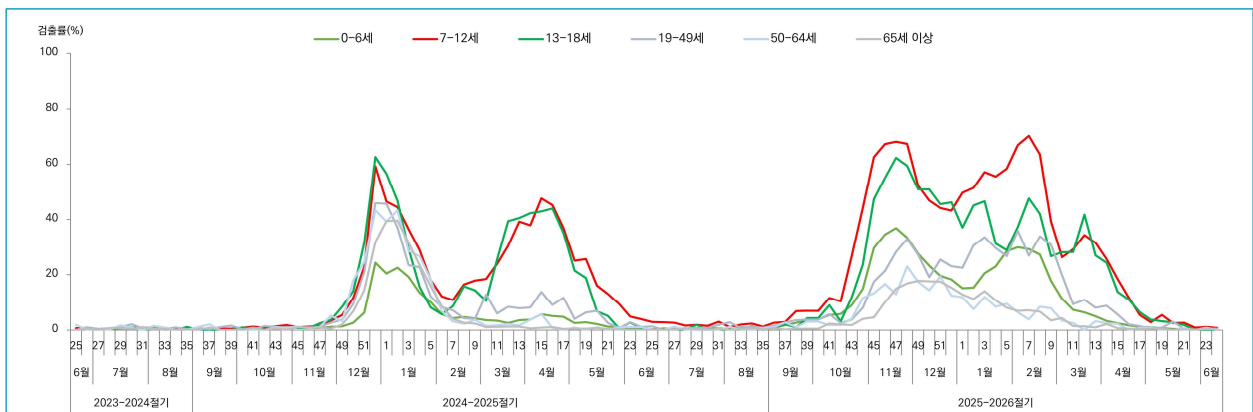
〈검사전문 의료기관 최근 4주간 인플루엔자 바이러스 검출 현황〉

구분	전체 검출률 (%)	아형별 검출률(%)	
		A	B
21주	0.6	0.3	0.3
22주	0.3	0.2	0.1
23주	0.2	0.1	0.1
24주	0.2	0.1	0.1
절기 누계*	14.6	9.0	5.6
2024-2025절기 24주**	0.8	0.2	0.6

*2025년 36주 ~ 2026년 24주(2025. 8. 31. ~ 2026. 6. 13.), **2025년 24주(2025. 6. 8. ~ 2025. 6. 14.)



〈검사전문 의료기관 주별 인플루엔자바이러스 검출 현황〉



〈검사전문 의료기관 연령별, 주별 인플루엔자바이러스 검출 현황〉

- 3) • 본 정보는 민간 검사전문 의료기관에서 수집된 유전자 검사 결과를 토대로 분석됨 (본 자료는 보고된 시점의 자료를 바탕으로 분석된 잠정통계로 변동 가능함)
 • 수행기관 : 질병관리청 진단분석국 신종병원체분석과 / 5개 검사전문 의료기관

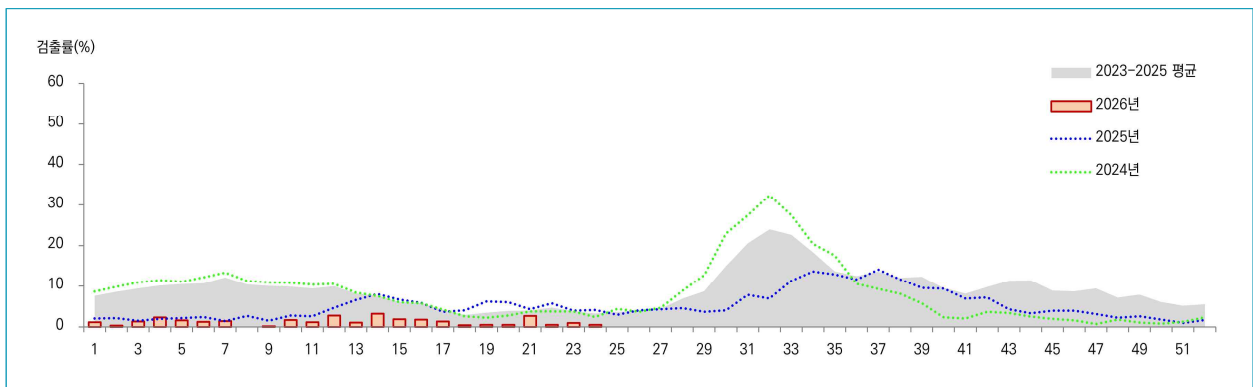
1.2.2.2. 코로나19 바이러스 감시

- 📍 코로나19 0.5% 검출로 전주 대비 감소, 영유아 연령 (0-6세)에서 주로 검출
- 📍 지난 절기 동기간 대비 3.6%p 낮음

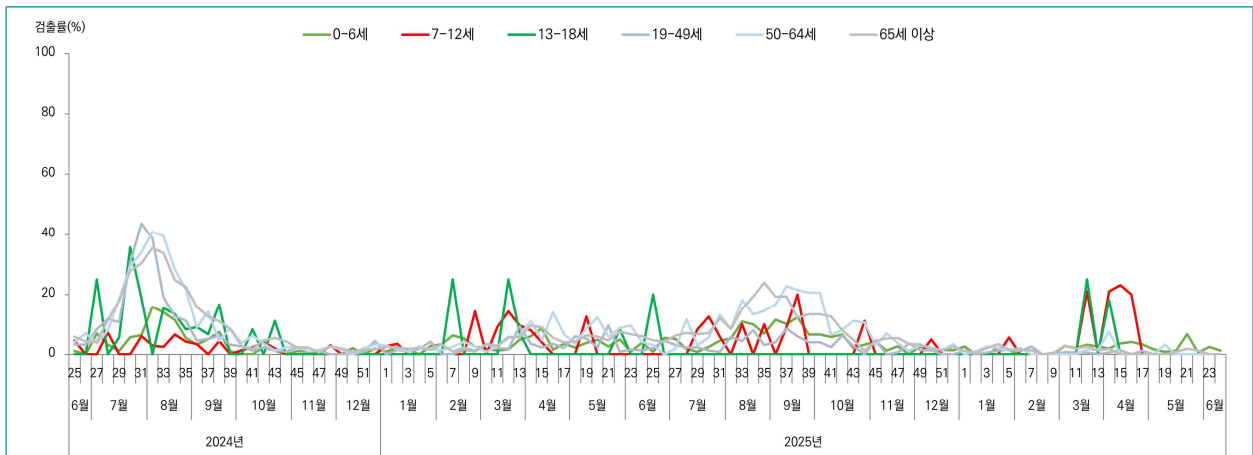
〈검사전문 의료기관 최근 4주간 코로나19 검출 현황〉

주차	21주	22주	23주	24주	누계*	2025년 24주**
검출률(%)	2.7	0.5	1.0	0.5	0.1	4.1

*2026년 21주 ~ 24주(2026. 5. 17. ~ 2026. 6. 13.), **2025년 24주(2025. 6. 8. ~ 2025. 6. 14.)



〈검사전문 의료기관 연도별, 주별 코로나19 검출현황〉



〈검사전문 의료기관 연령별, 주별 코로나19 검출 현황〉

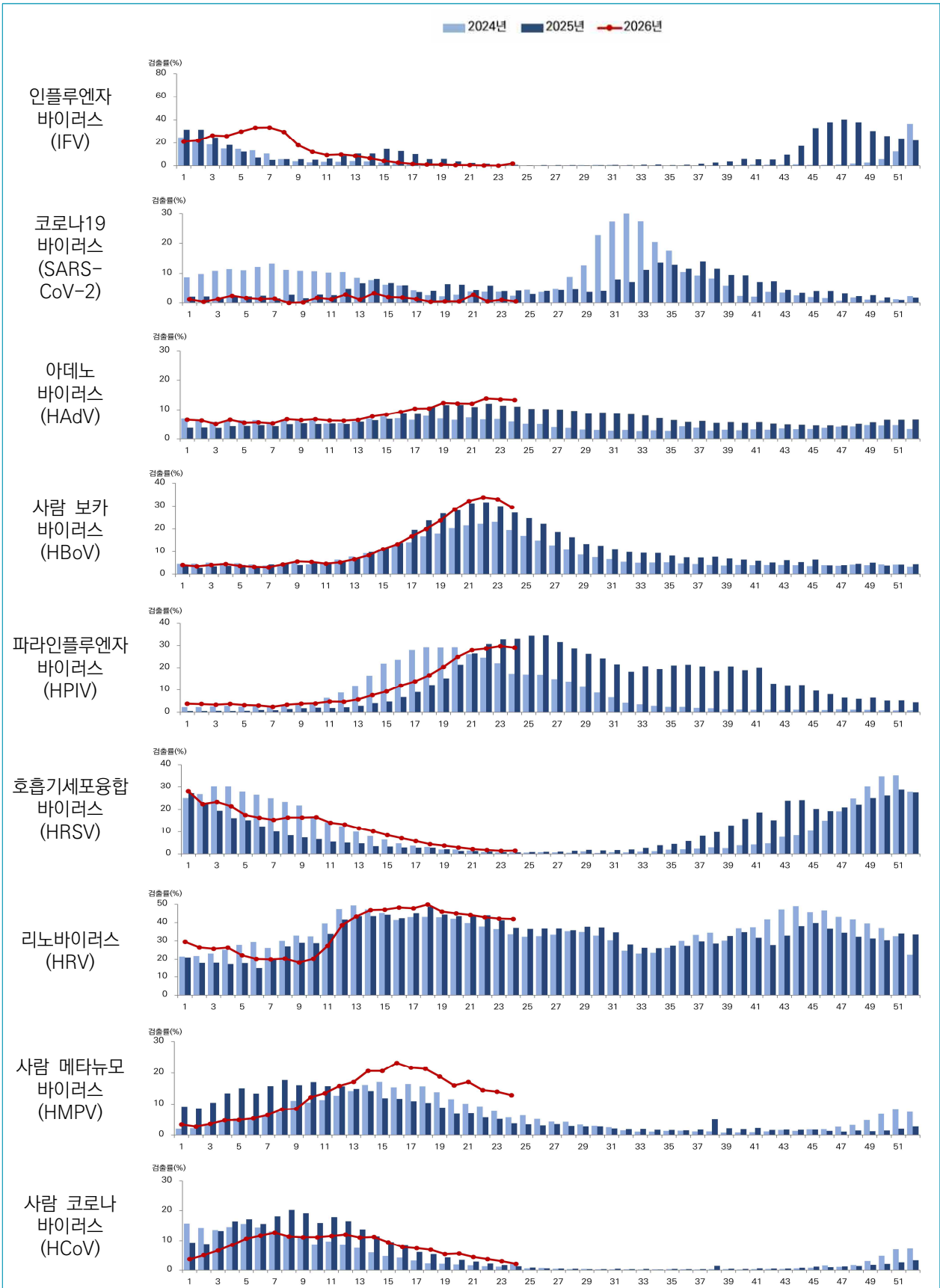
1.2.2.3. 급성호흡기감염증 바이러스 감시

- ④ 전체 검체 중 리노바이러스 42.0%, 사람보카바이러스 29.4%, 파라인플루엔자바이러스 29.1%, 아데노바이러스 13.4% 등의 순
- (리노바이러스) 18주(49.9%) 이후 감소 추세, 전년 대비 검출 증가
- (사람보카바이러스) 22주(33.8%) 이후 감소 추세, 전년 대비 검출 증가

〈검사전문 의료기관 최근 4주간 급성호흡기감염증 바이러스 검출 현황〉

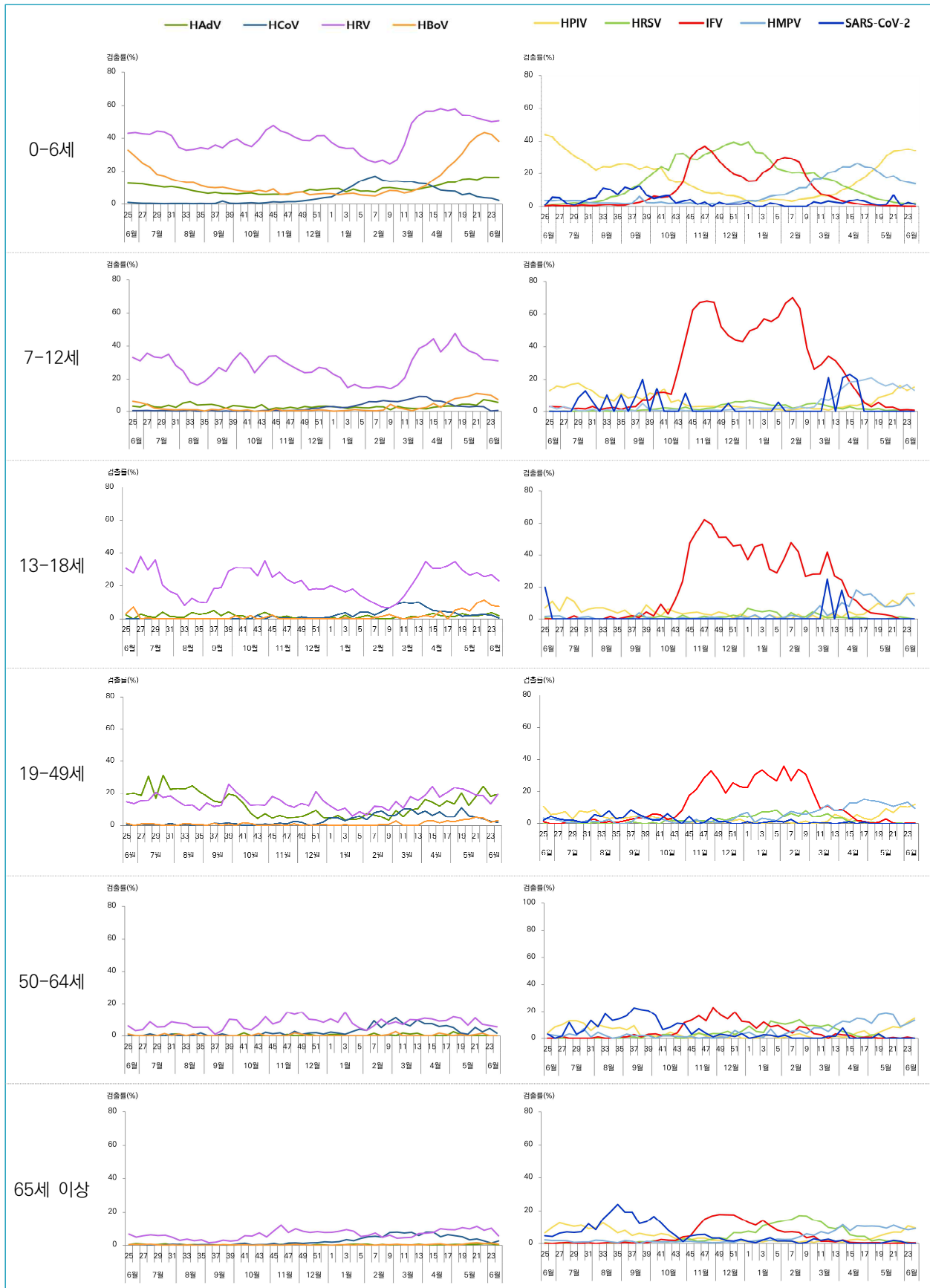
구분	바이러스별 검출률(%)								
	인플루엔자 바이러스 (IFV)	코로나19 (SARS-CoV-2)	아데노 바이러스 (HAdV)	사람 보카 바이러스 (HBoV)	파라 인플루엔자 바이러스 (HPIV)	호흡기 세포융합 바이러스 (HRSV)	리노 바이러스 (HRV)	사람 메타뉴모 바이러스 (HMPV)	사람 코로나 바이러스 (HCoV)
21주	0.6	2.7	12.1	32.2	28.0	2.2	44.2	17.1	4.4
22주	0.3	0.5	13.9	33.8	28.7	1.7	42.9	14.5	3.7
23주	0.2	1.0	13.6	33.0	29.8	1.4	42.2	14.0	3.0
24주	0.2	0.5	13.4	29.4	29.1	1.5	42.0	12.9	0.5
누계*	11.1	1.3	8.9	14.3	12.4	10.6	36.7	13.5	7.7
2025년 24주**	0.8	4.1	11.0	27.0	33.1	0.7	37.2	3.7	1.3

*2026년 1주 ~ 24주 (2025. 12. 28. ~ 2026. 6. 13.), **2025년 24주 (2025. 6. 8. ~ 2025. 6. 14.)



〈검사전문 의료기관 급성호흡기감염증 바이러스 검출 현황, 2024년 ~ 2026년 24주〉

I 인플루엔자 및 급성호흡기감염증
II 장관감염증
III 수축구병 및 엔테로바이러스감염증
IV 안과감염증



〈검사전원 의료기관 연령별, 주별 급성호흡기감염증 바이러스 검출 현황〉

I 인플루엔자 및 급성호흡기감염증
II 장관감염증
III 수족구병 및 엔테로바이러스감염증
IV 안과감염병

2. 병원급 환자 감시

2.1 급성호흡기감염증

2.1.1. 입원환자 감시⁴⁾

④ 전체 입원환자는 1,282명으로 리노바이러스, 파라인플루엔자 바이러스, 사람 메타뉴모바이러스 등의 순

〈병원급 의료기관 최근 10주간 급성호흡기감염증 입원환자 현황〉

(단위: 명)

구분	15주	16주	17주	18주	19주	20주	21주	22주	23주	24주
전체	1,520	1,618	1,634	1,479	1,555	1,605	1,665	1,364	1,262	1,282
바이러스	1,496	1,585	1,596	1,449	1,532	1,581	1,641	1,343	1,235	1,256
세균	24	33	38	30	23	24	24	21	27	26

* 코로나19는 '24년 1주부터 포함

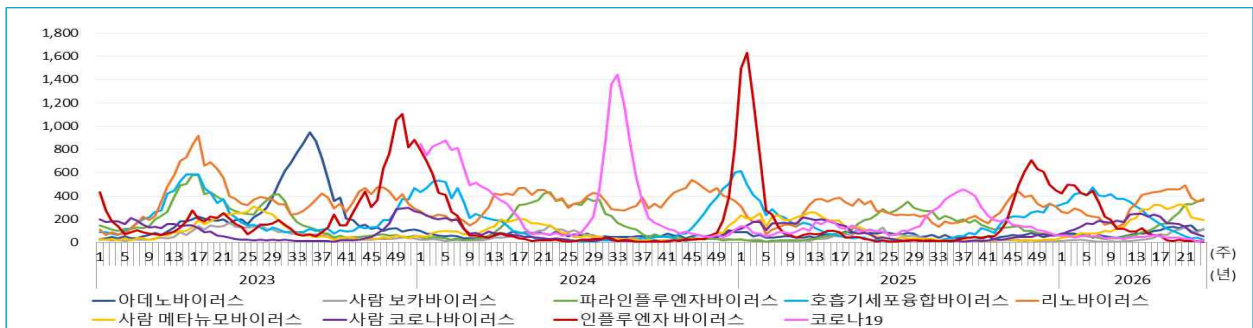
2.1.1.1. 바이러스성 감염증

- ④ 리노바이러스(30.0%), 파라인플루엔자 바이러스(28.7%), 사람 메타뉴모바이러스(15.3%) 등의 순
 - (리노바이러스) 24주 377명, 전주(354명) 대비 증가, '26년 누적 7,683명
 - (파라인플루엔자 바이러스) 24주 361명, 전주(353명) 대비 증가, '26년 누적 3,145명

〈병원급 의료기관 최근 4주간 바이러스성 급성호흡기감염증 입원환자 현황〉

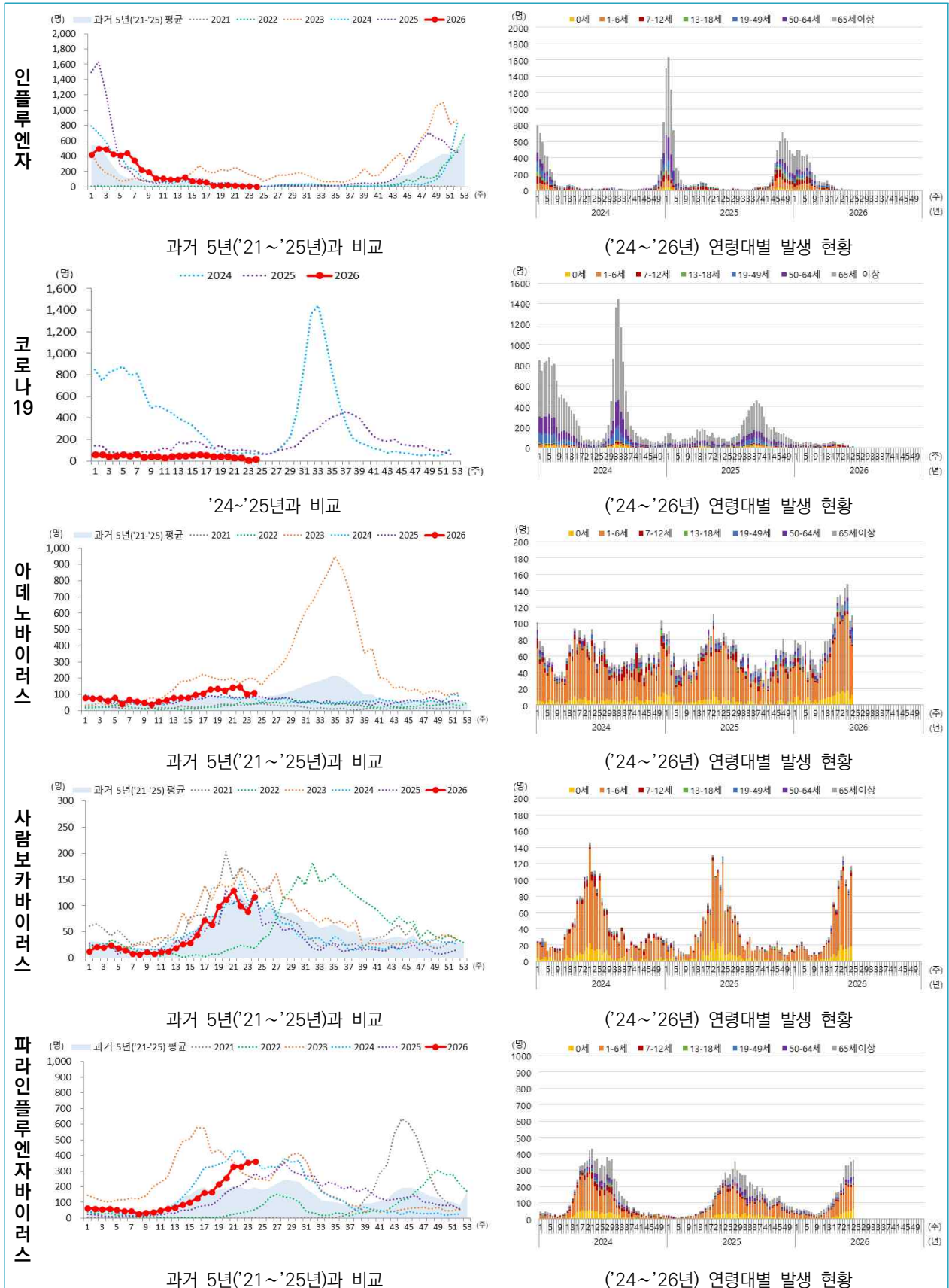
구분	인플루엔자 바이러스	코로나19	아데노 바이러스	사람 보카 바이러스	파라 인플루엔자 바이러스	호흡기 세포융합 바이러스	리노 바이러스	사람 메타뉴모 바이러스	사람 코로나 바이러스	계
21주	14 (0.9)	29 (1.8)	143 (8.7)	129 (7.9)	328 (20.0)	51 (3.1)	490 (29.9)	323 (19.7)	134 (8.2)	1,641
22주	11 (0.8)	30 (2.2)	148 (11.0)	100 (7.4)	330 (24.6)	38 (2.8)	384 (28.6)	216 (16.1)	86 (6.4)	1,343
23주	13 (1.1)	9 (0.7)	103 (8.3)	89 (7.2)	353 (28.6)	41 (3.3)	354 (28.7)	203 (16.4)	70 (5.7)	1,235
24주	3 (0.2)	16 (1.3)	110 (8.8)	117 (9.3)	361 (28.7)	27 (2.1)	377 (30.0)	192 (15.3)	53 (4.2)	1,256
누계*	4,298 (12.7)	1,051 (3.1)	2,076 (6.1)	1,071 (3.2)	3,145 (9.3)	6,328 (18.7)	7,683 (22.7)	4,376 (12.9)	3,885 (11.5)	33,913
2025년 24주†	16 (1.6)	93 (9.4)	89 (9.0)	129 (13.1)	284 (28.7)	16 (1.6)	270 (27.3)	50 (5.1)	41 (4.1)	988

* 2026년 1주 ~ 24주 ('25. 12. 28. ~ '26. 6. 13.), † 2025. 6. 8. ~ 2025. 6. 14.

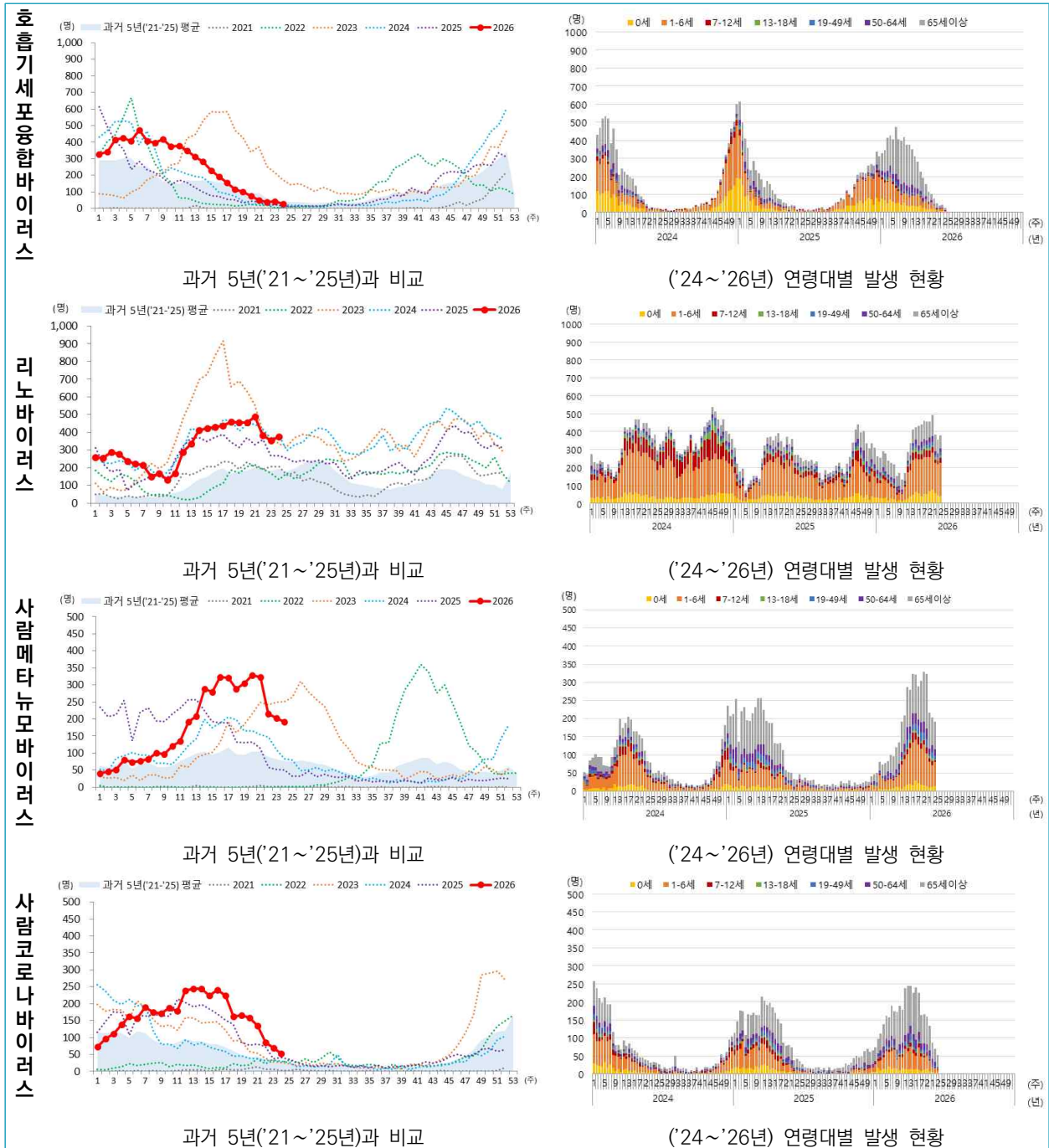


〈병원급 의료기관 바이러스성 급성호흡기감염증 입원환자 현황(2023-2026)〉

- 4) * 본 정보는 급성호흡기감염증으로 표본감시 참여기관에 입원한 환자의 검사 결과를 보고 시점 기준으로 취합, 분석한 잠정통계로 오신고 정정 등 통해 변동 가능함
 (환자 : 감염병의 병원체가 인체에 침입하여 증상을 나타내는 사람으로서 제11조제6항의 진단기준에 따른 의사 또는 한의사의 진단이나 보건복지부령으로 정하는 기관의 실험실 검사를 통하여 확인된 사람)
 *수행기관 : 질병관리청 감염병정책국 감염병관리과 / 전국 223개 급성호흡기감염증 표본감시사업 참여의료기관(병원급 이상)



〈병원급 의료기관 바이러스성 급성호흡기감염증 입원환자 연도별, 연령별 현황〉



<병원급 의료기관 바이러스성 급성호흡기감염증 입원환자 연도별, 연령별 현황>

I 인플루엔자 및 급성호흡기감염증

II 장관감염증

III 수족구병 및 엔테로바이러스감염증

IV 안과감염병

2.1.1.2. 세균성 감염증

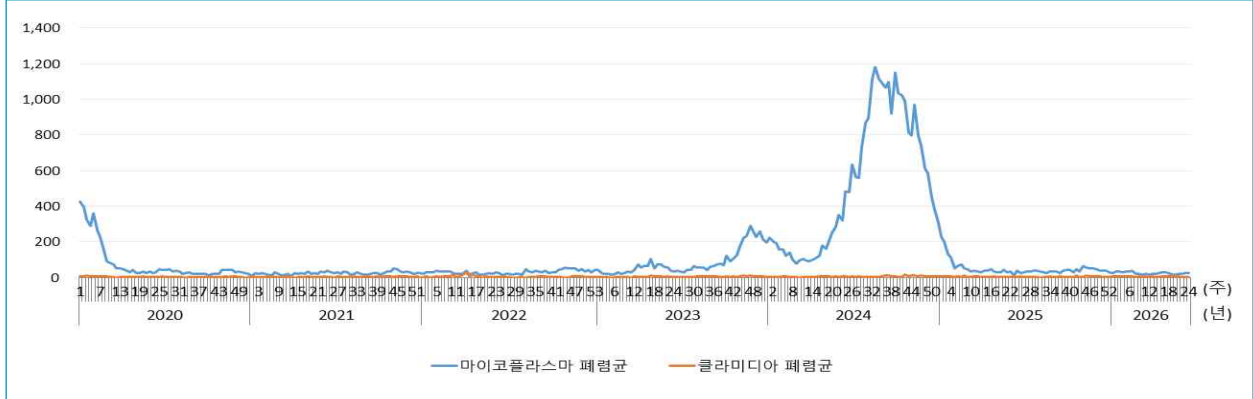
- 입원환자는 26명으로 마이코플라스마 폐렴균(92.3%), 클라미디아 폐렴균(7.7%) 발생

〈병원급 의료기관 최근 4주간 세균성 급성호흡기감염증 입원환자 현황〉

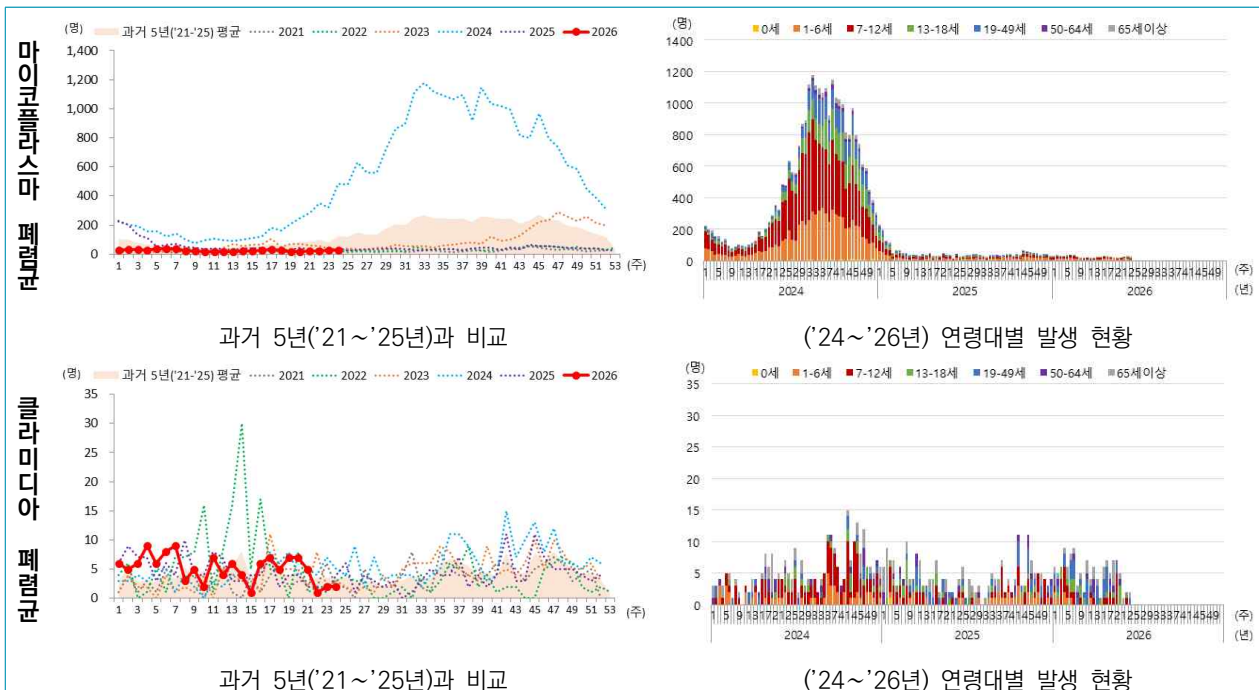
(단위: 명(%))

구분	마이코플라스마 폐렴균	클라미디아 폐렴균	계
21주	19 (79.2)	5 (20.8)	24
22주	20 (95.2)	1 (4.8)	21
23주	25 (92.6)	2 (7.4)	27
24주	24 (92.3)	2 (7.7)	26
누계*	582 (82.6)	123 (17.4)	705
2025년 24주†	38 (90.5)	4 (9.5)	42

* 2026년 1주 ~ 24주 ('25. 12. 28. ~ '26. 6. 13.), † 2025. 6. 8. ~ 2025. 6. 14.



〈병원급 의료기관 세균성 급성호흡기감염증 입원환자 신고현황, 2020-2026〉



〈병원급 의료기관 세균성 급성호흡기감염증 입원환자 연도별, 연령별 현황〉

2.2 중증급성호흡기감염증

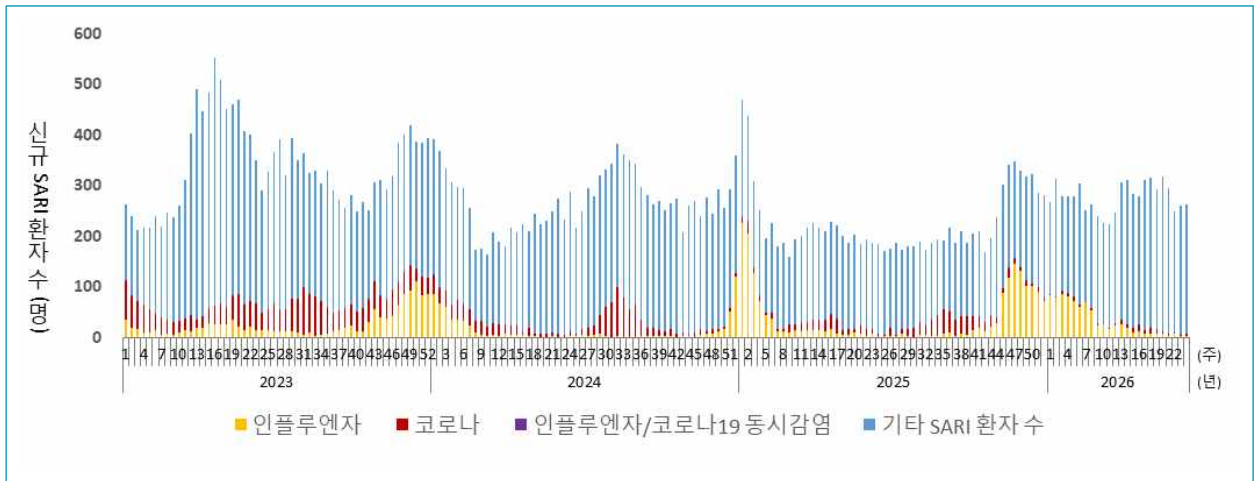
2.2.1. 입원 및 중환자실 입실 현황⁵⁾

④ 신규 중증급성호흡기감염증(SARI) 환자는 264명으로 전주(261명) 대비 증가

〈최근 10주간 중증급성호흡기감염증 입원환자 현황〉

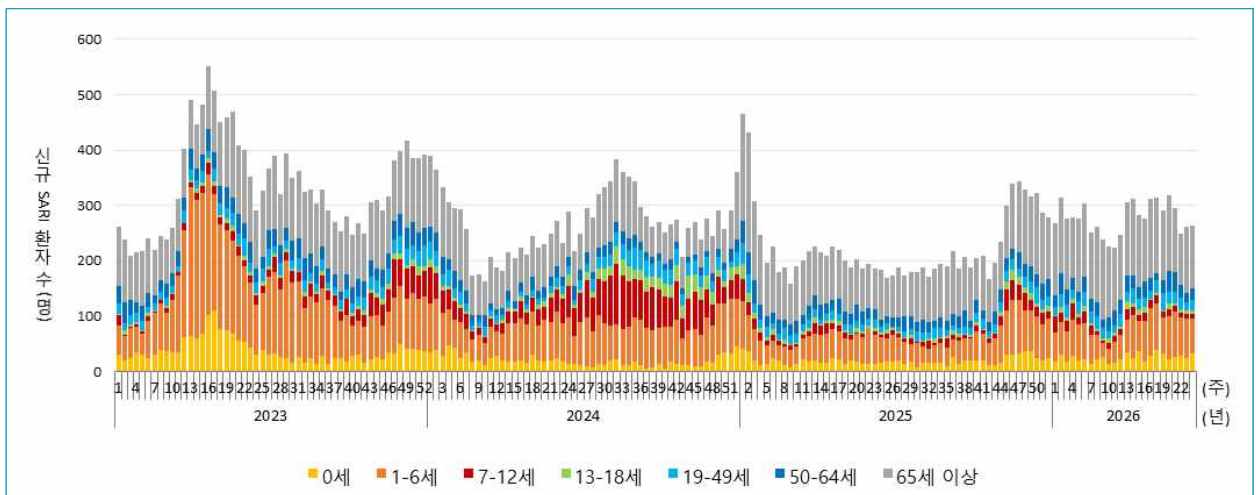
(단위: 명)

구분	15주	16주	17주	18주	19주	20주	21주	22주	23주	24주
신규 SARI 환자 수	283	276	311	315	291	319	296	249	261	264



〈중증급성호흡기감염증 입원환자 및 인플루엔자·코로나19 비율 현황(2023-2026)〉

④ 신규 중증급성호흡기감염증(SARI) 환자는 65세 이상(42.8%), 1-6세(23.5%) 순으로 높게 나타남



〈연령별 중증급성호흡기감염증 입원환자 현황(2023-2026)〉

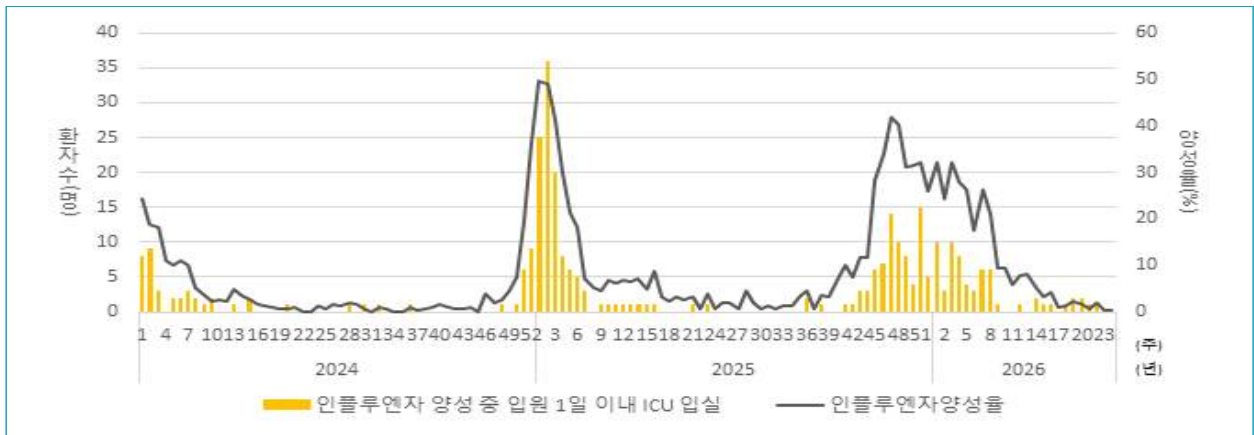
5) • 본 정보는 중증급성호흡기감염증(SARI, Severe Acute Respiratory Infection)으로 표본감시 참여기관에서 수집한 감시자료를 신고 시점 기준으로 분석한 잠정통계로 오신고 정정 등 통해 변동 가능함
* SARI 환자 정의 : 발열경험 또는 38°C 이상의 고열 및 기침을 동반하고 입원을 필요로 하며, 10일 이내에 증상을 보인 자
• 수행기관 : 질병관리청 감염병정책국 감염병관리과 / 전국 42개 표본감시사업 참여의료기관(종합병원급 이상)

- 24주 신규 SARI 환자 중 인플루엔자 검사 건은 228건, 양성은 1건, 양성률은 0.4%, 신규 인플루엔자 양성 환자 중 입원 1일 이내 중환자실 입실자 0명

〈최근 10주간 중증급성호흡기감염증 입원환자 인플루엔자 검출 및 중환자실 입실 현황〉

(단위: 건, 명(%))

구분	15주	16주	17주	18주	19주	20주	21주	22주	23주	24주	
인플루엔자 검사	253	250	286	272	260	289	265	219	232	228	
인플루엔자 양성 (양성률)	8 3.2	11 4.4	3 1.0	4 1.5	6 2.3	5 1.7	2 0.8	4 1.8	1 0.4	1 0.4	
인플루엔자 양성 중 입원 1일 이내 ICU 입실	1	1	0	1	2	2	1	1	0	0	
야형	A	5	1	0	3	2	1	1	3	1	0
	B	3	10	3	1	4	3	1	1	0	1
	기타	0	0	0	0	0	1	0	0	0	0



〈중증급성호흡기감염증 입원환자의 인플루엔자 양성률 및 인플루엔자 검출 환자의 중환자실 입실 현황(2024-2026.24주)〉

- 최근 10주간 인플루엔자 양성 45명 중 입원 1일 이내 중환자실 입실자는 9명으로, 연령대별 입실자 수는 65세-74세(9명)에서 가장 많고, 입실율은 50-64세(50.0%)에서 가장 높음

〈중증급성호흡기감염증 입원환자 연령별 인플루엔자 검출 및 중환자실 입실 현황〉

(단위: 건, 명(%))

구분	계	0세	1-6세	7-12세	13-18세	19-49세	50-64세	65-74세	75세이상	
최근 10주	인플루엔자 양성	45	2	5	7	5	3	8	9	6
	인플루엔자 양성 중 입원 1일 이내 ICU 입실	9	0	0	1	0	0	4	2	2
	(입실율)	(20.0)	(0.0)	(0.0)	(14.3)	(0.0)	(0.0)	(50.0)	(22.2)	(33.3)
전년도 (2025년) 누계	인플루엔자 양성	1,691	99	336	211	76	112	140	234	483
	인플루엔자 양성 중 입원 1일 이내 ICU 입실	193	2	7	10	5	25	28	46	70
	(입실율)	(11.4)	(2.0)	(2.1)	(4.7)	(6.6)	(22.3)	(20.0)	(19.7)	(14.5)

2.2.2. 바이러스성 감염증

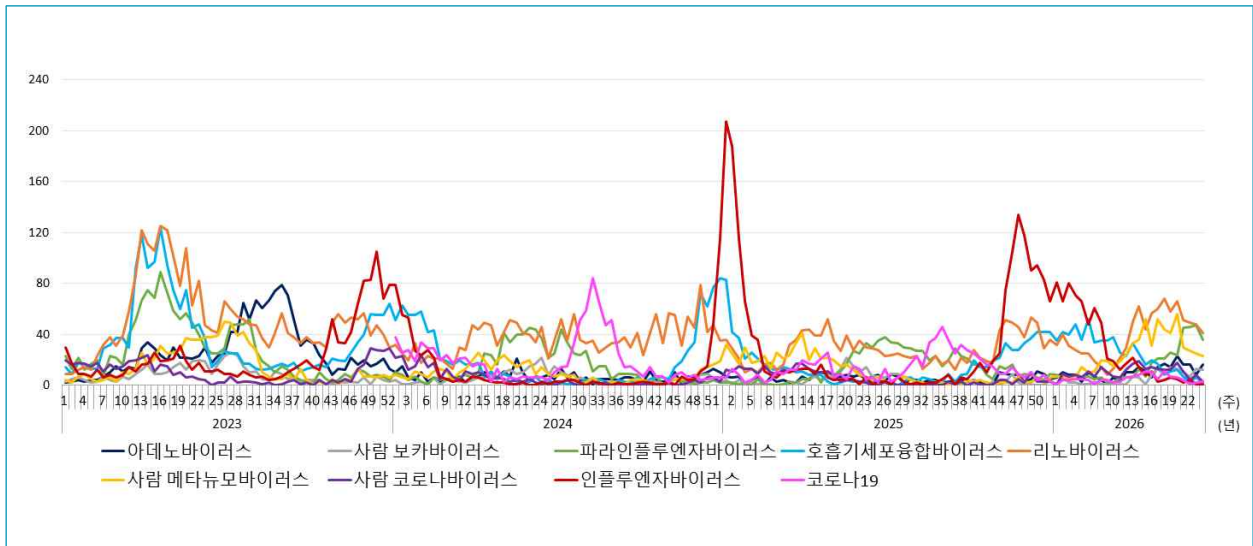
- 리노바이러스(29.9%), 파라인플루엔자 바이러스(26.3%), 사람 메타뉴모바이러스(16.8%) 등의 순
- (리노바이러스) 24주 41명, 전주(48명) 대비 감소, '26년 누적 940명
- (파라인플루엔자 바이러스) 24주 36명, 전주(47명) 대비 감소, '26년 누적 376명

〈최근 4주간 중증급성호흡기감염증 입원환자 중 바이러스성 감염증 현황〉

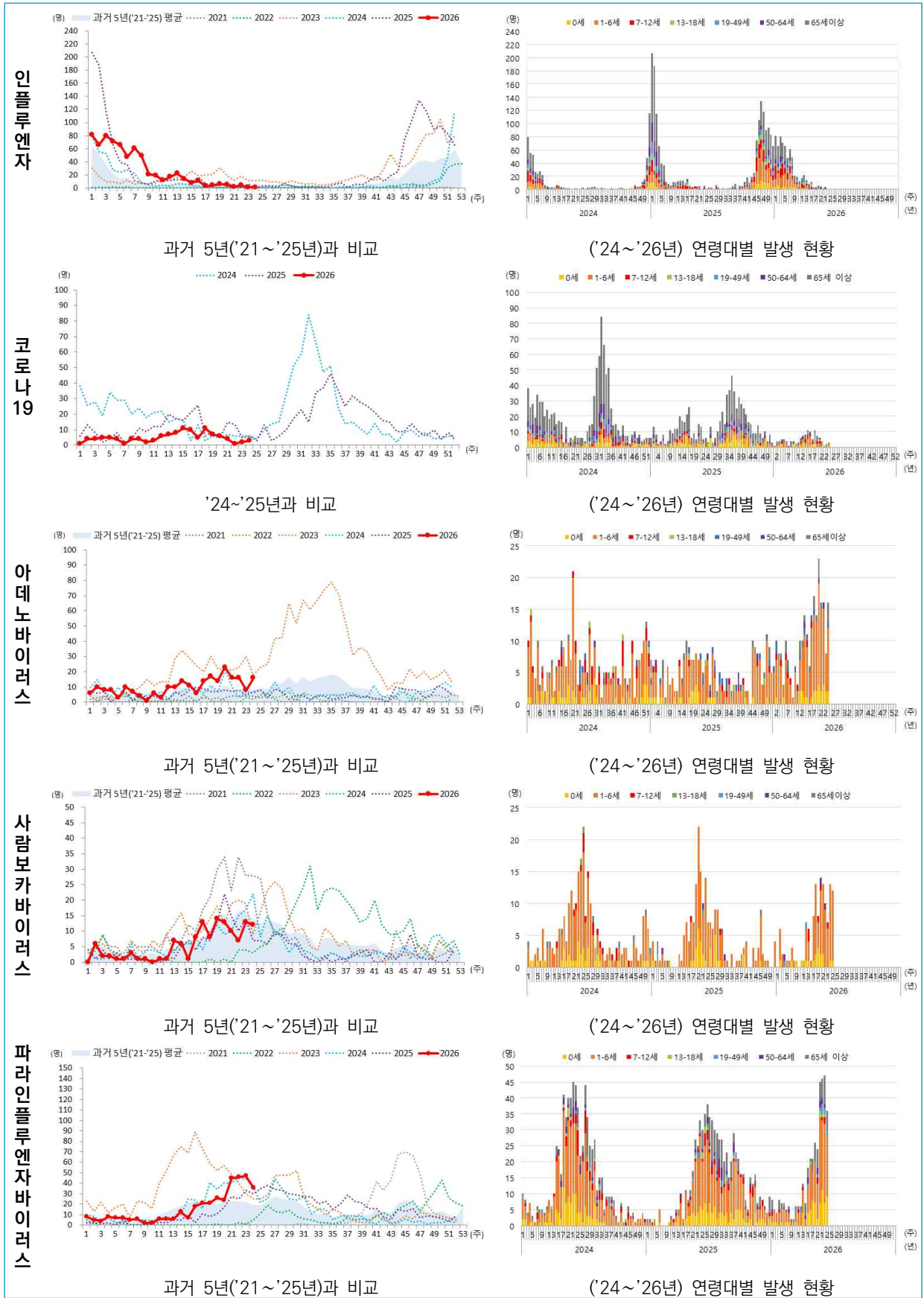
(단위: 건(%))

구분	인플루엔자 바이러스	코로나19	아데노 바이러스	사람 보카 바이러스	파라 인플루엔자 바이러스	호흡기 세포융합 바이러스	리노 바이러스	사람 메타뉴모 바이러스	사람 코로나 바이러스	계
21주	2 (1.1)	4 (2.3)	16 (9.1)	10 (5.7)	45 (25.6)	7 (4.0)	51 (29.0)	30 (17.0)	11 (6.3)	176
22주	4 (2.5)	1 (0.6)	16 (10.2)	7 (4.5)	46 (29.3)	3 (1.9)	49 (31.2)	27 (17.2)	4 (2.5)	157
23주	1 (0.6)	2 (1.3)	8 (5.1)	13 (8.2)	47 (29.7)	6 (3.8)	48 (30.4)	25 (15.8)	8 (5.1)	158
24주	1 (0.7)	3 (2.2)	16 (11.7)	12 (8.8)	36 (26.3)	2 (1.5)	41 (29.9)	23 (16.8)	3 (2.2)	137
누계*	672 (17.1)	118 (3.0)	241 (6.1)	131 (3.3)	376 (9.6)	605 (15.4)	940 (23.9)	607 (15.4)	242 (6.2)	3,932
2025년 24주†	1 (1.1)	6 (6.9)	7 (8.0)	7 (8.0)	30 (34.5)	3 (3.4)	29 (33.3)	4 (4.6)	0 (0.0)	87

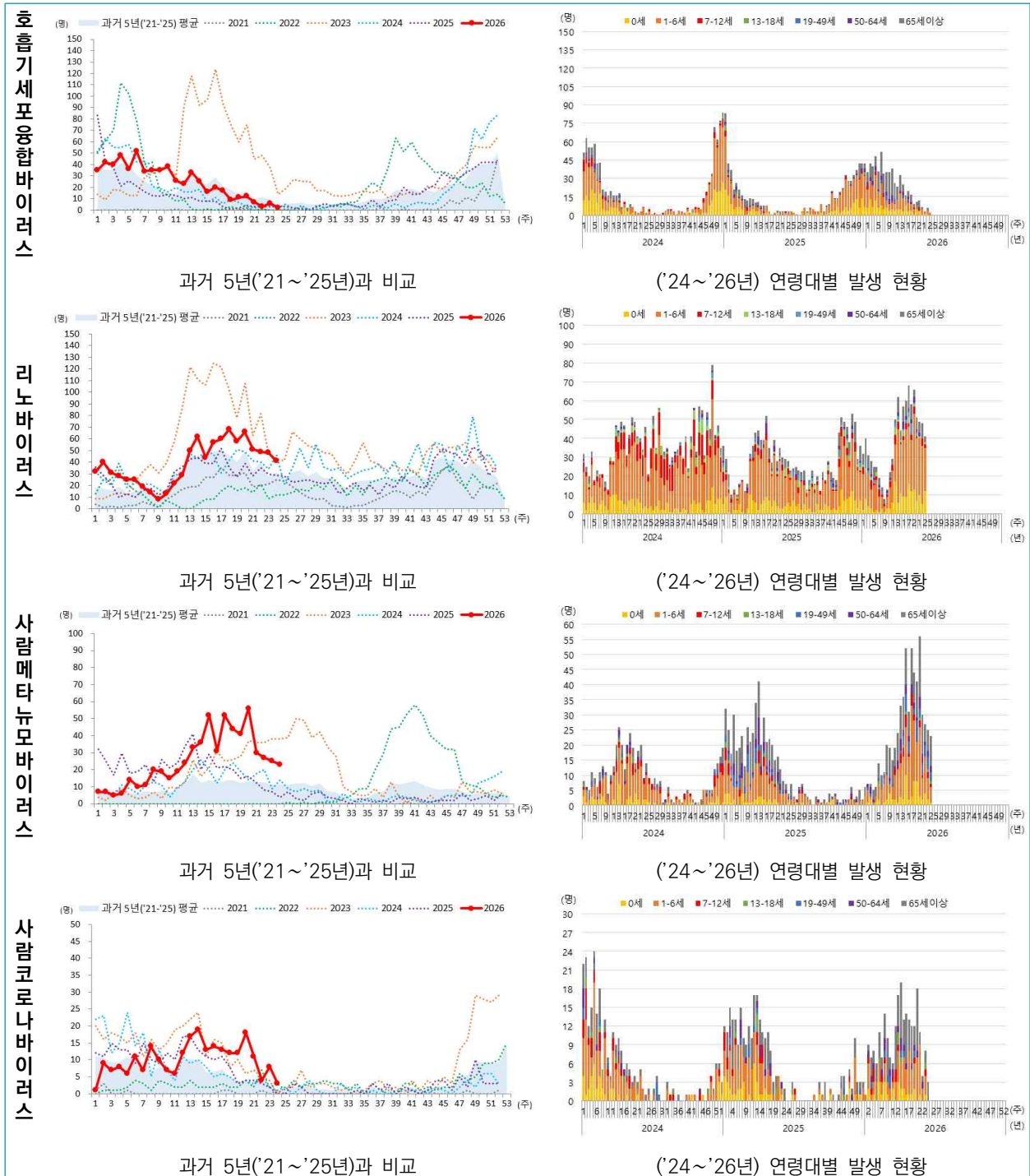
* 2026년 1주 ~ 24주 ('25. 12. 28. ~ '26. 6. 13.), † 2025. 6. 8. ~ 2025. 6. 14.



〈중증급성호흡기감염증 입원환자 중 바이러스성 감염증 현황(2023-2026)〉



〈중증급성호흡기감염증 입원환자 중 연도별, 연령별 바이러스성 감염증 현황〉



〈중증급성호흡기감염증 입원환자 중 연도별, 연령별 바이러스성 감염증 현황〉

I 인플루엔자 및 급성호흡기감염증

II 장관감염증

III 수족구병 및 엔테로바이러스감염증

IV 안과감염병

2.2.3. 세균성 감염증

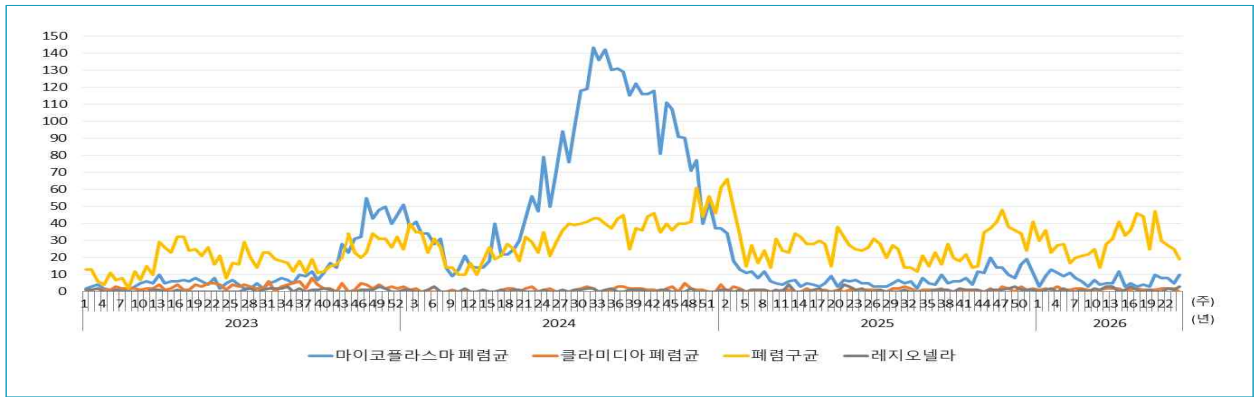
⑥ 폐렴구균 59.4%, 마이코플라스마 폐렴균 31.3% 등 확인

〈최근 4주간 중증급성호흡기감염증 입원환자 중 세균성 감염증 현황〉

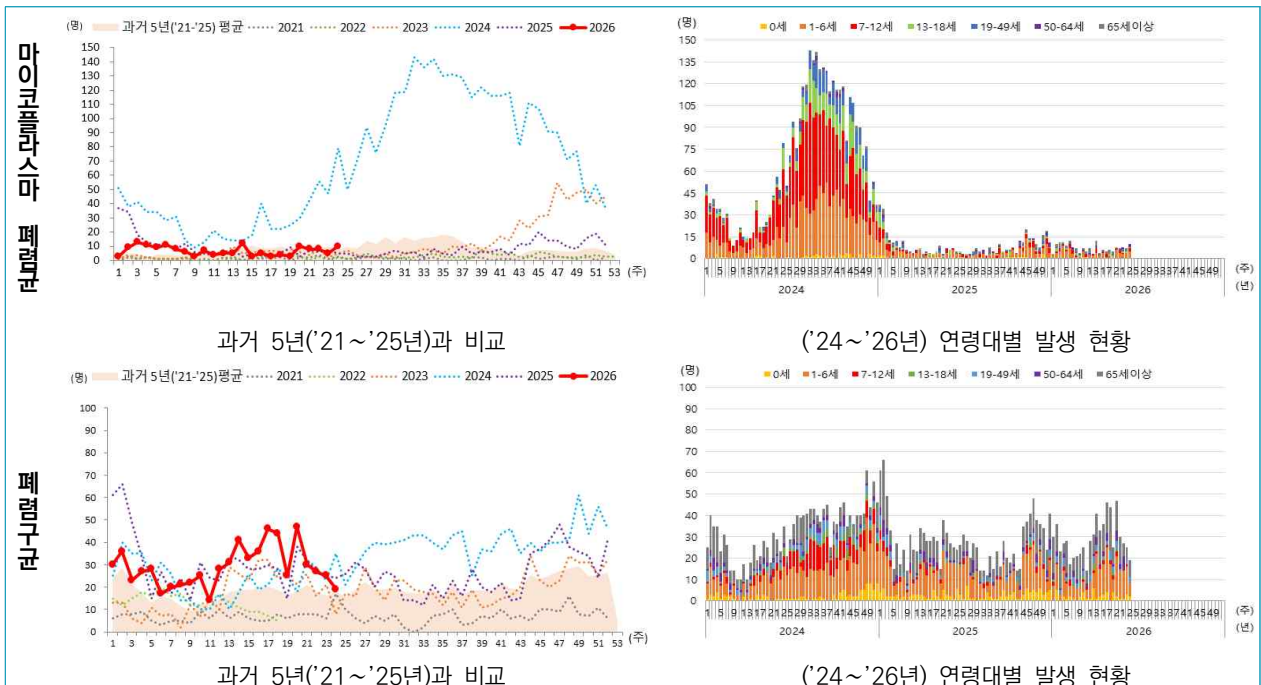
(단위: 건(%))

구분	마이코플라스마 폐렴균	클라미디아 폐렴균	폐렴구균	레지오넬라	계
21주	8 (20.0)	2 (5.0)	30 (75.0)	0 (0.0)	40
22주	8 (20.5)	2 (5.1)	27 (69.2)	2 (5.1)	39
23주	5 (15.2)	2 (6.1)	25 (75.8)	1 (3.0)	33
24주	10 (31.3)	0 (0.0)	19 (59.4)	3 (9.4)	32
누계*	165 (17.9)	33 (3.6)	695 (75.5)	27 (2.9)	920
25년 24주†	5 (15.6)	1 (3.1)	24 (75.0)	2 (6.3)	32

* 2026년 1주 ~ 24주 ('25. 12. 28. ~ '26. 6. 13.), † 2025. 6. 8. ~ 2025. 6. 14.



〈중증급성호흡기감염증 입원환자 중 세균성 감염증 현황(2023~2026)〉



〈중증급성호흡기감염증 입원환자 중 연도별, 연령별 세균성 감염증 현황〉

II 장관감염증

1. 환자 감시⁶⁾

【총괄】

⑥ 전체 장관감염증 환자는 827명으로 전주(687명) 대비 증가, 세균 52.8%, 바이러스 46.7% 차지

〈최근 10주간 장관감염증 신고현황〉

(단위: 명(%))

구분	15주	16주	17주	18주	19주	20주	21주	22주	23주	24주
전 체	618	572	574	538	684	735	676	637	687	827
세 균	152 (24.6)	139 (24.3)	149 (26.0)	150 (27.9)	225 (32.9)	299 (40.7)	249 (36.8)	242 (38.0)	334 (48.6)	437 (52.8)
바이러스	460 (74.4)	425 (74.3)	422 (73.5)	388 (72.1)	453 (66.2)	432 (58.8)	423 (62.6)	387 (60.8)	349 (50.8)	386 (46.7)
기타(원충)	6 (1.0)	8 (1.4)	3 (0.5)	0 (0.0)	6 (0.9)	4 (0.5)	4 (0.6)	8 (1.3)	4 (0.6)	4 (0.5)

1.1 세균성 감염증

⑥ 세균성 장관감염증 환자는 437명으로, 전주(334명) 대비 증가

- (살모넬라균) 전주 대비 38.1% 증가하였으며, 계절에 따라 지속적인 모니터링 필요
- (병원성대장균) 전주 대비 50.6% 증가하였으며, 그 중 장병원성대장균(EPEC)이 100건(84.0%) 발생
- (캠필로박터균) 전주 대비 23.2% 증가하였으며, 최근 크게 증가하여 지속적인 모니터링 필요

〈최근 4주간 세균성 장관감염증 신고현황〉

(단위: 명(%))

구분	살모넬라균	장염 비브리오균	병원성 대장균**	캠필로 박터균	클로스트리듬 퍼프린젠스	황색 포도알균	바실러스 세레우스균	에르시니아 엔테로콜리 티카	리스테리아 모노사이토 제네스	계
21주	87 (34.9)	3 (1.2)	45 (18.1)	100 (40.2)	6 (2.4)	1 (0.4)	0 (0)	7 (2.8)	0 (0)	249
22주	84 (34.7)	1 (0.4)	53 (21.9)	85 (35.1)	9 (3.7)	3 (1.2)	2 (0.8)	5 (2.1)	0 (0.0)	242
23주	97 (29.0)	3 (0.9)	79 (23.7)	138 (41.3)	9 (2.7)	2 (0.6)	1 (0.3)	5 (1.5)	0 (0.0)	334
24주	134 (30.7)	1 (0.2)	119 (27.2)	170 (38.9)	6 (1.4)	1 (0.2)	0 (0.0)	6 (1.4)	0 (0.0)	437
누계*	1,357 (32.9)	21 (0.5)	870 (21.1)	1,561 (37.9)	151 (3.7)	49 (1.2)	9 (0.2)	102 (2.5)	1 (0.0)	4,121
2025년 24주	102 (36.0)	3 (1.1)	67 (23.7)	102 (36.0)	3 (1.1)	2 (0.7)	0 (0.0)	4 (1.4)	0 (0.0)	283

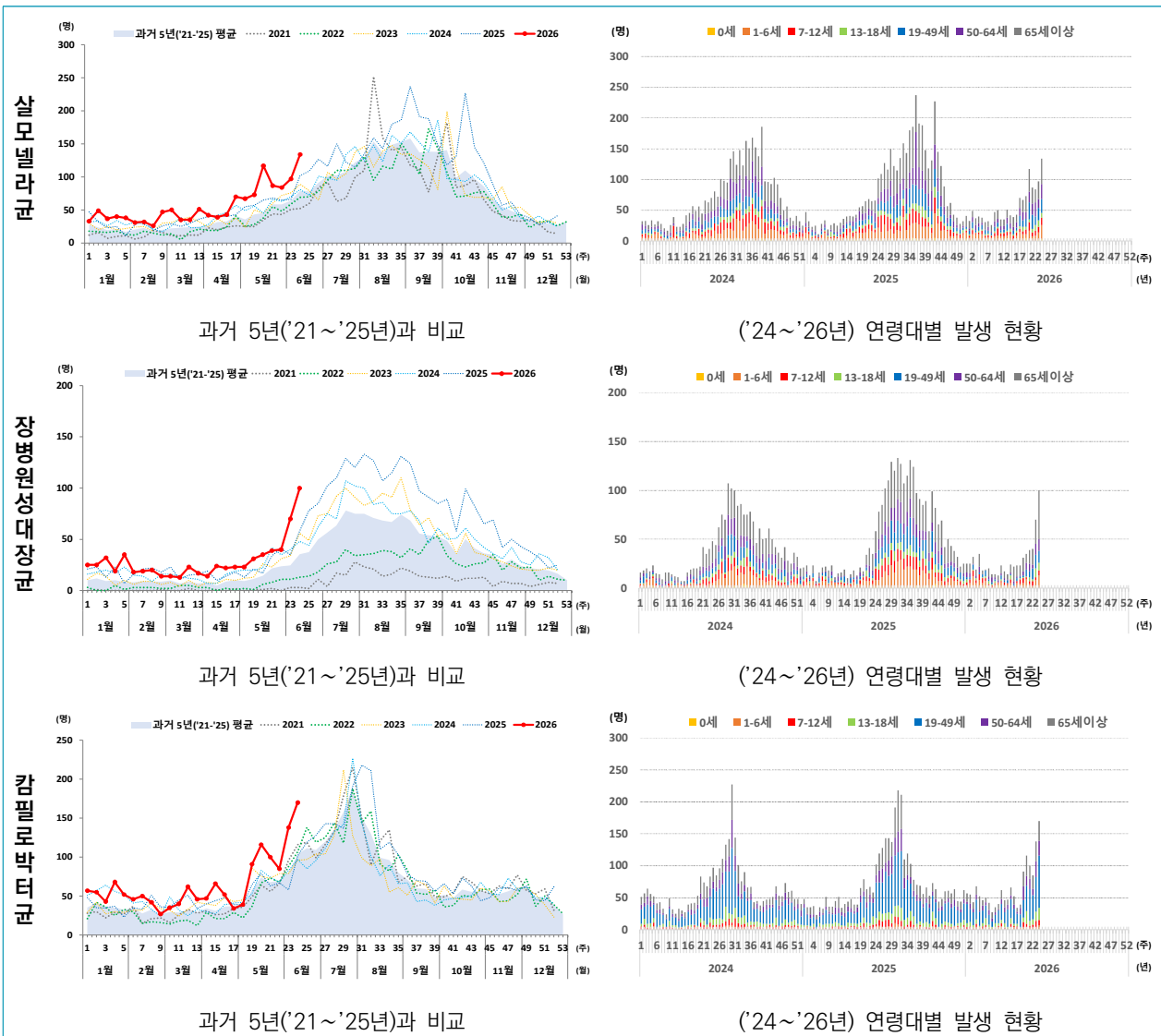
* 2026년 1주 ~ 24주 ('25. 12. 28. ~ '26. 6. 13.)

** 병원성대장균: 장독소성대장균(ETEC) 감염증, 장침습성대장균(EIEC) 감염증, 장병원성대장균(EPEC) 감염증

- 6) 본 정보는 표본감시 참여기관의 장관감염증 환자* 감시 자료를 신고시점 기준으로 분석한 잠정통계로 변동 가능함
(환자 : 감염병의 병원체가 인체에 침입하여 증상을 나타내는 사람으로서 제11조제6항의 진단기준에 따른 의사 또는 한의사의 진단이나 보건복지부령으로 정하는 기관의 실험실 검사를 통하여 확인된 사람)
* 수행기관 : 질병관리청 감염병정책국 감염병관리과 / 전국 210개 장관감염증 표본감시사업 참여의료기관(병원급 이상)



〈세균성 장관감염증 신고현황(2022-2026)〉



〈장관감염증 중 연도별, 연령별 세균성 감염증 현황〉

1.2 바이러스성 감염증

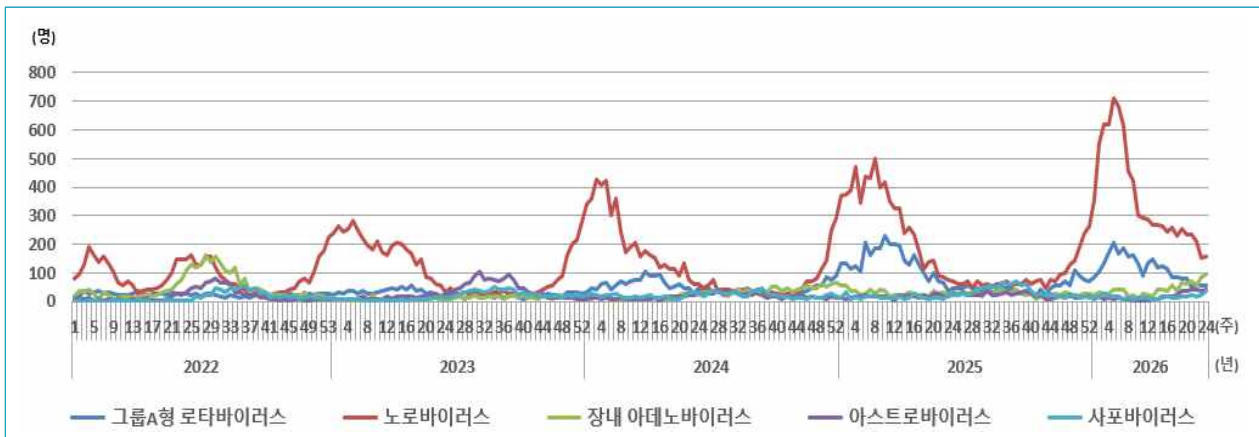
- 바이러스성 장관감염증 환자는 386명으로, 전주(349명) 대비 증가
 - (노로바이러스) 전주 대비 3.3% 증가하였으며, 정점(5주) 이후 감소 추세이나 증감을 반복하며 발생
 - (장내 아데노바이러스) 전주 대비 9.3% 증가하였으며, 10주 이후 증가 추세로 모니터링 필요

〈최근 4주간 바이러스성 장관감염증 신고현황〉

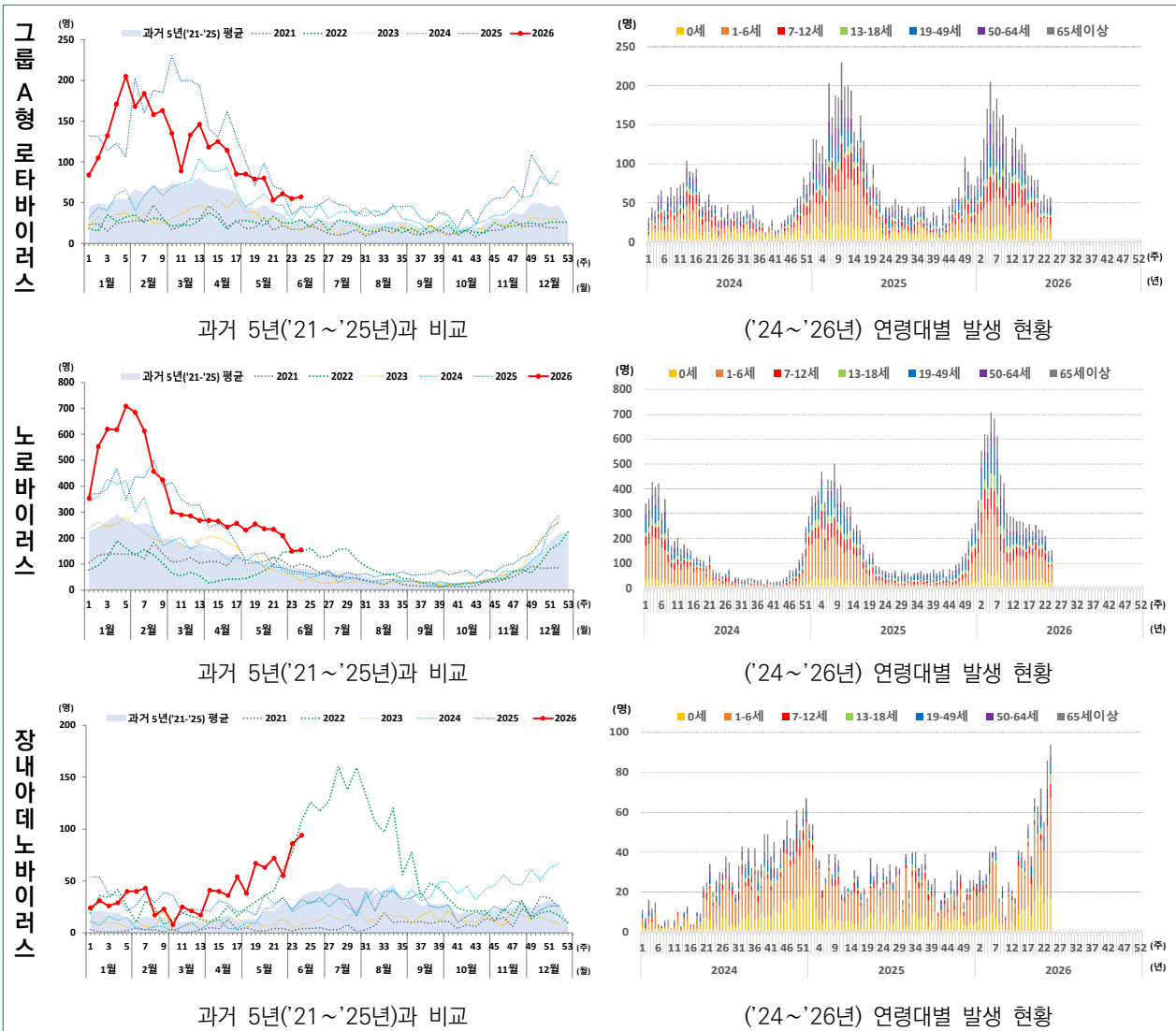
(단위: 명(%))

구분	그룹 A형 로타바이러스		노로바이러스		장내 아데노바이러스		아스트로 바이러스		사포바이러스		계
21주	53	(12.5)	234	(55.3)	72	(17.0)	41	(9.7)	23	(5.4)	423
22주	61	(15.8)	210	(54.3)	55	(14.2)	42	(10.9)	19	(4.9)	387
23주	55	(15.8)	150	(43.0)	86	(24.6)	38	(10.9)	20	(5.7)	349
24주	57	(14.8)	155	(40.2)	94	(24.4)	42	(10.9)	38	(9.8)	386
누계*	2,785	(21.0)	8,683	(65.5)	990	(7.5)	422	(3.2)	372	(2.8)	13,252
2025년 24주	45	(23.3)	69	(35.8)	32	(16.6)	25	(13.0)	22	(11.4)	193

* 2026년 1주 ~ 24주 ('25. 12. 28. ~ '26. 6. 13.)



〈바이러스성 장관감염증 신고현황(2022-2026)〉



〈장관감염증 중 연도별, 연령별 바이러스성 감염증 현황〉

I 인플루엔자 및 급성호흡기감염증

II 장관감염증

III 수족구병 및 엔테로바이러스감염증

IV 안과감염병

2. 병원체 감시 (Enter-Net)⁷⁾

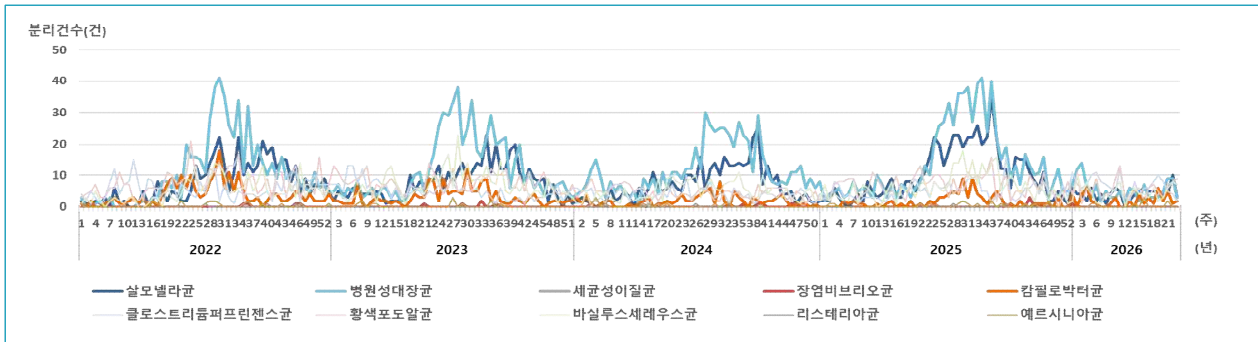
【총괄】

- ④ 검체 231건 중 원인 병원체 59건(분리·검출률 25.5%)이 확인되어, 22주(32.7%) 대비 감소
- ④ 세균 분리율은 11.3%(26건/231건)로 22주차 분리율 13.3%(40건/300건) 대비 감소
- ④ 바이러스 검출률은 14.3%(33건/231건)로 22주차 검출률 19.3%(58건/300건) 대비 감소

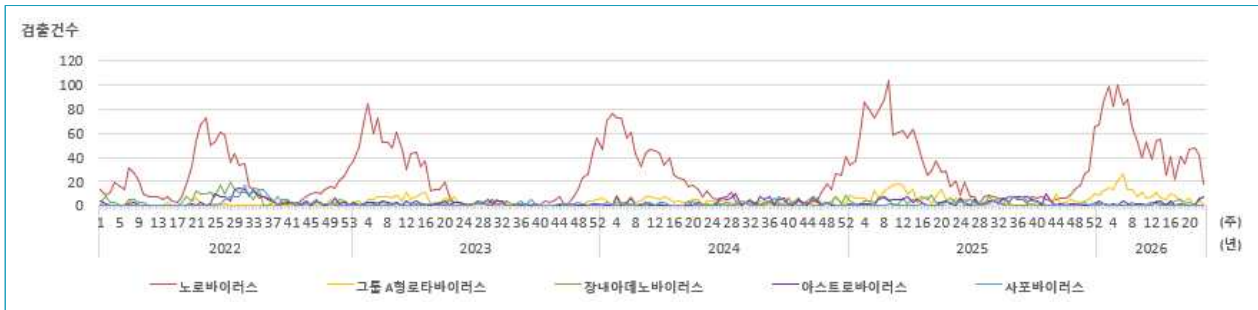
〈최근 10주간 급성설사질환 원인병원체 분리·검출 현황〉

(분리·검출건수 (분리·검출률, %))

구분	14주	15주	16주	17주	18주	19주	20주	21주	22주	23주
검체건수	278	285	321	265	261	287	289	326	300	231
검출건수	97	59	86	61	83	73	82	88	98	59
	(34.9)	(20.7)	(26.8)	(23.0)	(31.8)	(25.4)	(28.4)	(27.0)	(32.7)	(25.5)
세균	30	25	29	26	30	31	25	38	40	26
	(10.8)	(8.8)	(9.0)	(9.8)	(11.5)	(10.8)	(8.7)	(11.7)	(13.3)	(11.3)
바이러스	67	34	57	35	53	42	57	50	58	33
	(24.1)	(11.9)	(17.8)	(13.2)	(20.3)	(14.6)	(19.7)	(15.3)	(19.3)	(14.3)
원 총	0	0	0	0	0	0	0	0	0	0
	(0.0)	(0.0)	(0.0)	(0.0)	(0.0)	(0.0)	(0.0)	(0.0)	(0.0)	(0.0)



〈세균 분리현황(2022-2026)〉



〈바이러스 검출현황(2022-2026)〉

7) • 본 정보는 급성설사질환 원인병원체 감시사업을 통하여 수집된 설사환자 검체에 대한 검사결과를 토대로 분석됨
 (본 자료는 보고된 시점의 자료를 바탕으로 분석된 잠정통계로 변동 가능함)
 • 수행기관 : 질병관리청 진단분석국 세균분석과, 바이러스분석과 / 17개 시도보건환경연구원 / 전국 77개 감시사업 참여의료기관

2.1 세균성 병원체

- 23주차는 231건의 검체에서 급성설사질환 원인 세균 26건(11.3%) 분리
- 최근 4주간 급성설사질환 원인세균 평균 분리율은 11.3%로 전년도 동기간 분리율 14.4% 대비 감소

〈최근 4주 급성설사질환 원인 세균 분리현황〉

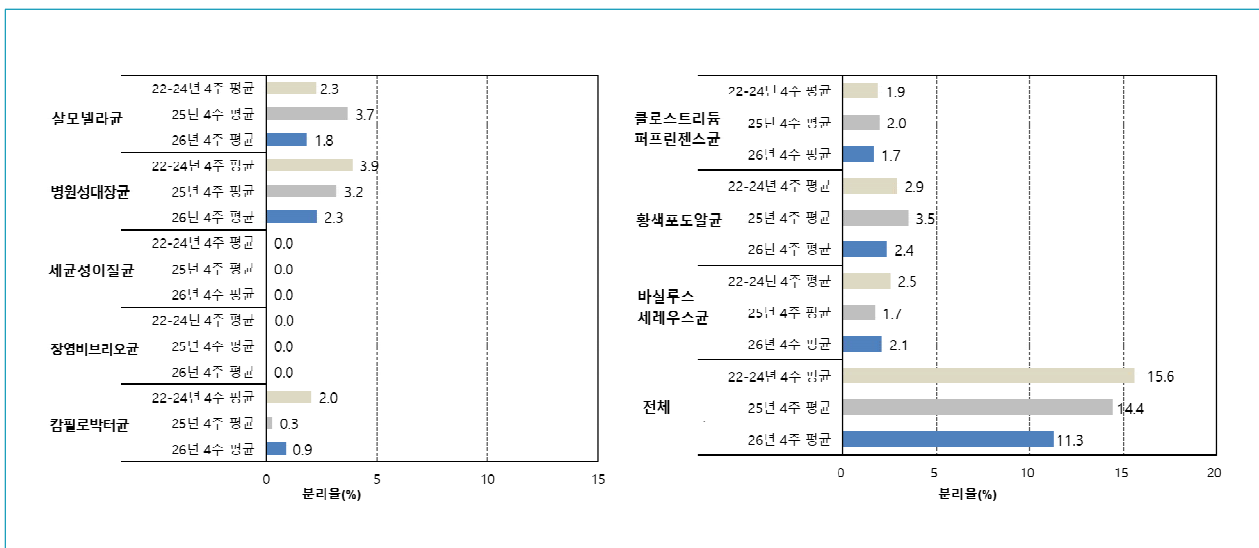
구분	검체 건수	분리건수 (분리율: %)									
		전체*	살모넬라균	병원성 대장균	세균성 이질균	장염 비브리오균	콜레라균	캠필로 박터균	클로스트리듐 퍼프린젠스균	황색 포도알균	바실루스 세레우스균
20주	289	25 (8.7)	4 (1.4)	5 (1.7)	0 (0.0)	0 (0.0)	0 (0.0)	2 (0.7)	8 (2.8)	3 (1.0)	3 (1.0)
21주	326	38 (11.7)	4 (1.2)	9 (2.8)	0 (0.0)	0 (0.0)	0 (0.0)	5 (1.5)	5 (1.5)	7 (2.1)	6 (1.8)
22주	300	40 (13.3)	10 (3.3)	9 (3.0)	0 (0.0)	0 (0.0)	0 (0.0)	1 (0.3)	4 (1.3)	8 (2.7)	8 (2.7)
23주	231	26 (11.3)	3 (1.3)	3 (1.3)	0 (0.0)	0 (0.0)	0 (0.0)	2 (0.9)	2 (0.9)	9 (3.9)	7 (3.0)
누계**	1,146	129 (11.3)	21 (1.8)	26 (2.3)	0 (0.0)	0 (0.0)	0 (0.0)	10 (0.9)	19 (1.7)	27 (2.4)	24 (2.1)
2026***	6,663	672 (10.1)	97 (1.5)	124 (1.9)	0 (0.0)	0 (0.0)	0 (0.0)	48 (0.7)	156 (2.3)	132 (2.0)	107 (1.6)
2025†	6,266	596 (9.5)	125 (2.0)	137 (2.2)	0 (0.0)	0 (0.0)	0 (0.0)	17 (0.3)	95 (1.5)	162 (2.6)	100 (1.6)

* Yersinia enterocolitica 분리 포함

** 최근 4주 누계: 2026년 20주 ~ 2026년 23주 자료 ('26. 5. 10. ~ '26. 6. 6.)

*** 2026계: 2026년 1주 ~ 2026년 23주 자료 ('25. 12. 28. ~ '26. 6. 6.)

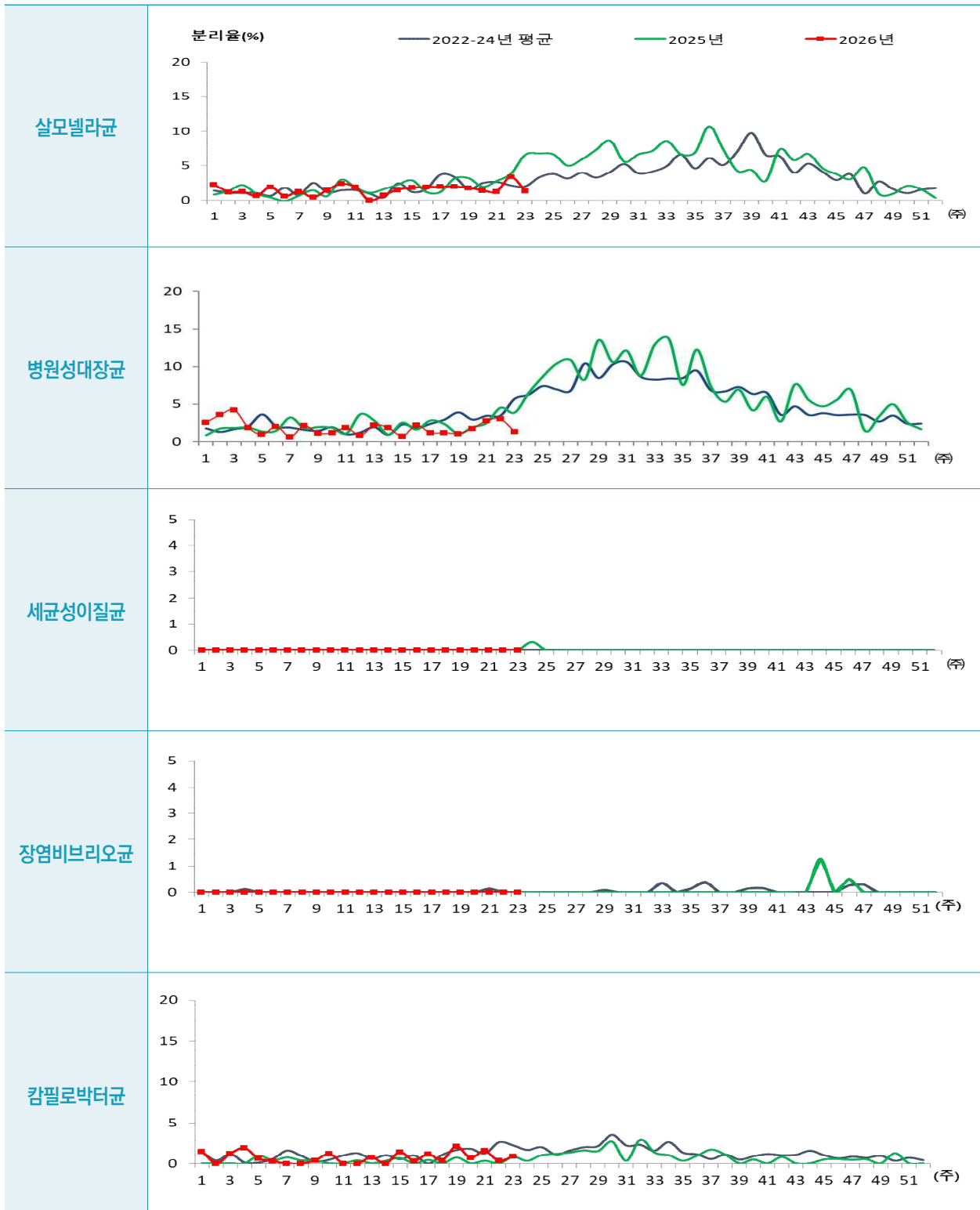
† 2025 : 2025년 1주 ~ 2025년 23주 자료 ('24. 12. 29. ~ '25. 6. 7.)



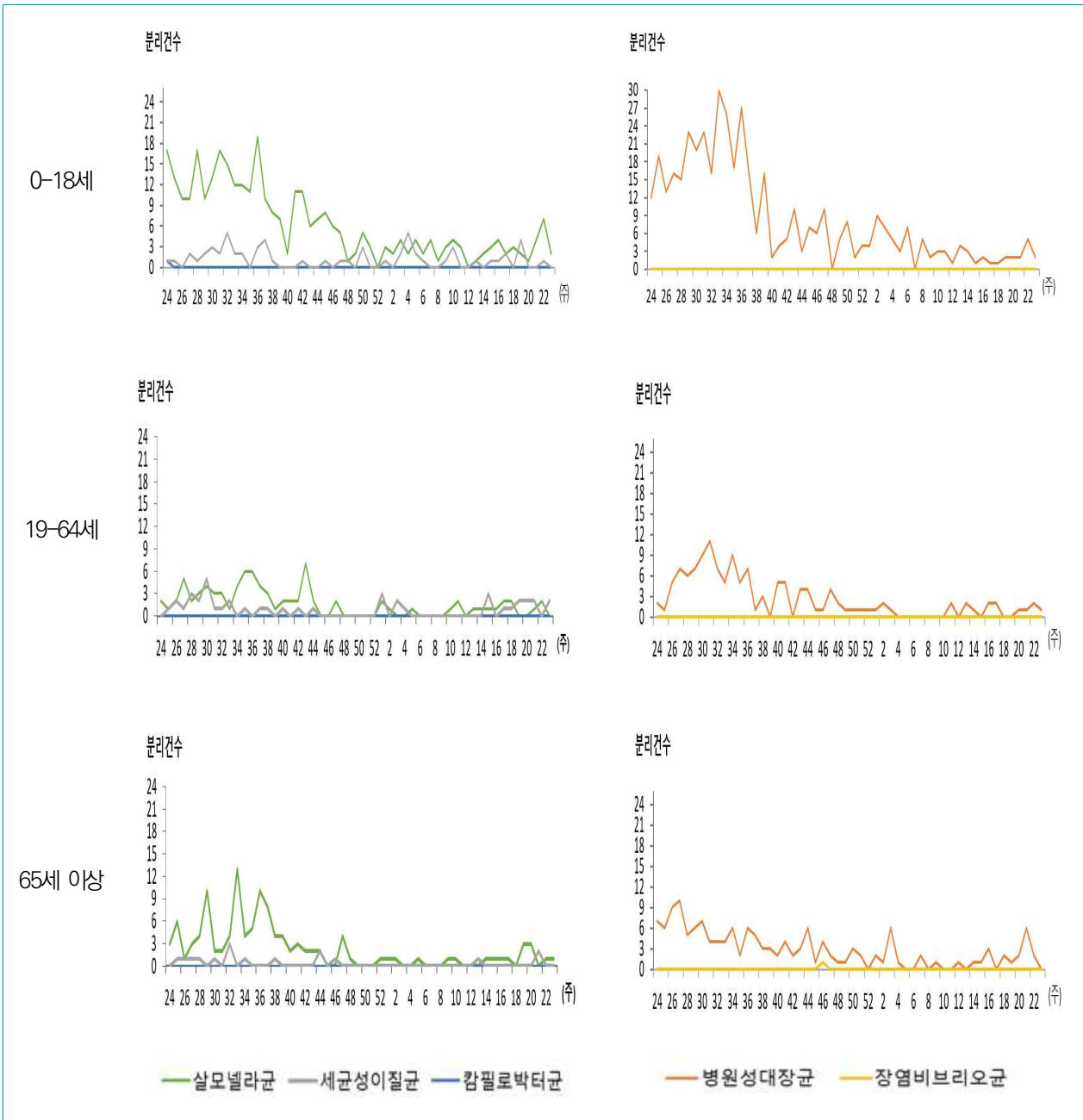
* 22-24년 4주 평균('22년 20주 ~ '24년 23주), 2025년 4주 평균('25년 20주 ~ '25년 23주), 2026년 4주 평균('26년 20주 ~ '26년 23주)

〈최근 4주 세균 평균 분리현황('22-'26)〉

- 23주차 살모넬라균 분리율은 전년도 동기간(6.6%) 대비 5.3%p 감소
- 23주차 대장균 분리율은 전년도 동기간(3.9%) 대비 2.6%p 감소



<주요 세균 5종 분리 현황(2022-2026년)>



〈연령별 세균 분리 현황〉

2.2 바이러스성 병원체(소아)

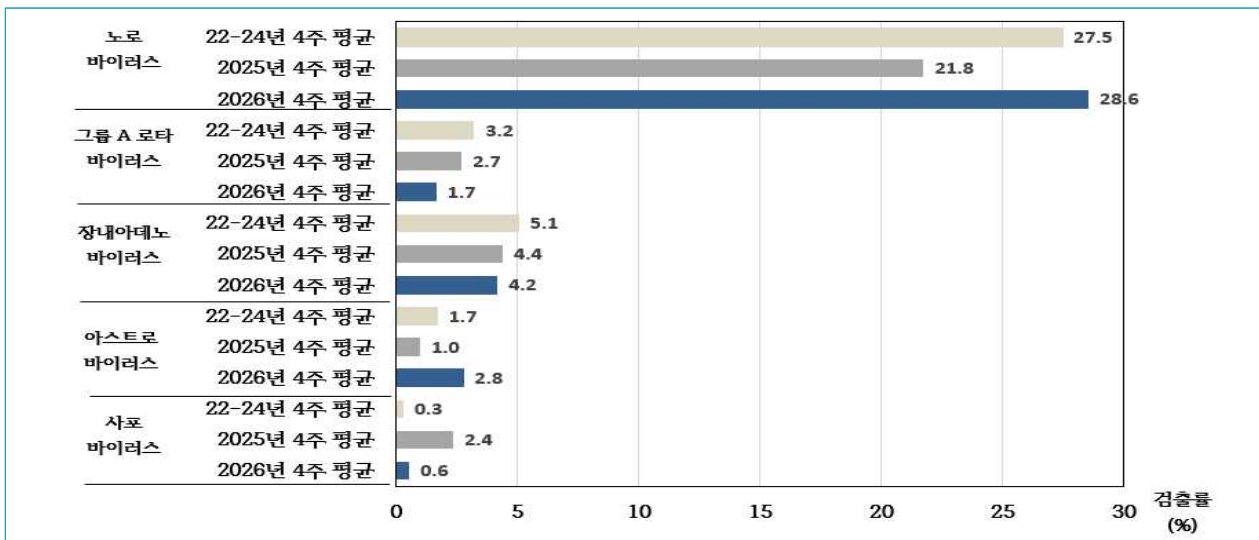
※ 본 바이러스 실험실 감시통계자료는 5세 이하의 환자검체에 한하여 분석된 결과

- 23주차에는 77건의 검체 중에서 급성설사질환 원인 바이러스 25건(32.5%) 검출
- 최근 4주간 급성설사질환 원인 바이러스 검출률은 37.8%로 전년도 동기간 검출률 대비 5.5%p증가

〈최근 4주간 바이러스 검출현황〉

구분	주별		바이러스별 검출건수 (검출률, %)				
	검체 건수	검출건수 (검출률, %)	노로 바이러스	그룹 A 로타 바이러스	장내아데노 바이러스	아스트로 바이러스	사포 바이러스
20주	86	38 (44.2)	28 (32.6)	5 (5.8)	3 (3.5)	1 (1.2)	1 (1.2)
21주	97	33 (34.0)	31 (32.0)	0 (0.0)	1 (1.0)	1 (1.0)	0 (0.0)
22주	97	39 (40.2)	30 (30.9)	1 (1.0)	5 (5.2)	3 (3.1)	0 (0.0)
23주	77	25 (32.5)	13 (16.9)	0 (0.0)	6 (7.8)	5 (6.5)	1 (1.3)
누계*	357	135 (37.8)	102 (28.6)	6 (1.7)	15 (4.2)	10 (2.8)	2 (0.6)
2026**	1925	957 (49.7)	771 (40.1)	99 (5.1)	43 (2.2)	37 (1.9)	7 (0.4)
2025†	3,752	1,337 (35.6)	904 (24.1)	139 (3.7)	123 (3.3)	106 (2.8)	65 (1.7)

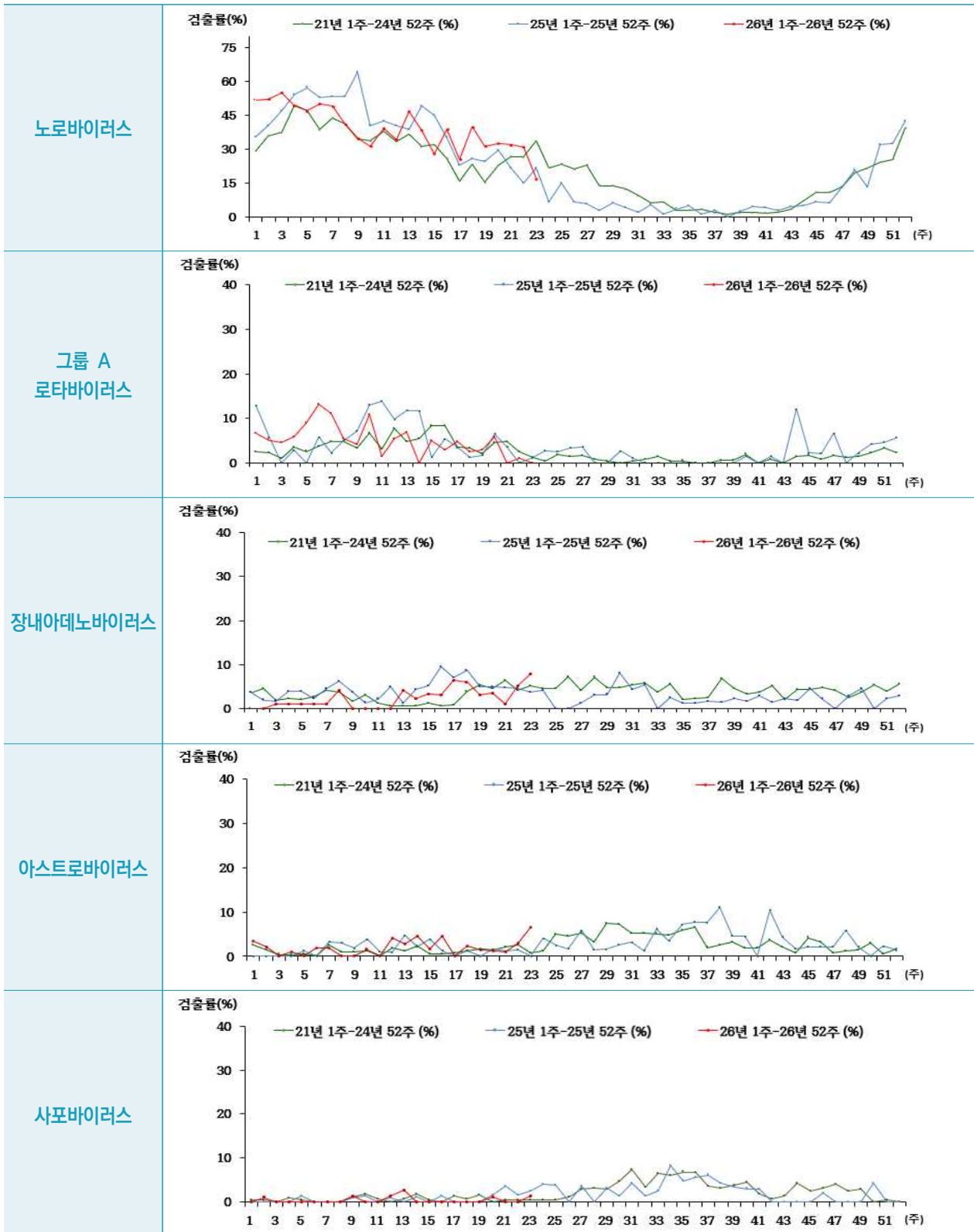
* 최근 4주 누계 ('26. 5. 10. ~ '26. 6. 6.)
 ** 2026년 1주 ~ 23주 ('25. 12. 31. ~ '26. 6. 6.)
 † 2025년 1주 ~ 2025년 52주 ('24. 12. 29. ~ '25. 12. 27.)



* 장내아데노바이러스는 F형(40, 41)을 포함하여 위장관질환을 유발하는 유전형 전체를 대상으로 함.
 * '22~'24년 4주 : '22년 20주 ~ '24년 23주, '25년 4주 : '25년 20주 ~ '25년 23주, '26년 4주 : '26년 20주 ~ '26년 23주

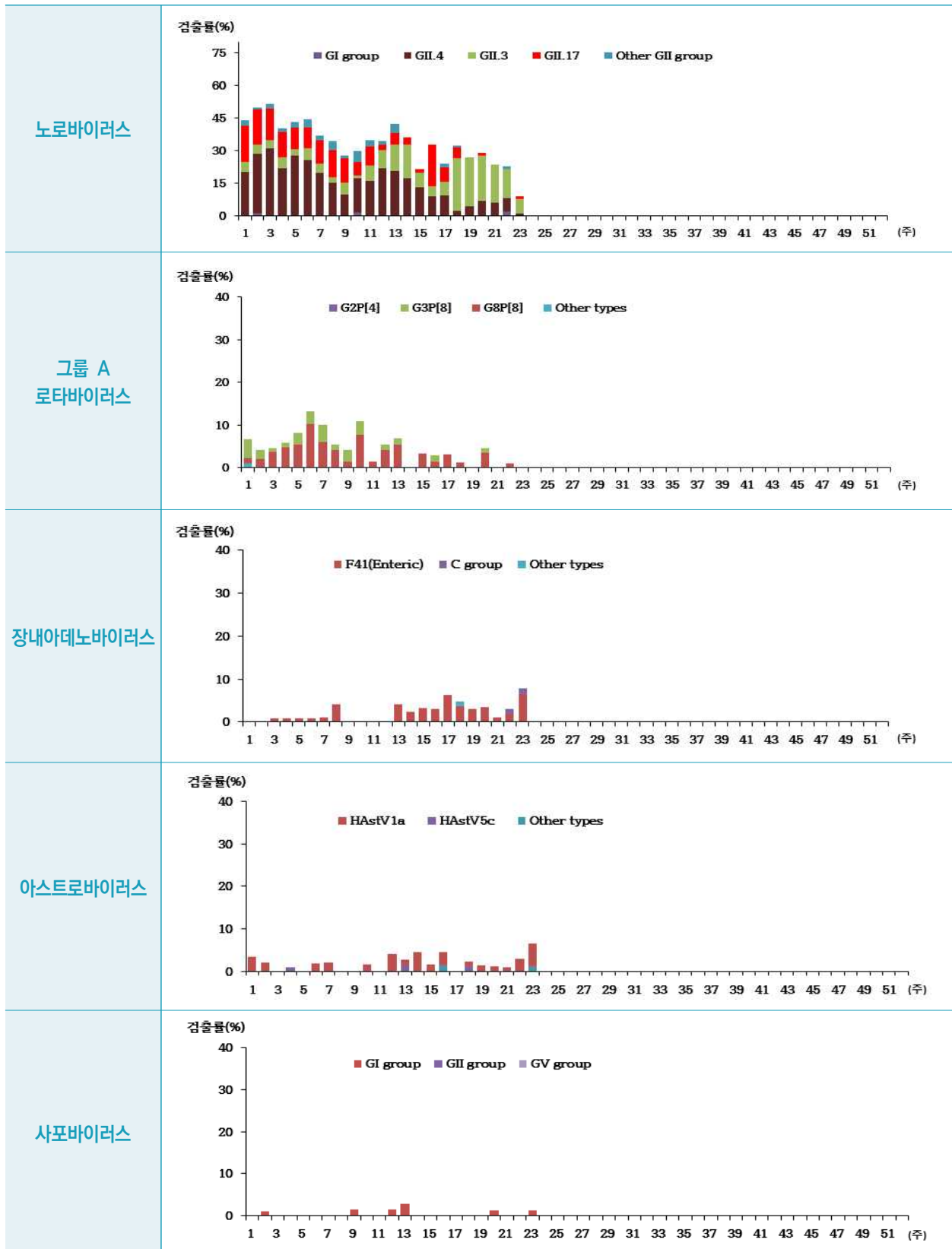
〈최근 4주 평균 바이러스 검출률('21-'26)〉

- 23주차에 노로바이러스 검출률은 전년도 동기간(21.8%) 대비 6.8%p 증가, 그룹 A 로타바이러스 검출률은 전년도 동기간(2.7%) 대비 1.0%p 감소



〈주별 바이러스 검출률(2021-2026년)〉

23주차 각 바이러스 유전형은 노로바이러스 GII.3[P12] 2건, GII.17[P17] 1건, GII.4[P16] 1건, 미분석 6건, 분석중 3건, 장내아테노바이러스 F41(Enteric) 5건, C2(Respiratory) 1건, 아스트로바이러스 HAstV1a 4건, HAstV1b 1건, 사포바이러스 GI.1 1건



〈바이러스별 유전형 현황〉

III 수족구병 및 엔테로바이러스감염증

1. 환자 감시⁸⁾

1.1 수족구병 의사환자분율

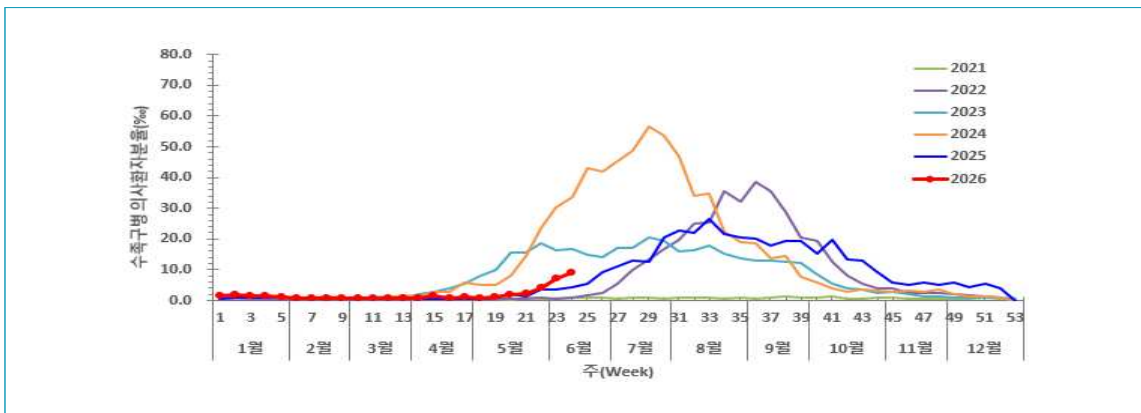
⑥ 수족구병 의사환자분율*은 1,000명당 9.0명으로, 전주(7.1명) 대비 증가

* 수족구병 의사환자분율(천분율) = (수족구병 의사환자 수/총 진료환자 수) × 1,000

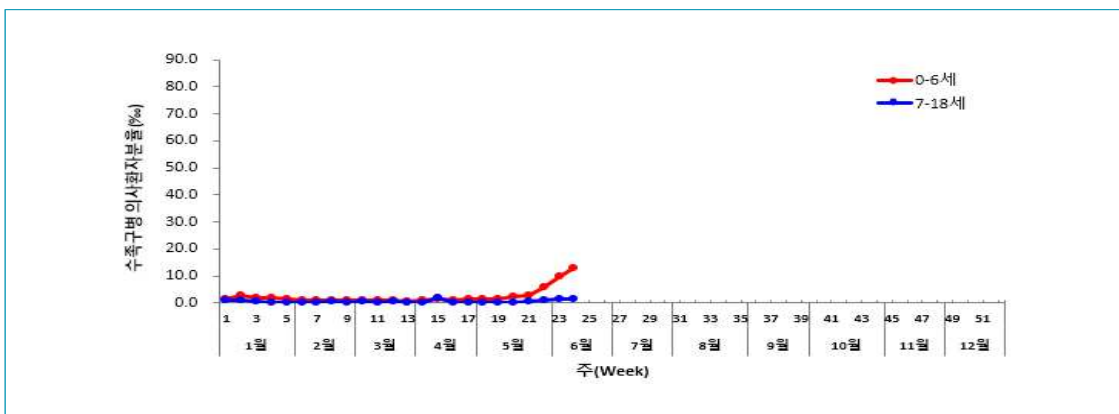
〈최근 10주간 수족구병 의사환자분율〉

(단위: 명)

구분	15주	16주	17주	18주	19주	20주	21주	22주	23주	24주
전체	1.6	0.7	1	0.9	1.1	1.7	2.3	4.2	7.1	9.0
0-6세	1.4	1	1.6	1.3	1.6	2.3	3.0	5.8	9.8	12.8
7-18세	1.8	0.2	0.1	0.3	0.2	0.3	0.8	1.1	1.6	1.3



〈주별 수족구병 의사환자분율〉



〈'26년 연령별 수족구병 의사환자분율〉

8) • 본 정보는 표본감시 참여기관의 수족구병 의사환자 및 엔테로바이러스감염증 환자* 감시자료를 보고시점 기준으로 분석한 잠정통계로 변동 가능함
 * 수족구병 의사환자 : 감염병의 병원체가 인체에 침입한 것으로 의심이 되나 감염병환자로 확인되기 전 단계에 있는 사람
 * 엔테로바이러스감염증 환자 : 감염병의 병원체가 인체에 침입하여 증상을 나타내는 사람으로서 제11조제6항의 진단기준에 따른 의사 또는 한의사의 진단이나 보건복지부령으로 정하는 기관의 실험실 검사를 통하여 확인된 사람
 • 수행기관 : 질병관리청 감염병정책국 감염병관리과 / 수족구병 표본감시 참여의료기관(93개 의원), 엔테로바이러스감염증 표본감시 참여의료기관(병원급 이상 212개)

1.2 엔테로바이러스감염증

⑥ 엔테로바이러스감염증 환자는 33명으로 전주(23명) 대비 증가

〈최근 4주간 엔테로바이러스감염증 신고현황〉

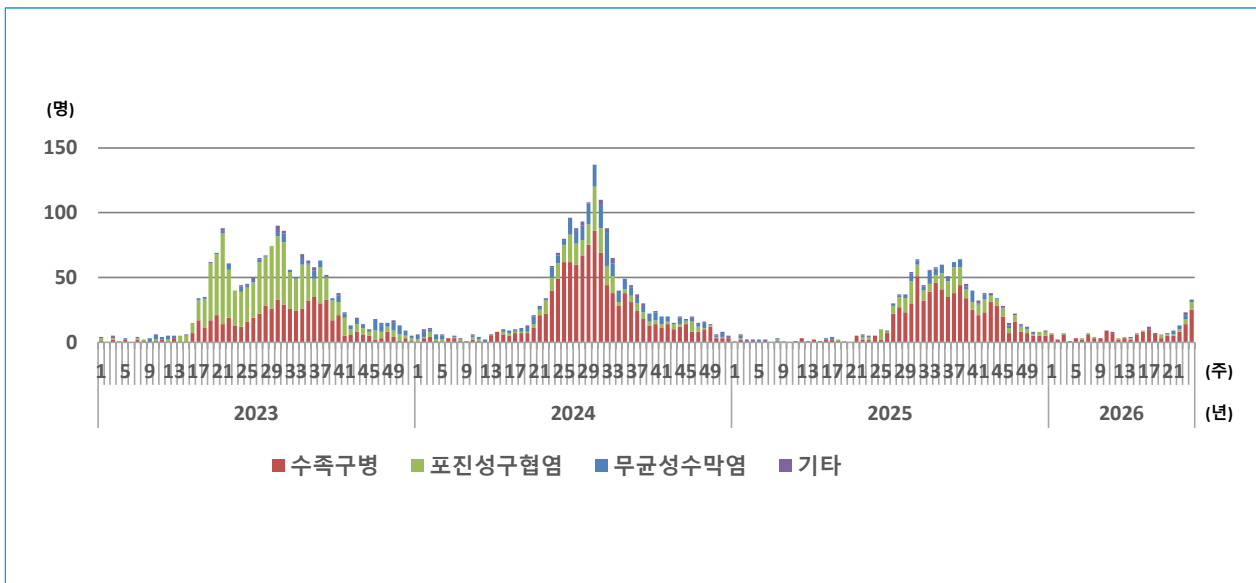
(단위: 명(%))

구분	계	수족구병		포진성구협염		무균성수막염		기타**	
21주	9	5	(55.6)	1	(11.1)	2	(22.2)	1	(11.1)
22주	13	8	(61.5)	2	(15.4)	3	(23.1)	0	(0.0)
23주	23	14	(60.9)	4	(17.4)	3	(13.0)	2	(8.7)
24주	33	25	(75.8)	6	(18.2)	2	(6.1)	0***	(0.0)
누계*	191	146	(76.4)	27	(14.1)	11	(5.8)	7	(3.7)
2025년 24주	5	5	(100.0)	0	(0.0)	0	(0.0)	0	(0.0)

* 2026년 1주 ~ 24주 ('25. 12. 28. ~ '26. 6. 13.)

** 기타는 급성출혈성결막염, 뇌염, 심근염, 심낭염, 확정성심근병증, 신생아 패혈증, 합병증 동반 수족구병 포함

*** 이번주 기타 발생 없음



〈엔테로바이러스감염증 환자 신고현황(2023~2026)〉

2. 병원체감시(KESS)

2.1 엔테로바이러스 검출 현황⁹⁾

23주차 총 18건의 검체 중 엔테로바이러스 3건 검출

〈최근 4주간 엔테로바이러스 검출 현황〉

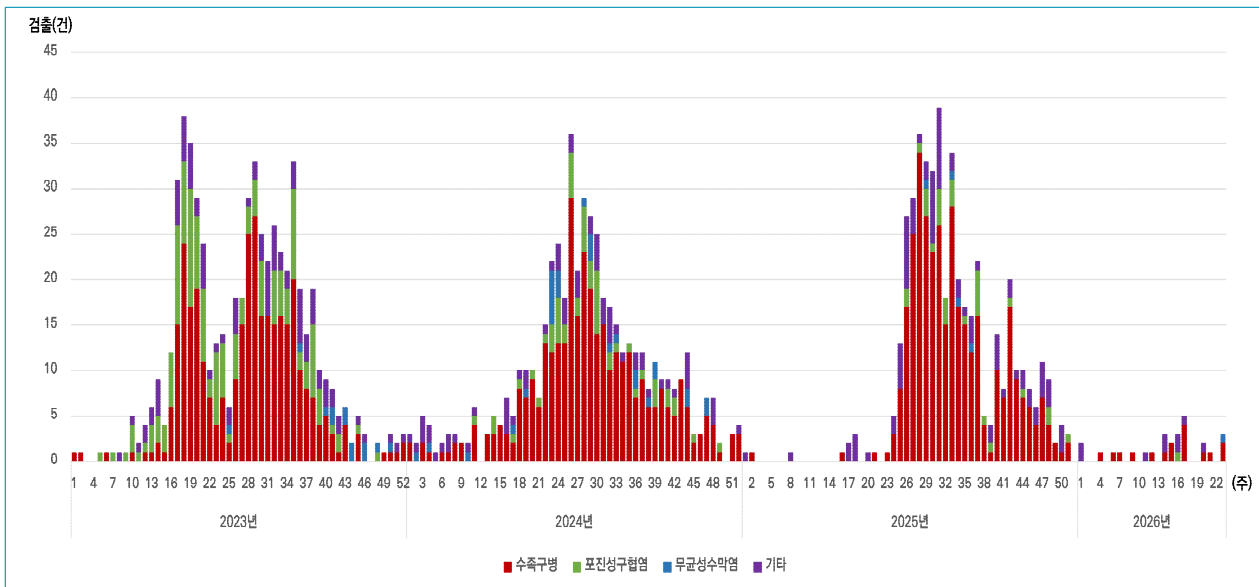
구분	주별			질환별 엔테로바이러스 검출률(%)			
	검체 건수	검출 건수	검출률 (%)	수족구병	포진성구협염	무균성 수막염	기타*
20주	24	2	8.3	1/3 (33.3)	0/0 (0.0)	0/0 (0.0)	1/21 (4.8)
21주	29	1	3.4	1/2 (50.0)	0/0 (0.0)	0/3 (0.0)	0/24 (0.0)
22주	17	2	11.8	0/1 (0.0)	0/0 (0.0)	1/2 (50.0)	1/14 (7.1)
23주	18	3	16.7	2/5 (40.0)	0/3 (0.0)	1/2 (50.0)	0/8 (0.0)
4주 누계 ¹⁾	88	8	9.1	4/11 (36.4)	0/3 (0.0)	2/7 (28.6)	2/67 (3.0)
2026 ²⁾	318	29	9.1	15/52 (30.8)	1/17 (5.9)	2/13 (15.4)	11/236 (4.7)
2025 ³⁾	1092	479	43.9	358/446 (80.3)	31/64 (48.4)	4/26 (15.4)	86/561 (15.3)

1) 최근 4주 누계 : ('26. 5. 10. ~ '26. 6. 6.)

2) 2026년 23주 자료 ('26. 5. 31. ~ '26. 6. 6.)

3) 2025년 1주~52주 자료('24. 12. 29. ~ '25. 12. 28.)

* 기타 검체는 합병증 동반 수족구병, 뇌염, 심근염, 심낭염, 신생아 패혈증 등을 포함

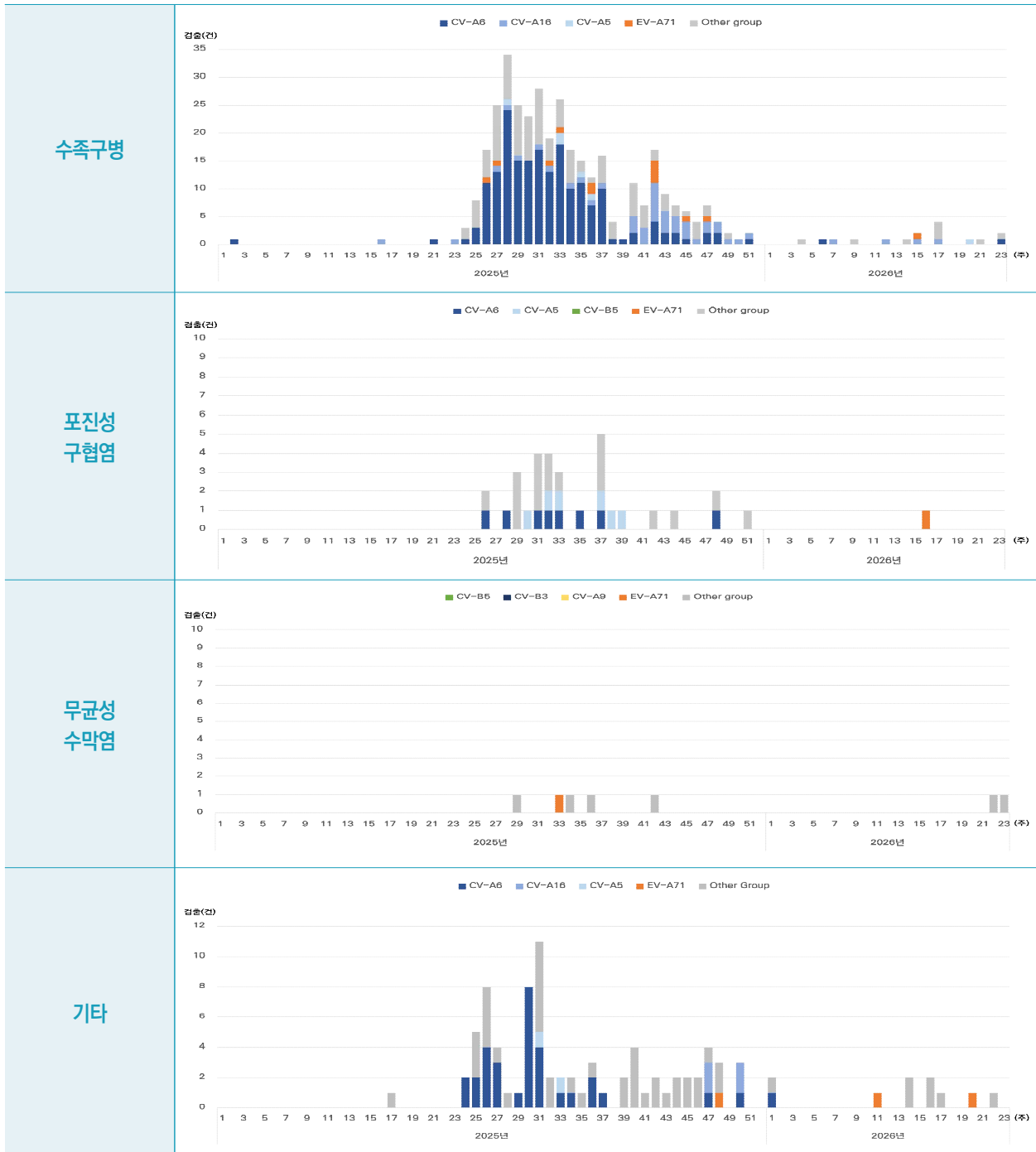


〈엔테로바이러스 감염증 병원체 검출 현황〉

9) • 본 정보는 엔테로바이러스 병원체 감시사업을 통하여 수집된 환자 검체에 대한 유전자 검사 결과를 토대로 분석됨 (본 자료는 보고된 시점의 자료를 바탕으로 분석된 잠정통계로 변동 가능함)
• 수행기관 : 질병관리청 진단분석국 바이러스분석과 / 18개 시도보건환경연구원 / 전국 85개 감시사업 참여의료기관

2.2 엔테로바이러스 유전형 현황

23주차 엔테로바이러스 유전형 CV-A4 2건, CV-A6 1건 확인



〈임상 증상별 엔테로바이러스 유전형 현황〉

* 대상병원체: CV-A(콕사키바이러스 A), CV-B(콕사키바이러스 B), E(에코바이러스), EV(엔테로바이러스), HRV(라이노바이러스)

IV 안과감염병¹⁰⁾

1. 유행성각결막염

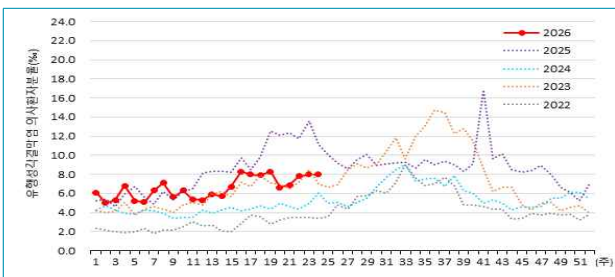
○ 의사환자분율*은 **8.0명**(/1,000명)으로 전주(8.0명) 발생과 동일, 전년('25년) 동 기간(11.1명) 대비 감소 및 과거 3년('22~'24년) 동 기간 대비 높은 수준

* 유행성각결막염 의사환자분율(천분율) = 유행성각결막염 의사환자 수/총 진료환자 수 × 1,000

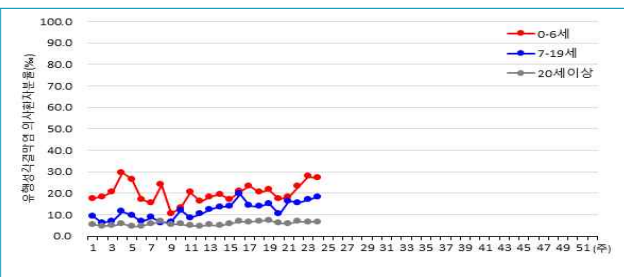
〈최근 10주간 유행성각결막염 의사환자분율〉

(단위: /1,000명)

구분	15주	16주	17주	18주	19주	20주	21주	22주	23주	24주
전체	6.7	8.3	8.0	7.9	8.3	6.6	6.9	7.8	8.0	8.0
0-6세	17.2	20.8	23.4	20.4	21.6	17.4	18.4	23.2	27.8	27.0
7-19세	13.8	19.6	14.3	13.9	15.2	10.4	16.3	15.5	17.0	18.3
20세 이상	5.9	6.8	6.7	7.0	7.4	6.0	5.8	6.9	6.7	6.7



〈주별 유행성각결막염 의사환자분율〉



〈'26년 연령별 유행성각결막염 의사환자분율〉

2. 급성출혈성결막염

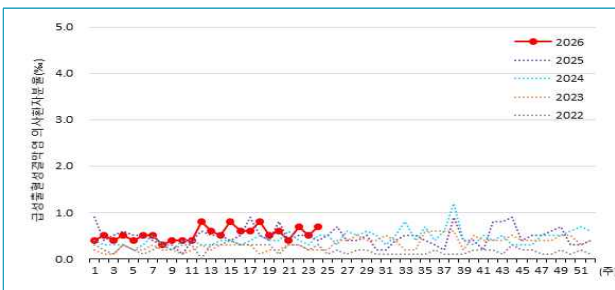
○ 의사환자분율*은 **0.7명**(/1,000명)으로 전주(0.5명) 대비 증가, 전년('25년) 동 기간(0.4명) 대비 증가

* 급성출혈성결막염 의사환자분율(천분율) = 급성출혈성결막염 의사환자 수/총 진료환자 수 × 1,000

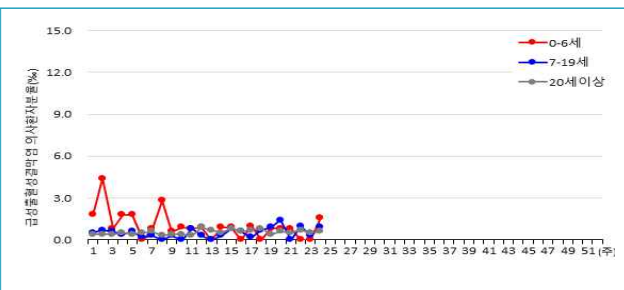
〈최근 10주간 급성출혈성결막염 의사환자분율〉

(단위: /1,000명)

구분	15주	16주	17주	18주	19주	20주	21주	22주	23주	24주
전체	0.8	0.6	0.6	0.8	0.5	0.6	0.4	0.7	0.5	0.7
0-6세	0.9	0.0	1.0	0.0	0.8	0.8	0.8	0.0	0.0	1.6
7-19세	0.8	0.6	0.2	0.7	0.9	1.4	0.0	1.0	0.3	0.9
20세 이상	0.8	0.6	0.7	0.8	0.4	0.6	0.5	0.7	0.5	0.6



〈주별 급성출혈성결막염 의사환자분율〉



〈'26년 연령별 급성출혈성결막염 의사환자분율〉

¹⁰⁾ 본 정보는 표본감시 참여기관의 안과감염병 의사환자 감시 자료를 보고 시점 기준으로 분석한 잠정통계로 오신고 정정 등 통해 변동 가능함
 • 수행기관 : 질병관리청 감염병정책국 감염병관리과 /전국 78개 안과감염병 표본감시사업 참여 의료기관(의원)

감염병 표본감시 주간소식지

(Korea Sentinel Surveillance(K-SenS) Weekly Report)

2026년도 24주(6.7. ~ 6.13.)

【 발행기관 】 질병관리청

【 발 행 인 】 임승관

【 편 집 인 】 홍정익

【 편집위원 】

감염병관리과 · 이형민, 송정숙, 서순영, 김윤경,
조윤경, 양세정, 이계희

세균분석과 · 김준영, 김동혁, 신은경, 홍문의

바이러스분석과 · 주혁, 왕진숙, 김은지, 조윤희, 박계령, 이행림

신종병원체분석과 · 김은진, 이남주, 이상희

【 전 화 】 (043)719-7144, 7193, 7155

【 팩 스 】 (043)719-7190

【 홈페이지 】 <http://dportal.kdca.go.kr>(질병관리청 감염병포털)