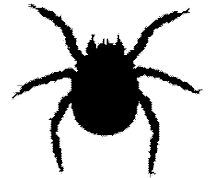


# 감염병 매개체 감시 주간소식지

Vectors Surveillance Weekly Report, VSWR  
2026. 4. 19. ~ 2026. 4. 25.(17주차)

감염병 매개체 감시(VectorNet)



질병관리청 진단분석국에서 매개체 발생 추이 정보를 담아, 사업 참여자 및 관련 연구자와 내용을 매주 공유하는 소식지입니다.

감시사업 부서 / 담당자

매개체분석과

- 이희일(043-719-8560), 주정원(8521), 서진성(8565), 김기훈(8574), 이현승(8561), 한보경(8583), 오현석(8579)

경남권  
질병대응센터

- 윤혜선(051-602-0670), 최명민(0671), 김현우(0672), 임예영(0679)

※ 본 자료는 보고된 시점의 자료를 바탕으로 분석된 잠정 통계이며, 추후 수정될 수 있음

## 2026년 16-17주차 매개체 감시 결과 요약

### I. 감염병 매개 모기 감시 현황

#### 1. 일본뇌염 매개모기 감시(주간)

- 17주 일본뇌염 매개모기지수: 평균 0개체 [평년 및 전년 0개체 대비 동일]

#### 2. 말라리아 매개모기 감시(주간)

- 16주 말라리아 매개모기지수: 평균 0개체 [평년 및 전년 0개체 대비 동일]

#### 3. 철새도래지 모기 감시(격주)

- 16주 모기지수: 평균 4.1개체 [2023년 7.8개체 대비 3.7개체 감소 및 전년 1.0개체 대비 3.1개체 증가]

#### 4. 검역구역 내 모기 감시(격주)

- 17주 모기지수: 평균 2.4개체 [평년 6.0개체 대비 3.6개체 및 전년 7.5개체 대비 5.1개체 감소]

### II. 감염병 매개 참진드기 감시 현황

#### 1. 참진드기 감시(월간)

- 4월 참진드기지수: 평균 20.0개체 [평년 29.3개체 대비 9.3개체 감소 및 전년 16.8개체 대비 3.2개체 증가]

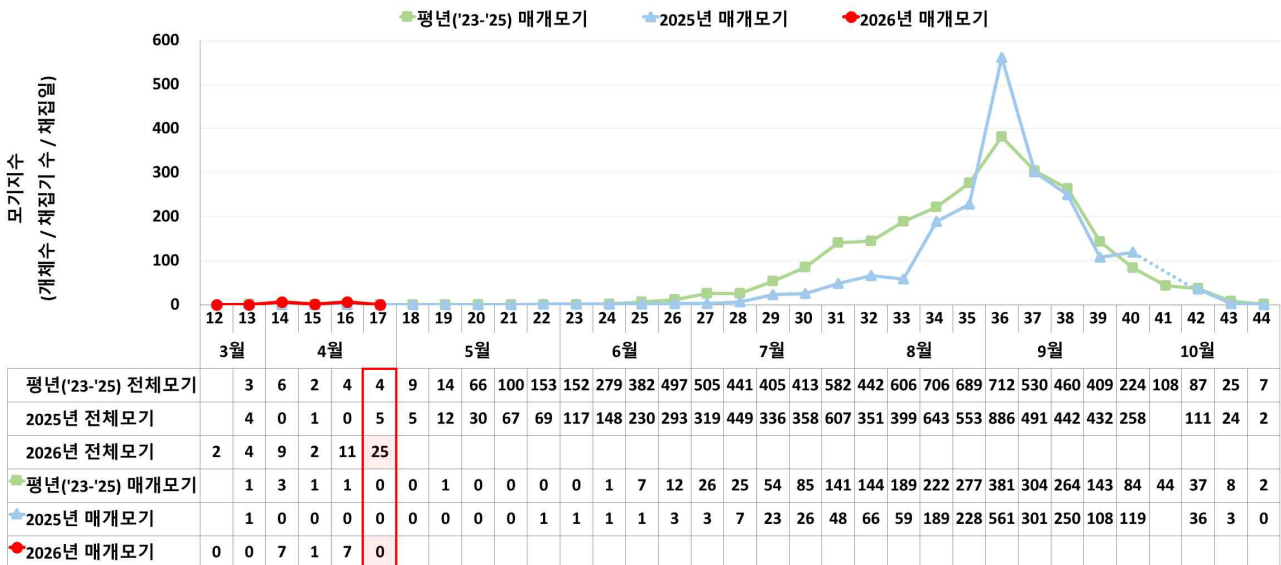
## I. 감염병 매개 모기 감시 현황

### 1. 2026년 17주차 일본뇌염 매개모기 감시 현황(2026. 4. 20.~4. 22.)

- 국내 「일본뇌염 매개모기 감시사업」 조사를 토대로 분석됨 (보고 시점 기준 잠정통계로 변동 가능함)
- 협력 기관: 12개 시·도 보건환경연구원(제주, 부산, 경남, 경북, 전남, 전북, 충남, 충북, 강원, 대구, 울산, 세종)
- 감시기간: 2026년 3월 30일~10월 30일(14-44주) / 부산, 전남, 경남, 제주는 3월 16일(12주)부터 시작함
- 감시방법: 우사에서 유문등을 이용한 모기 채집
- 감시지역 및 지점 수: 강원 3개 지점 및 각 시·도별 1개 지점(총 14개 지점)

#### 1-1 일본뇌염 매개모기 주별 감시 현황

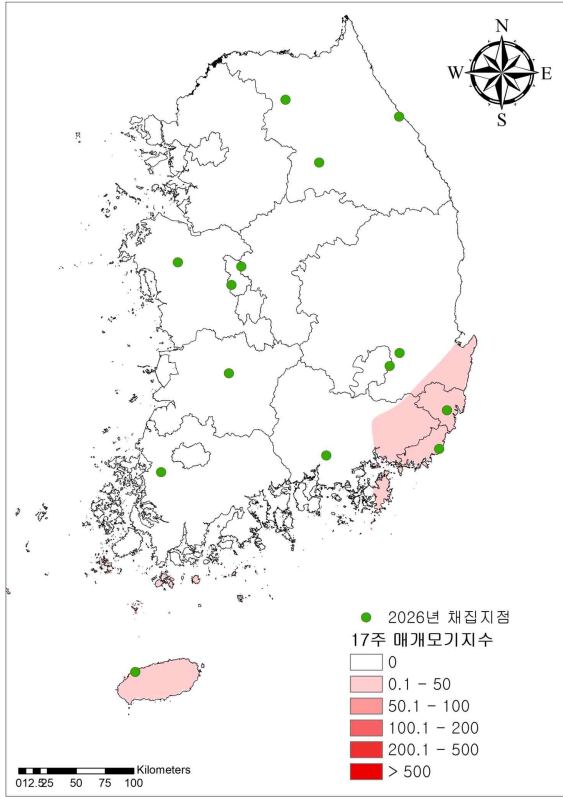
- 17주차 일본뇌염 매개모기(작은빨간집모기) 수  
: 평균 0개체 [평년 0개체 및 전년 0개체 대비 동일]



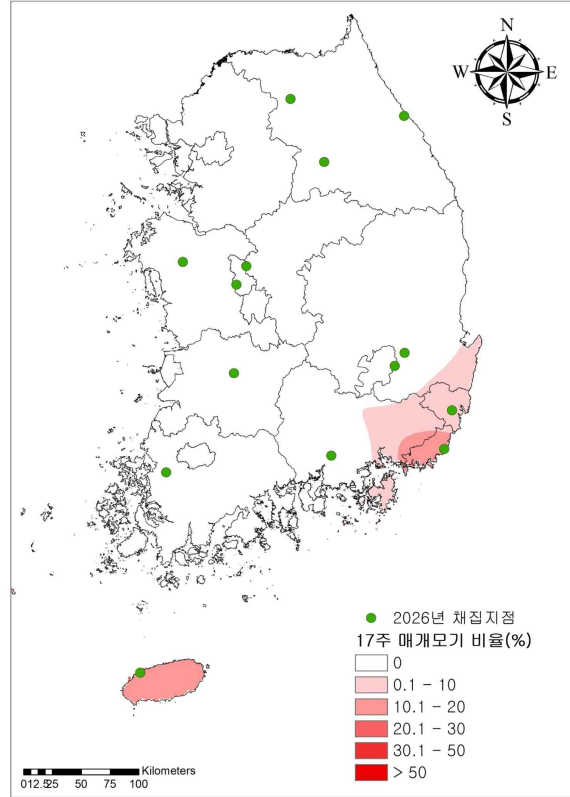
※ 2026년 감시사업 기간 확대에 의한 12주차 매개체 채집 첫 수행

- 매개모기: 작은빨간집모기(일본뇌염 매개)
- 모기 채집지점: 전국 12개 시도, 총 14개 지점의 조사
- 모기지수= 개체수/채집기 수/채집일, 하룻밤에 1대의 채집기에서 채집된 모기의 평균 개체수

## 1-2 지역별 일본뇌염 매개모기 발생 현황



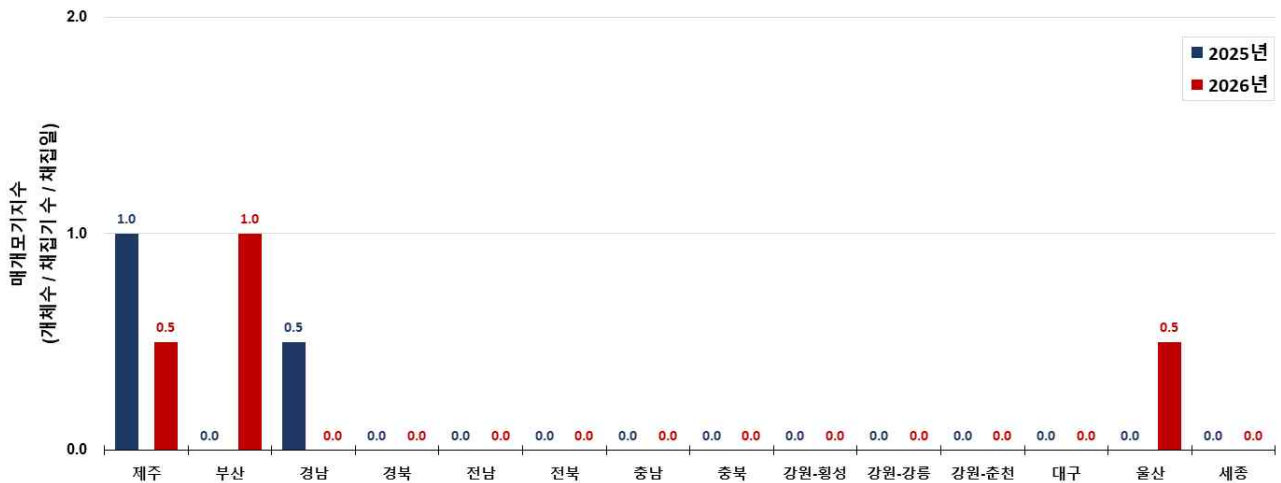
[ 감시 지점별 일본뇌염 매개모기 발생 현황 ]



[ 감시 지점별 일본뇌염 매개모기 비율\*(%) ]

\* 전체모기에 대한 일본뇌염 매개모기 비율

## 1-3 전년 동기간 대비 일본뇌염 매개모기 발생 밀도 비교





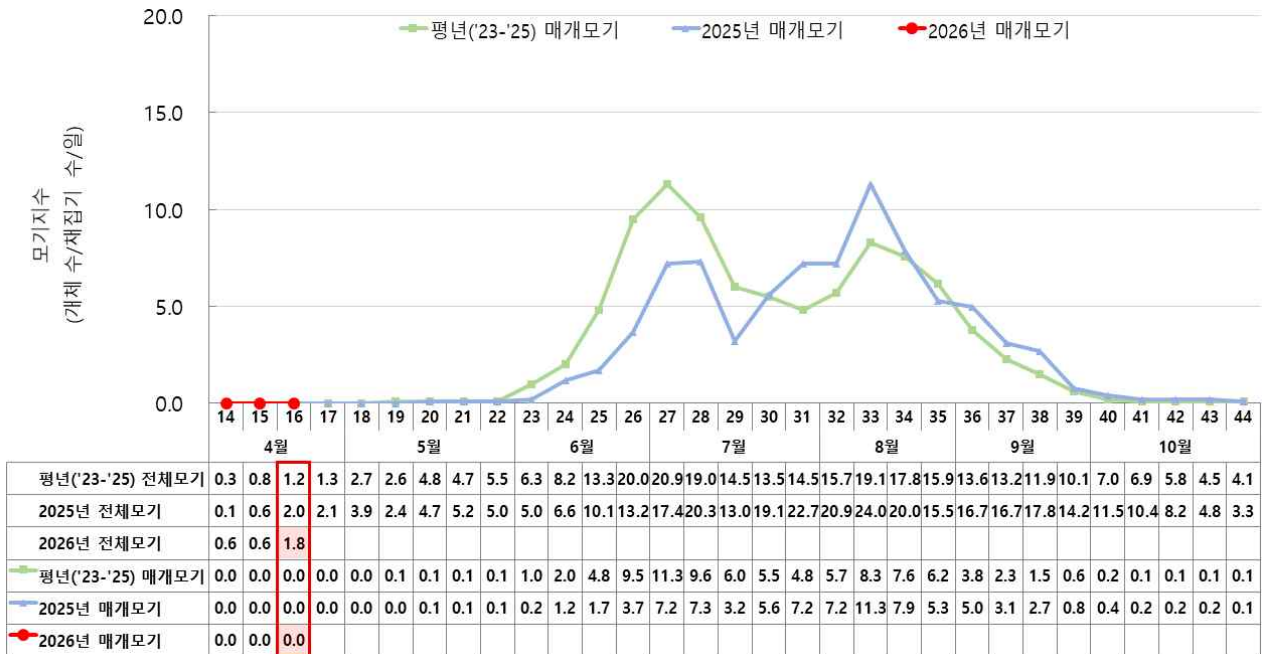
# 감염병 매개체 감시 주간 정보

## 2. 2026년 16주차 말라리아 매개모기 감시 현황(2026. 4. 13.~4. 19.)

- 말라리아 위험지역에서 「말라리아 매개모기 조사감시사업」 조사를 토대로 분석 (보고 시점 기준 잠정통계로 변동 가능함)
- 협력 기관: 보건환경연구원(서울, 인천, 강원, 경기북부), 육군 예방의무대(1, 2, 3, 5), 해군
- 감시 기간: 2026년 4월~10월(주별)
- 감시 방법: 주택에서 유문등, LED 유문등을 이용한 모기 채집 및 매개체 내 삼일열원충 조사
- 감시지역 및 지점 수: 서울 29개 지점, 인천 18개 지점, 경기 27개 지점, 강원 14개 지점(총 88개 지점)

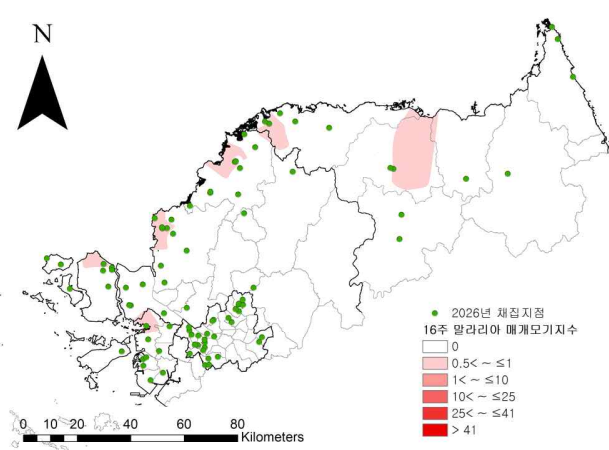
### 2-1 말라리아 매개모기 주별 감시 현황

- 16주차 말라리아 매개모기(얼룩날개모기류) 수  
: 평균 0.0개체 [평균 및 전년 0.0개체 대비 동일]

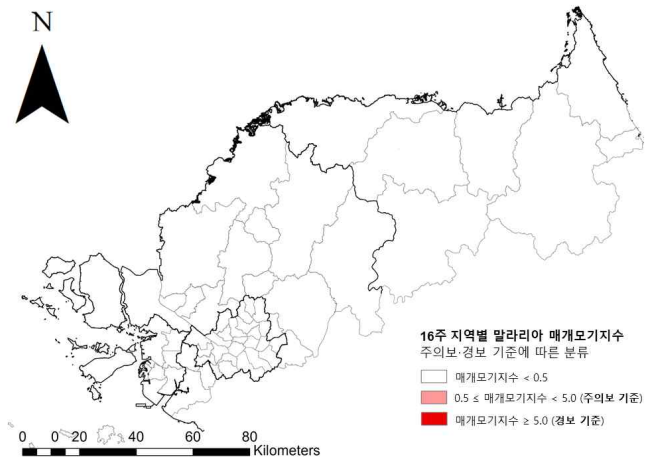


- ◆ 매개모기: 얼룩날개모기류(말라리아 매개)
- ◆ 모기 채집지점: 말라리아 유행지역(서울, 인천, 경기, 강원) 88개 지점
- ◆ 모기지수 = 개체수/채집기 수/일, 하룻밤에 1대의 채집기에서 채집된 모기의 평균 개체수

## 2-2 지역별 말라리아 매개모기 발생 현황

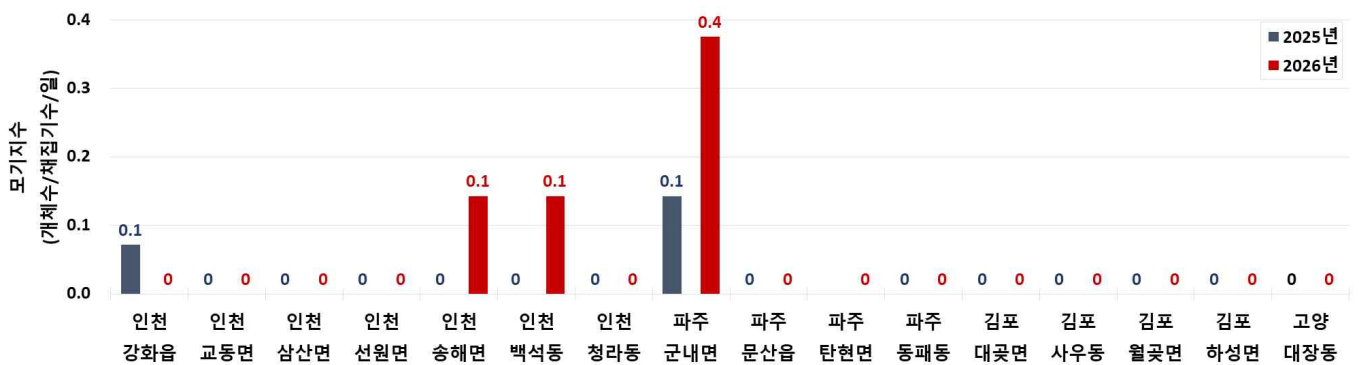


[ 감시 지점별 말라리아 매개모기 발생 현황 ]



[ 지역별 매개모기 주의보·경보 수준 변화 현황 ]

## 2-3 전년 동기간 대비 말라리아 매개모기 발생 밀도 비교



\* 파주시 동패동 2026년 신규 추가

[ 말라리아 다발생 지역별 매개모기 밀도 변화 비교 ]

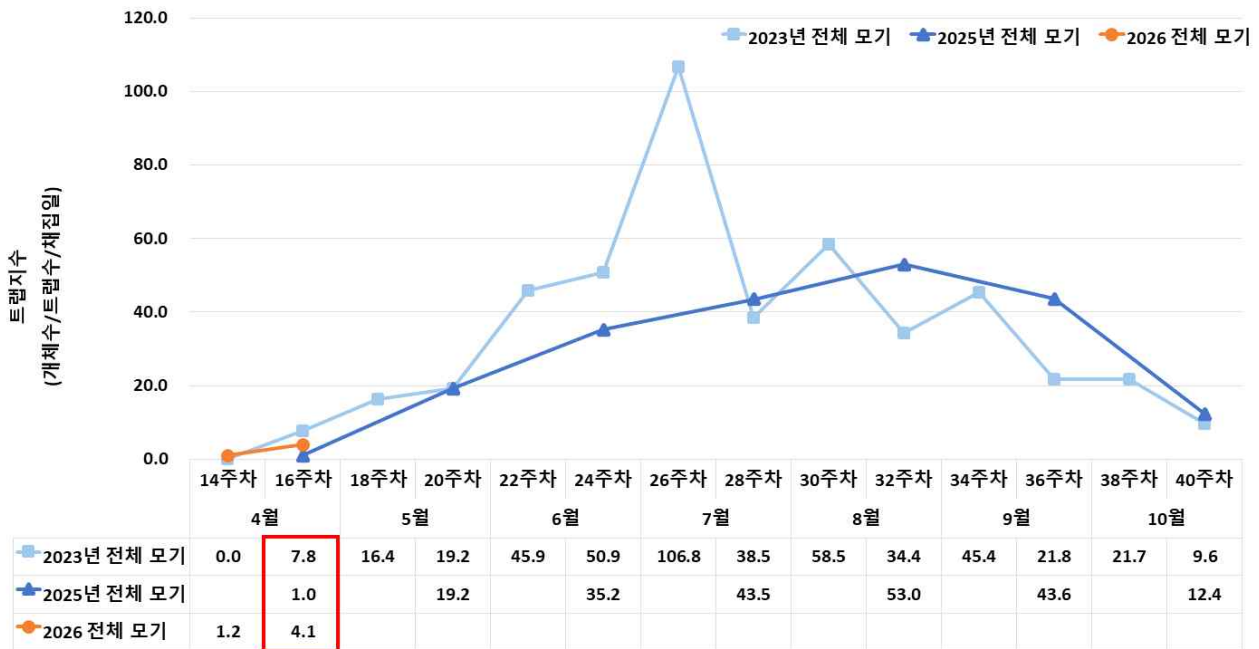
## 3. 2026년 4월 16주차 철새도래지 모기 감시 현황(2026. 4. 13.~4. 17.)

- 국내 기후변화 매개체 감시 거점센터에서 수행하는 조사를 토대로 분석 (보고 시점 기준 잠정통계로 변동 가능함)
- 협력 기관: 13개 보건환경연구원, 7개 민간대학
- 감시 기간: 2026년 4월~10월(격주)
- 감시 방법: 철새도래지에서 2개 trap(BL trap, BG trap)를 이용한 모기 채집
- 감시지역 및 지점 수: 16개 권역(총 16개 지점)

### 3-1 국내 철새도래지 월간 모기 발생 현황

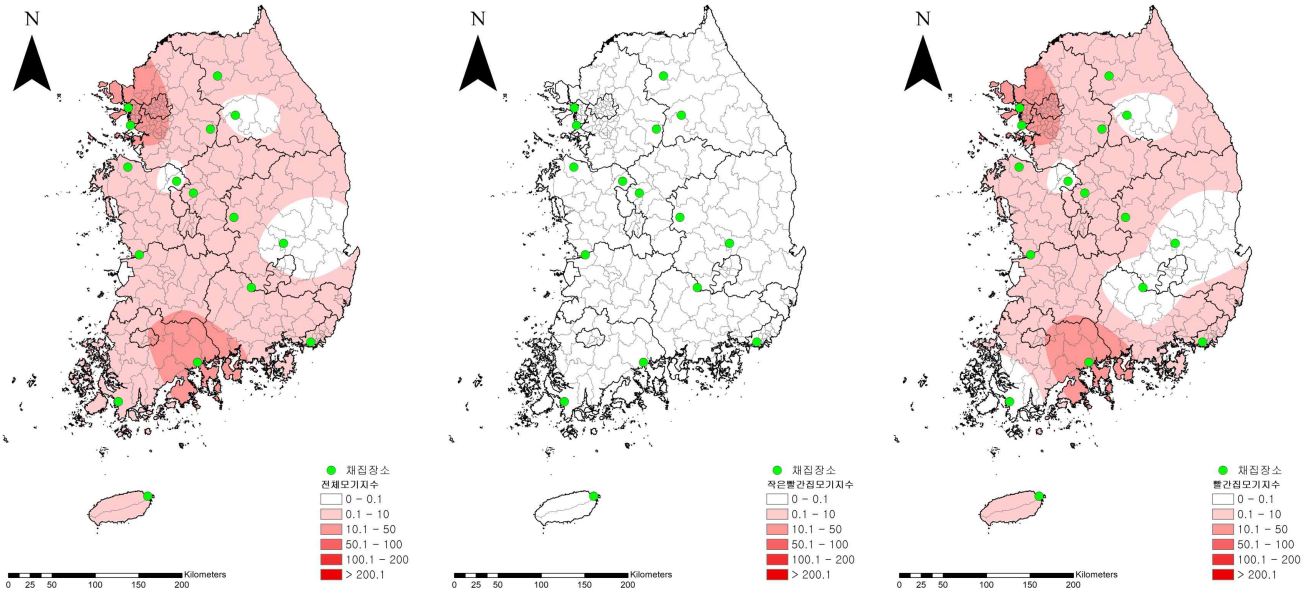
#### ■ 4월 16주차 모기 발생 현황

: 평균 4.1개체 [2023년 7.8개체 대비 3.7개체 감소 및 전년 1.0개체 대비 3.1개체 증가]



- ◆ 모기 채집지점: 전국 16개 권역
- ◆ 모기지수 = 개체수/채집기 수/일, 하룻밤에 1대의 채집기에서 채집된 모기의 평균 개체수

## 3-2 지역별 철새도래지 모기 종별 발생 현황

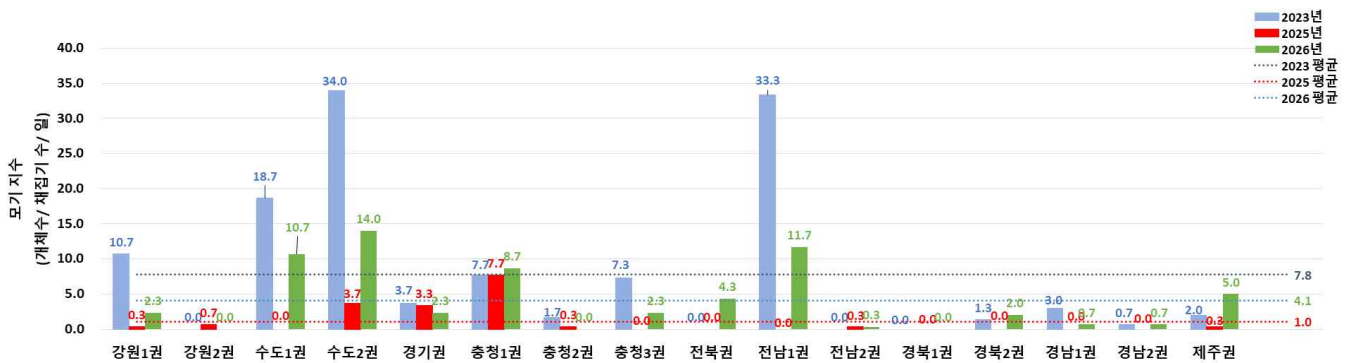


[ 전체모기 발생 현황 ]

[ 작은빨간집모기 발생 현황 ]

[ 빨간집모기 발생 현황 ]

## 3-3 전년 동기간 대비 철새도래지 전체모기 발생 밀도 비교



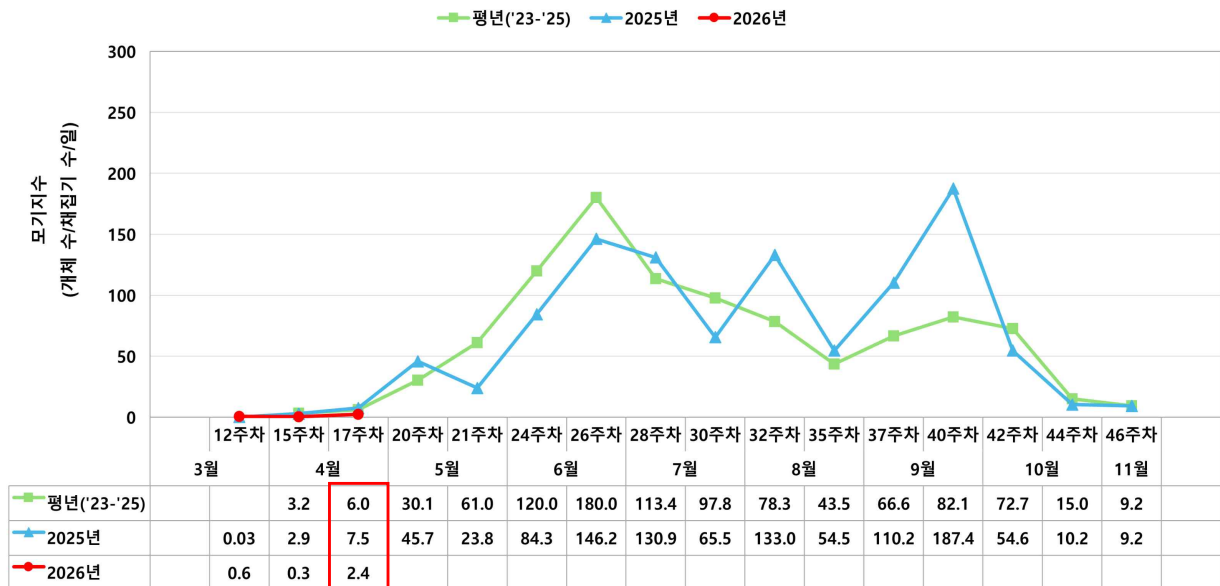
## 4. 2026년 17주 검역구역 내 모기 감시 현황(2026. 4. 20.~4. 26.)

- 「검역구역 내 감염병 매개체 감시사업」 조사를 토대로 분석 (보고 시점 기준 잠정통계로 변동 가능함)
- 협력 기관: 5개 권역 질병대응센터(주관: 경남권), 13개 국립검역소
- 감시 기간: 2026년 3월~11월(2회/월, 1회/3-11월)
- 감시 방법: 공·항만에서 LED 유문등, BG-Sentinel trap을 이용한 모기 채집
- 감시지역 및 지점 수: 공·항만 21개소(총 53개 지점) / 일부 지점 채집 상황에 따라 그래프에 반영되지 않음

### 4-1 검역구역 내 모기 발생 현황

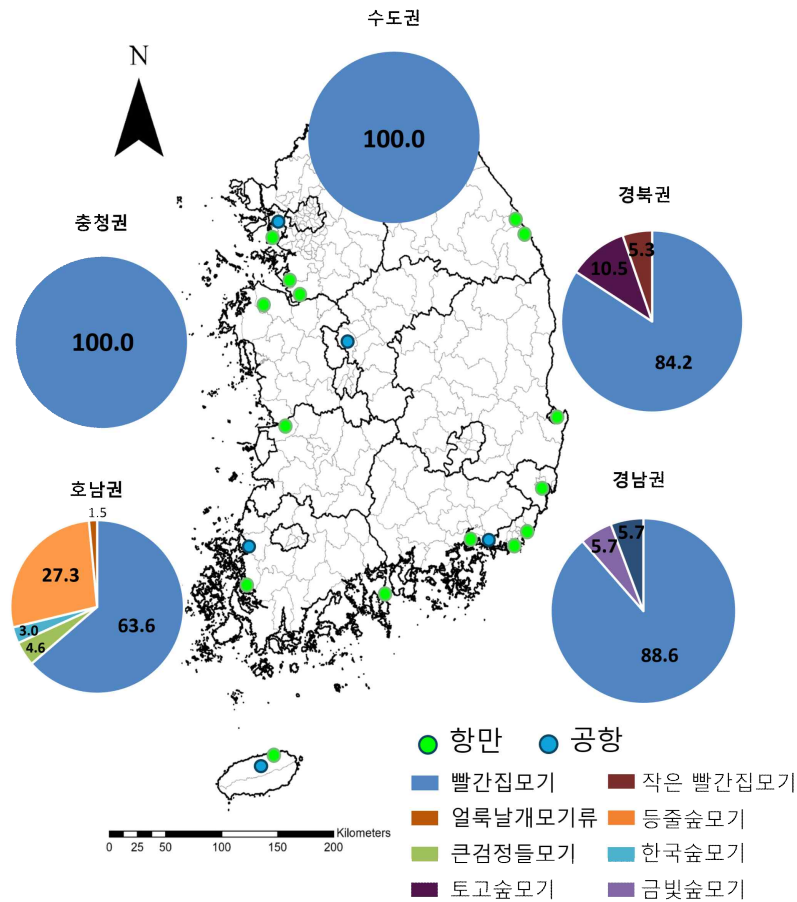
#### ■ 17주 모기 발생 현황

: 평균 2.4 개체 [평균 6.0개체 대비 3.6개체 및 전년 7.5개체 대비 5.1개체 감소]



- 모기 채집지점: 전국 공항만 21개소 53지점
- 모기지수 = 개체수/채집기 수/일, 하루밤에 1대의 채집기에서 채집된 모기의 평균 개체수

## 4-2 검역 구역별 모기 종 분포 현황



[ 검역 구역별 모기 비율 ]

## 4-3 검역 구역별 모기 종 분포

순번	모기 종	합계		수도권		충청권		호남권		경북권		경남권	
		마리	비율	마리	비율	마리	비율	마리	비율	마리	비율	마리	비율
	합계	127	100.0%	5	100.0%	2	100.0%	66	100.0%	19	100.0%	35	100.0%
1	빨간집모기	96	75.6%	5	100.0%	2	100.0%	42	63.6%	16	84.2%	31	88.6%
2	큰검정들모기	3	2.4%	0	-	0	-	3	4.2%	0	-	0	-
3	금빛숲모기	2	1.6%	0	-	0	-	0	-	0	-	2	5.7%
4	한국숲모기	2	1.6%	0	-	0	-	2	3.0%	0	-	0	-
5	등줄숲모기	18	14.2%	0	-	0	-	18	27.3%	0	-	0	-
6	토고숲모기	4	3.1%	0	-	0	-	0	-	2	10.5%	2	5.7%
7	작은빨간집모기	1	0.8%	0	-	0	-	0	-	1	5.3%	0	-
8	얼룩날개모기류	1	0.8%	0	-	0	-	1	1.5%	0	-	0	-

## II. 감염병 매개체 참진드기 감시 현황

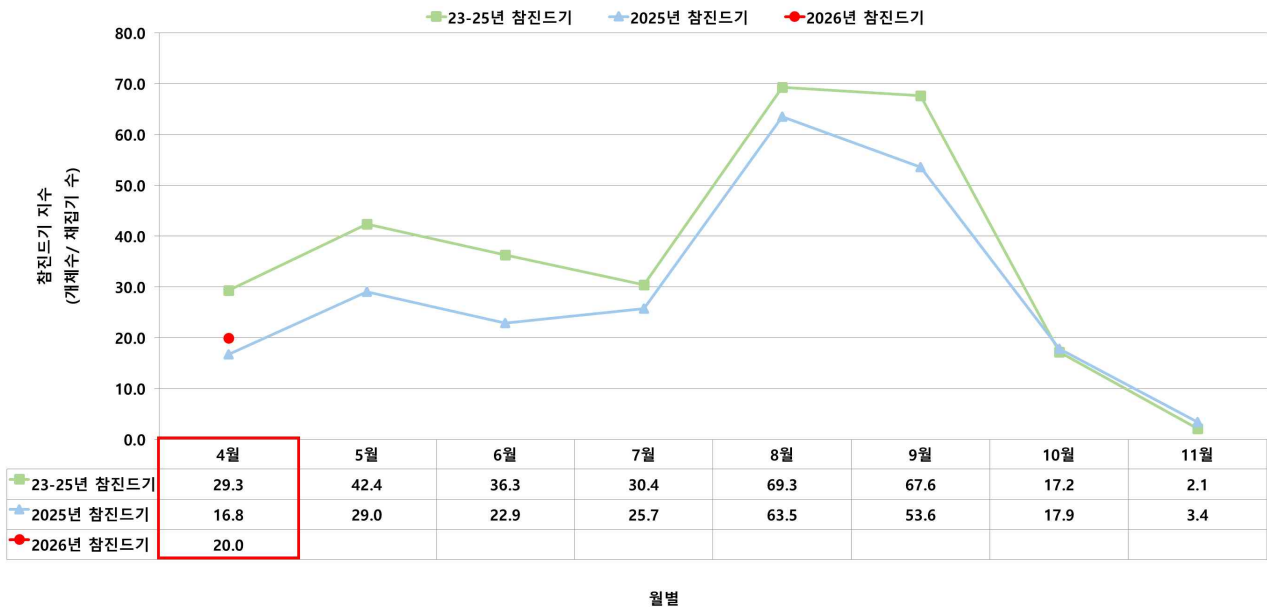
### 1. 2026년 4월 참진드기 감시 현황(2026. 4. 13.~4. 19.)

- 국내에서 발생하고 있는 SFTS 매개참진드기 밀도조사를 토대로 분석됨 (보고 시점 기준 잠정통계로 변동 가능함)
- 협력 기관: 10개 보건환경연구원, 6개 민간대학
- 감시 기간: 2026년 4월~11월(월 1회, 3주차 또는 4주차 채집)
- 감시 방법: 참진드기 채집기를 이용한 참진드기 채집(감시 지점당 12개 채집기 설치)
- 감시지역 및 지점 수: 16개 권역(총 25개 지점) / 부산, 인천, 광주, 화천, 예산, 남원, 영암, 합천, 서귀포는 신규 채집지점으로 그래프에서는 반영되지 않음

#### 1-1 참진드기 월별 감시 현황

##### ■ 4월 참진드기 지수

: 평균 20.0개체 [평년 29.3개체 대비 9.3개체 감소 및 전년 16.8개체 대비 3.2개체 증가]

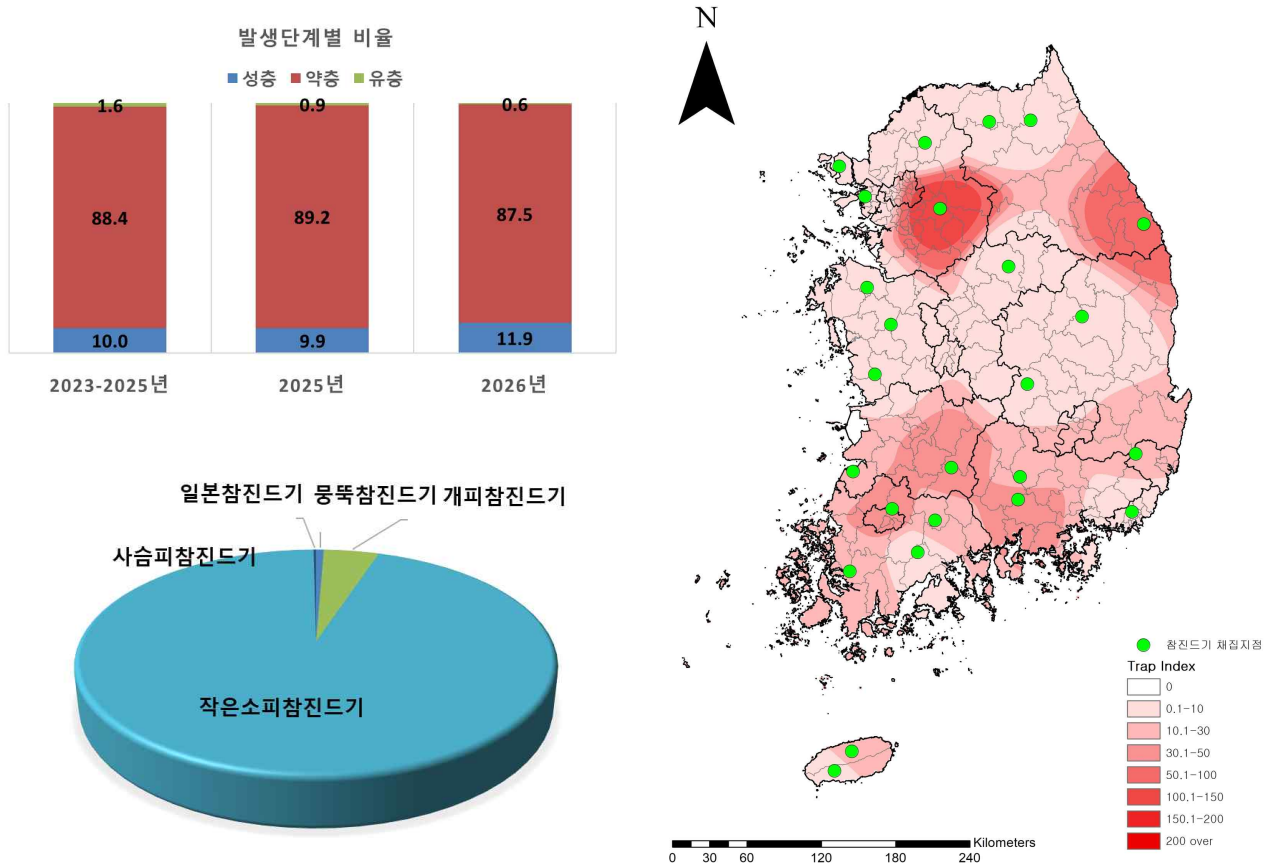


- 참진드기 채집지점: 전국 16개 권역(총 25개 지점)
- 참진드기 지수: 개체수/채집기 수, 하루 동안 1대의 채집기에 채집된 참진드기의 평균 개체수

## 1-2 참진드기 발생단계 및 분포 현황

### ■ 4월 참진드기 발생 현황

- 참진드기의 발생단계별 비율은 유충 0.6%, 성충 11.9%, 약충 87.5%로 채집 개체 중 약충이 가장 높은 비율을 차지함
- 주요 채집 종(유충 제외): 작은소피참진드기 > 개피참진드기 > 몽뚝참진드기 > 일본참진드기 > 사슴피참진드기



## 1-3 4월 참진드기 전년 동기간 대비 참진드기 지수 비교

