

성매개감염병 감시 월간 소식지

SEXUALLY TRANSMITTED DISEASE SURVEILLANCE MONTHLY NEWSLETTER

01 요약

▶ (당월) 2026년 4월 전체 성매개감염병 발생은 3,082건으로 전월(3,555건) 대비 13.3% 감소하였고 전년 같은 기간(2025년 4월, 3,313건) 대비 7.0% 감소

- 발생 건수는 사람유두종바이러스 감염증, 성기단순포진, 클라미디아감염증, 매독, 침규곤달롬, 임질 순이며 전체 성매개감염증 전월 대비 감소

▶ (누적) 2025년 5월부터 2026년 4월까지 성매개감염병 누적 발생 건수는 37,342건으로 전년 같은 기간(2024년 5월부터 2025년 4월, 38,488건) 대비 3.0% 감소

※ 2026년 상반기 성매개감염병 신고 자료 정비를 통해 2025년 신고 자료 약5,000건을 통계에 반영함

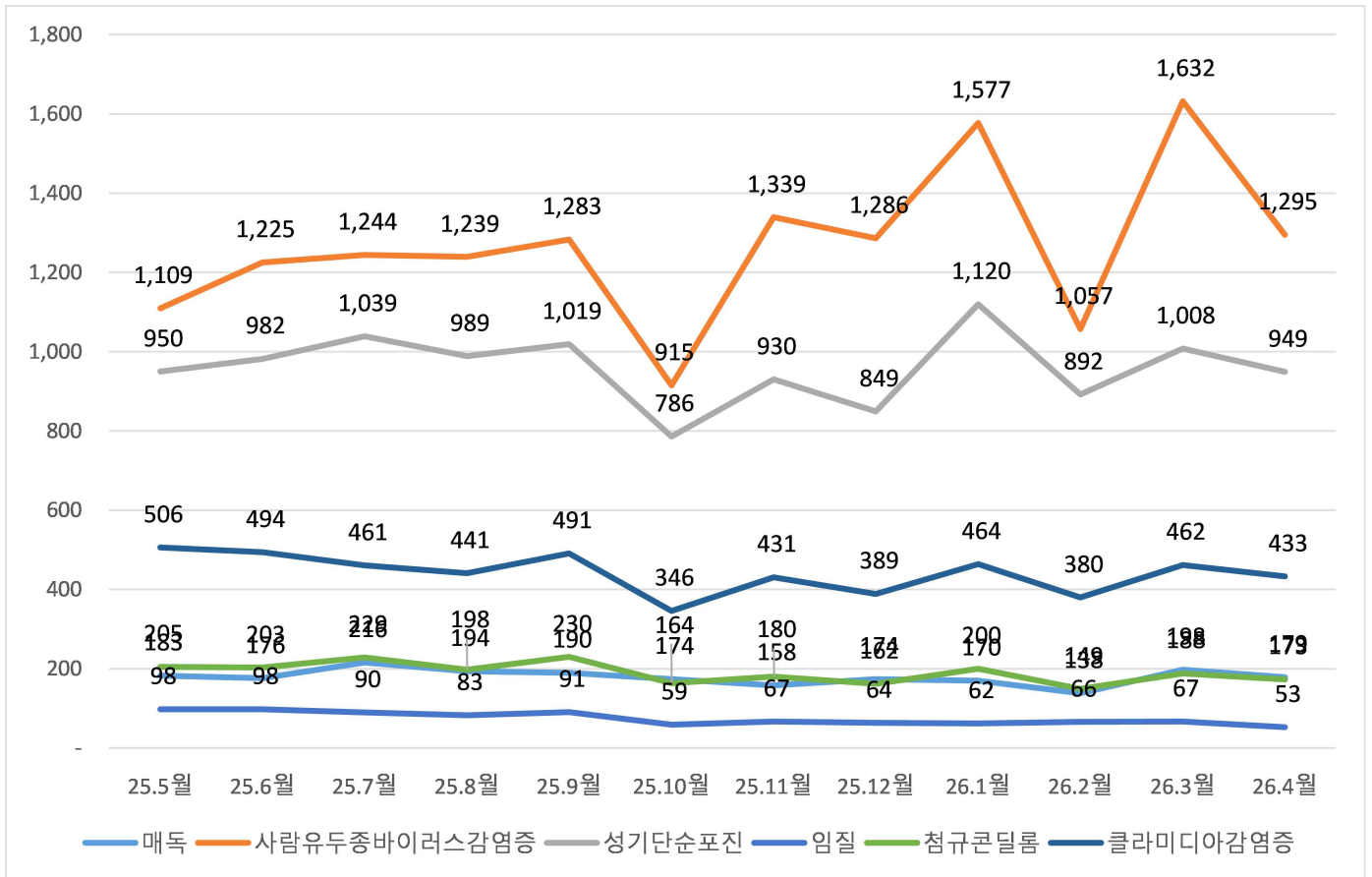
[표 1] 성매개감염병 신고 현황(최근 1년)

(단위: 건, %)

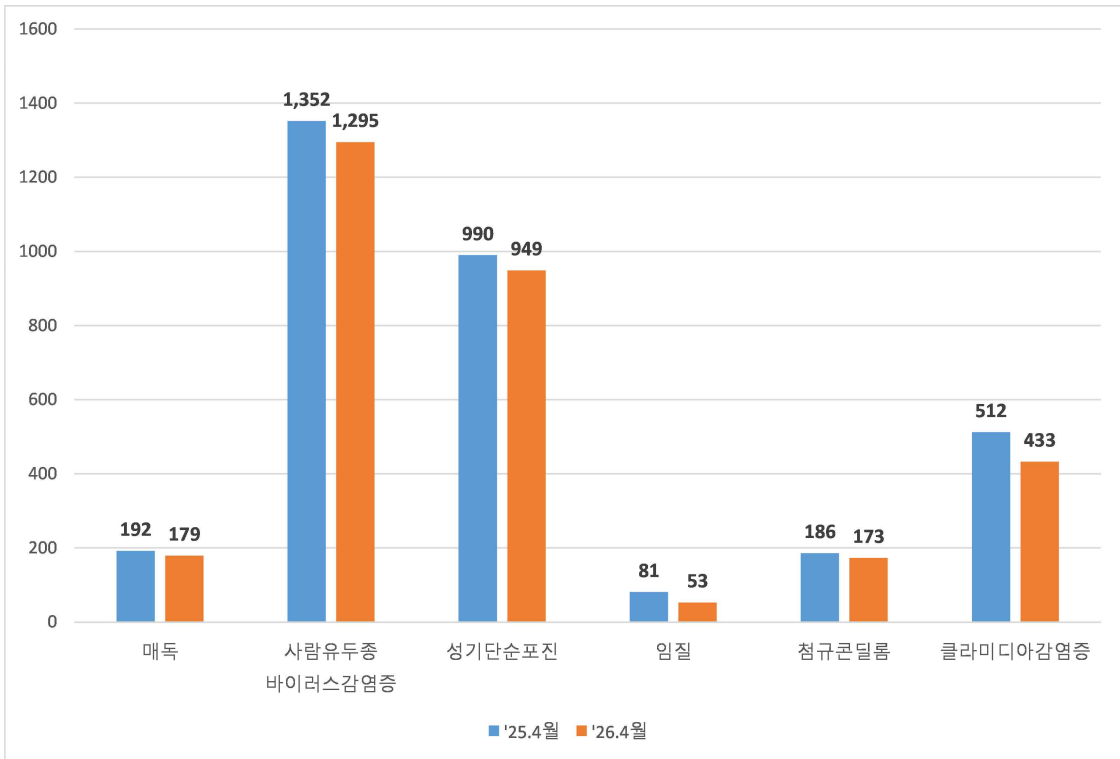
구분	누 계	최근 1년					
		2025년 5월	2025년 6월	2025년 7월	2025년 8월	2025년 9월	2025년 10월
신고 건수	37,342	3,051	3,178	3,279	3,145	3,304	2,444
전월 대비 증감	0.0	0.0	4.2	3.2	-4.1	5.1	-26.0
매독	2,150	183	176	216	194	190	174
임질	898	98	98	90	83	91	59
클라미디아감염증	5,298	506	494	461	441	491	346
성기단순포진	11,513	950	982	1,039	989	1,019	786
침규곤달롬	2,281	205	203	229	198	230	164
사람유두종바이러스감염증	15,201	1,109	1,225	1,244	1,239	1,283	915
연성하감	1	0	0	0	1	0	0
전년 신고건수	38,488	3,337	2,942	3,740	3,181	3,061	3,301
전년 대비증감	-3.0	-8.6	8.0	-12.3	-1.1	7.9	-26.0

(단위: 건, %)

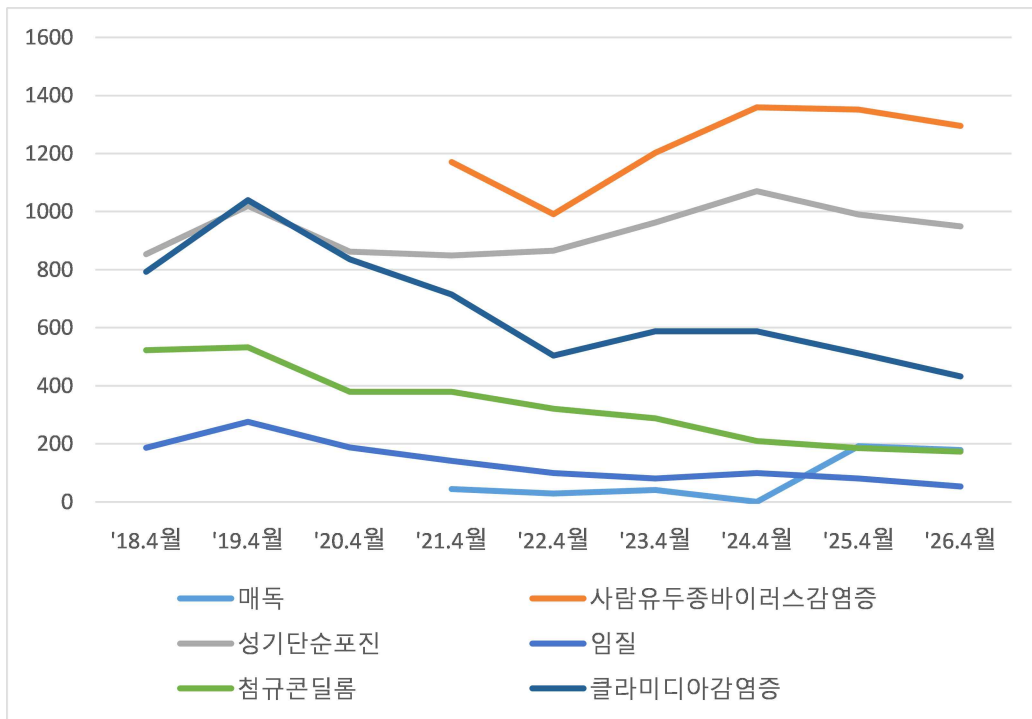
구분	최근 1년					
	2025년 11월	2025년 12월	2026년 1월	2026년 2월	2026년 3월	2026년 4월
신고 건수	3,105	2,924	3,593	2,682	3,555	3,082
전월 대비 증감	27.1	-5.8	22.9	-25.4	32.6	-13.3
매독	158	174	170	138	198	179
임질	67	64	62	66	67	53
클라미디아감염증	431	389	464	380	462	433
성기단순포진	930	849	1,120	892	1,008	949
침규곤딜롬	180	162	200	149	188	173
사람유두종바이러스감염증	1,339	1,286	1,577	1,057	1,632	1,295
연성하감	0	0	0	0	0	0
전년 신고건수	3,030	3,379	2,943	2,946	3,315	3,313
전년 대비증감	2.5	-13.5	22.1	-9.0	7.2	-7.0



[그림 1] 성매개감염병 월별 신고 현황



[그림 2] 성매개감염병 전년동기 대비 신고 현황



[그림 3] 성매개감염병 연도별 4월 신고 현황(2018년~2026년)

* 사람유두종바이러스감염증은 2020년도부터 4급 감염병(표본감시)으로 지정됨

** 매독은 2020년~2023년까지 표본감시로 운영, 2024년부터 전수감시로 변경

02 감염병별

1 매독

- ▶▶ 2026년 4월 매독 환자 신고는 179건으로 전월(198건) 대비 9.6% 감소
- ▶▶ 2025년 5월부터 2026년 4월까지 누적 환자 신고는 2,150건으로 전년 같은 기간(2,678건) 대비 23.5% 감소
 - 최근 1년간 연령별로는 30대가 635건(29.5%), 20대가 558건(26.0%) 40대가 319건(14.8%) 순

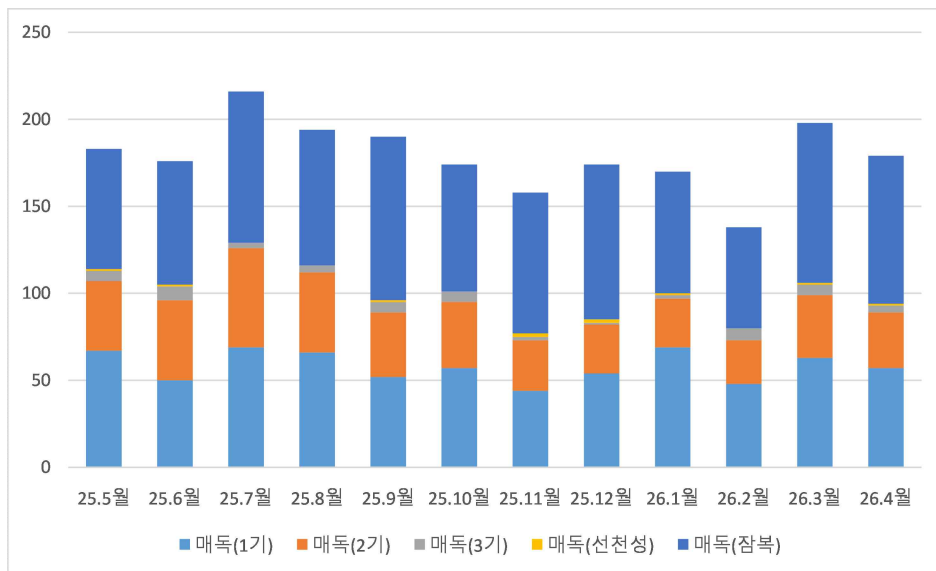
[표 2] 2025년 매독 월별 신고 현황(성별)

(단위 : 건, %)

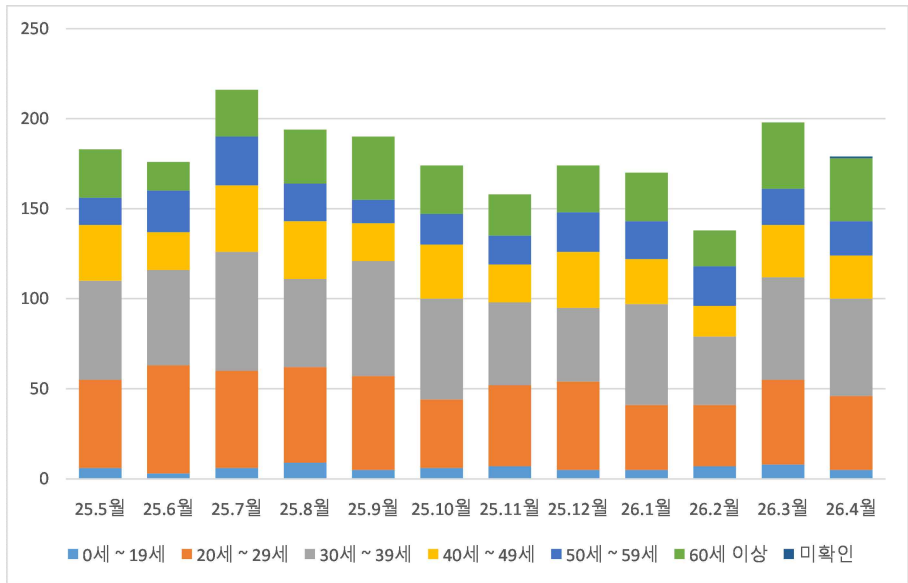
구분	누 계			최근 1년									
				2025년 5월		2025년 6월		2025년 7월		2025년 8월		2025년 9월	
	계	남	여	남	여	남	여	남	여	남	여	남	여
계	2,150			183		176		216		194		190	
	2,150	1,705	445	136	47	144	32	175	41	147	47	154	36
	100.0	79.3	20.7	74.3	25.7	81.8	18.2	81	19	75.8	24.2	81.1	18.9
매독(1기)	696	607	89	61	6	45	5	61	8	52	14	49	3
	100	87.2	12.8	91	9	90	10	88.4	11.6	78.8	21.2	94.2	5.8
매독(2기)	442	379	63	31	9	44	2	48	9	36	10	35	2
	100	85.7	14.3	77.5	22.5	95.7	4.3	84.2	15.8	78.3	21.7	94.6	5.4
매독(3기)	55	39	16	1	5	7	1	2	1	2	2	5	1
	100	70.9	29.1	16.7	83.3	87.5	12.5	66.7	33.3	50	50	83.3	16.7
매독(잠복)	947	673	274	42	27	47	24	64	23	57	21	64	30
	100	71.1	28.9	60.9	39.1	66.2	33.8	73.6	26.4	73.1	26.9	68.1	31.9
매독(선천성)	10	7	3	1	0	1	0	0	0	0	0	1	0
	100	70	30	100	0	100	0	-	-	-	-	100	0
전년 신고건수	2,678			245		240		275		256		221	
전년 대비증감	-23.5			-25.3		-26.7		-21.5		-24.2		-14.0	

(단위 : 건, %)

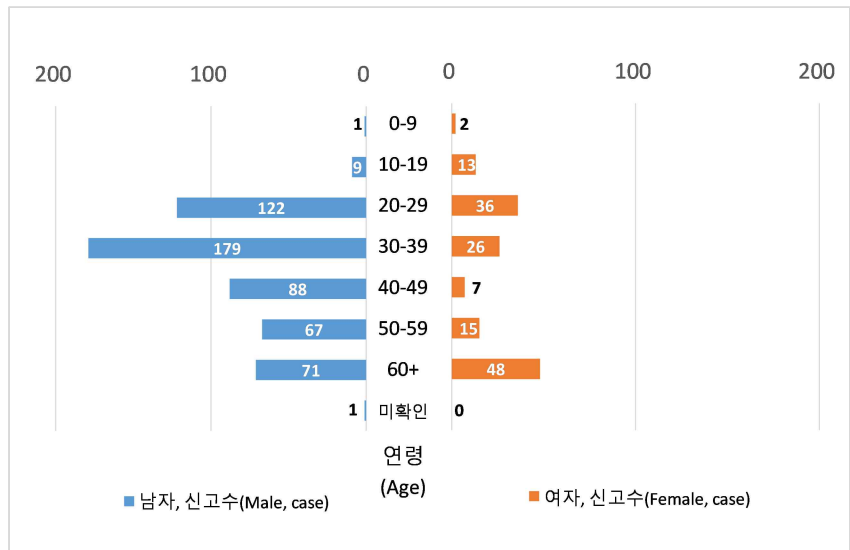
구분	최근 1년													
	2025년 10월		2025년 11월		2025년 12월		2026년 1월		2026년 2월		2026년 3월		2026년 4월	
	남	여	남	여	남	여	남	여	남	여	남	여	남	여
계	174		158		174		170		138		198		179	
	144	30	127	31	140	34	130	40	109	29	152	46	147	32
	82.8	17.2	80.4	19.6	80.5	19.5	76.5	23.5	79	21	76.8	23.2	82.1	17.9
매독(1기)	51	6	37	7	50	4	57	12	40	8	54	9	50	7
	89.5	10.5	84.1	15.9	92.6	7.4	82.6	17.4	83.3	16.7	85.7	14.3	87.7	12.3
매독(2기)	33	5	24	5	23	5	25	3	22	3	31	5	27	5
	86.8	13.2	82.8	17.2	82.1	17.9	89.3	10.7	88	12	86.1	13.9	84.4	15.6
매독(3기)	5	1	2	0	1	0	1	1	5	2	4	2	4	0
	83.3	16.7	100	0	100	0	50	50	71.4	28.6	66.7	33.3	100	0
매독(잠복)	55	18	62	19	65	24	47	23	42	16	63	29	65	20
	75.3	24.7	76.5	23.5	73	27	67.1	32.9	72.4	27.6	68.5	31.5	76.5	23.5
매독(선천성)	0	0	2	0	1	1	0	1	0	0	0	1	1	0
	-	-	100	0	50	50	0	100	-	-	0	100	100	0
전년 신고건수	245		196		254		145		210		199		192	
전년 대비증감	-29.0		-19.4		-31.5		17.2		-34.3		-0.5		-6.8	



[그림 4] 매독 월별 신고현황(종별)



[그림 5] 매독 월별 신고현황(연령별)



[그림 6] 2026년 매독 누적 신고현황(성별·연령별)

2 임질

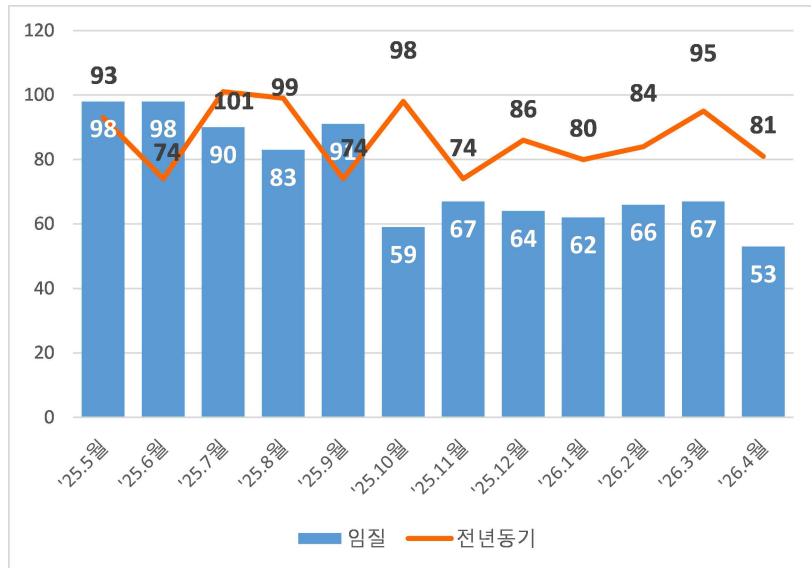
- ▶▶ 2026년 4월 임질 환자 신고는 53건으로 전월(67건) 대비 20.9% 감소
- ▶▶ 2025년 5월부터 2026년 4월까지 누적 환자 신고는 898건으로 전년 같은 기간(1,039건) 대비 13.6% 감소
 - 연령별로는 20대가 326건(36.3%), 30대가 208건(23.2%) 40대가 127건(14.1%) 순

[표 3] 임질 월별 신고 현황(성별)

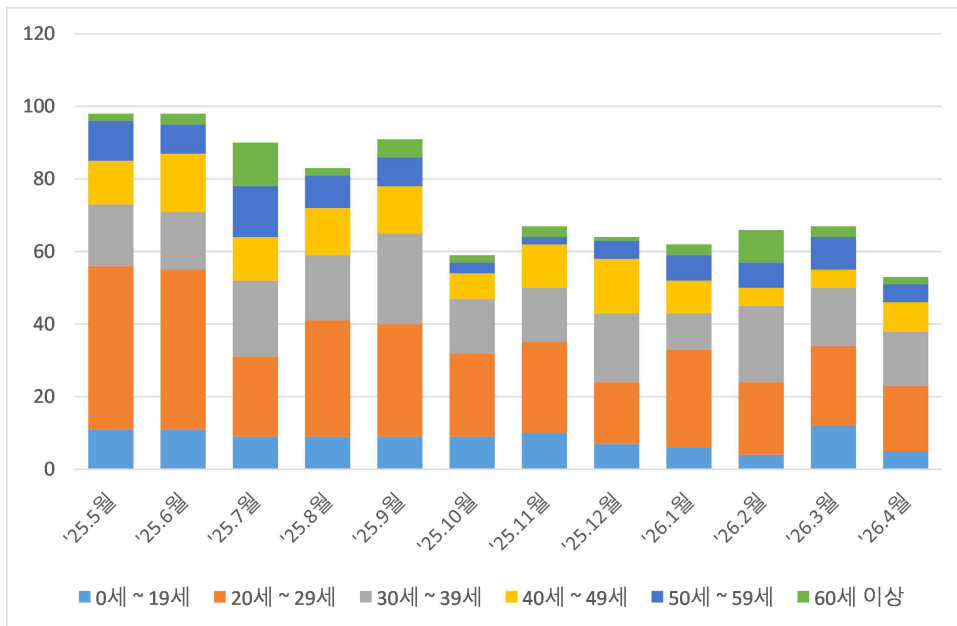
(단위: 건, %)

구분	누 계			최근 1년											
				2025년 5월		2025년 6월		2025년 7월		2025년 8월		2025년 9월		2025년 10월	
	계	남	여	남	여	남	여	남	여	남	여	남	여	남	여
계	898			98		98		90		83		91		59	
임질	898	603	295	64	34	63	35	60	30	51	32	65	26	42	17
	100	67.1	32.9	65.3	34.7	64.3	35.7	66.7	33.3	61.4	38.6	71.4	28.6	71.2	28.8
전년 신고건수	1,039			93		74		101		99		74		98	
전년 대비증감	-13.6			5.4		32.4		-10.9		-16.2		23.0		-39.8	

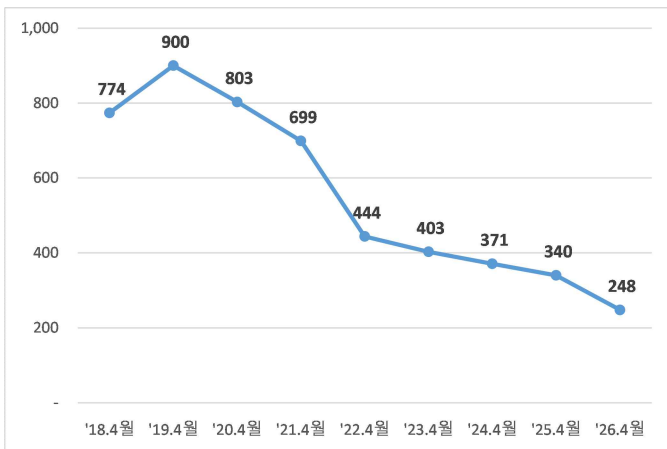
구분	최근 1년											
	2025년 11월		2025년 12월		2026년 1월		2026년 2월		2026년 3월		2026년 4월	
	남	여	남	여	남	여	남	여	남	여	남	여
계	67		64		62		66		67		53	
임질	49	18	45	19	39	23	46	20	43	24	36	17
	73.1	26.9	70.3	29.7	62.9	37.1	69.7	30.3	64.2	35.8	67.9	32.1
전년 신고건수	74		86		80		84		95		81	
전년 대비증감	-9.5		-25.6		-22.5		-21.4		-29.5		-34.6	



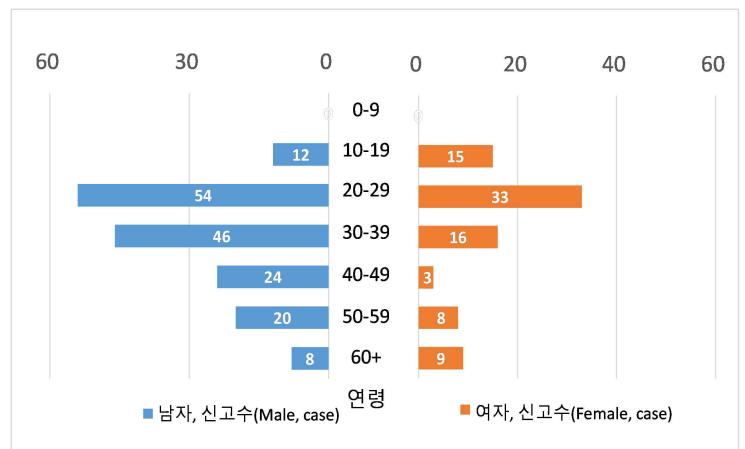
[그림 7] 임질 월별 신고현황



[그림 8] 임질 월별 신고현황(연령별)



[그림 9] 임질 연도별 4월 누적 신고현황



[그림 10] 임질 누적 신고현황(성별·연령별)

3 클라미디아감염증

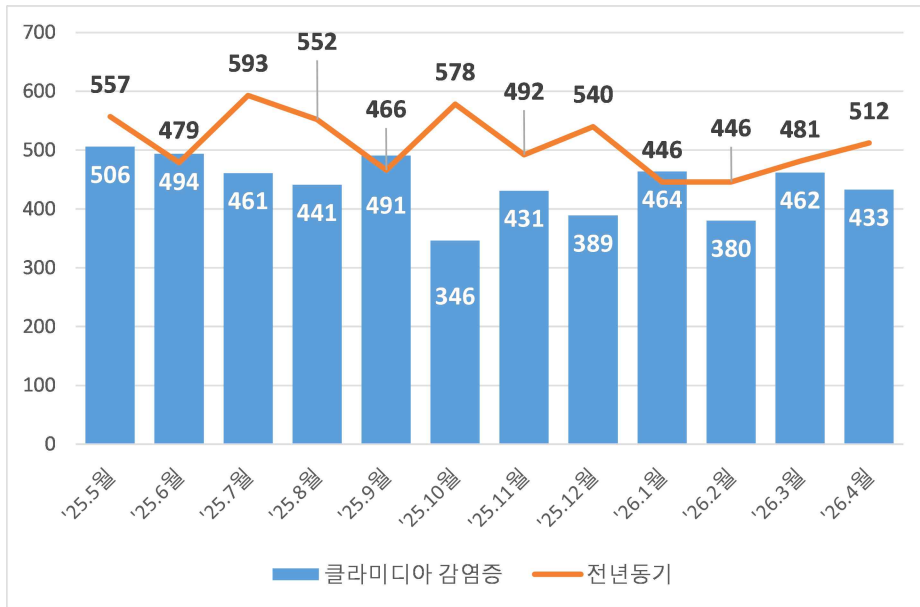
- ▶ 2026년 4월 클라미디아감염증 환자 신고는 433건으로 전월(462건) 대비 6.3% 감소
- ▶ 2025년 5월부터 2026년 4월까지 누적 환자 신고는 5,298건으로 전년 같은 기간(6,142건) 대비 13.7% 감소
 - 연령별로는 20대가 2,295건(43.3%), 30대가 1,200건(22.7%) 10대가 603건(11.4%) 순

[표 4] 클라미디아감염증 월별 신고 현황(성별)

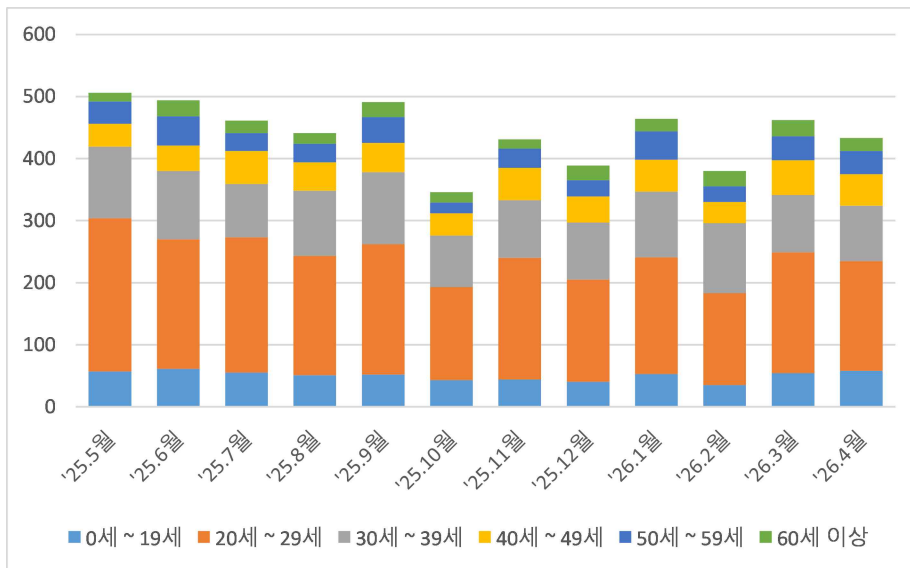
(단위: 건, %)

구분	누 계		최근 1년												
			2025년 5월		2025년 6월		2025년 7월		2025년 8월		2025년 9월		2025년 10월		
	계	남	여	남	여	남	여	남	여	남	여	남	여	남	여
계	5,298		506		494		461		441		491		346		
클라미디아감염증	5,298	2,070	3,228	177	329	195	299	175	286	162	279	209	282	135	211
	100	39.1	60.9	35	65	39.5	60.5	38	62	36.7	63.3	42.6	57.4	39	61
전년 신고건수	6,142		557		479		593		552		466		578		
전년 대비증감	-13.7		-9.2		3.1		-22.3		-20.1		5.4		-40.1		

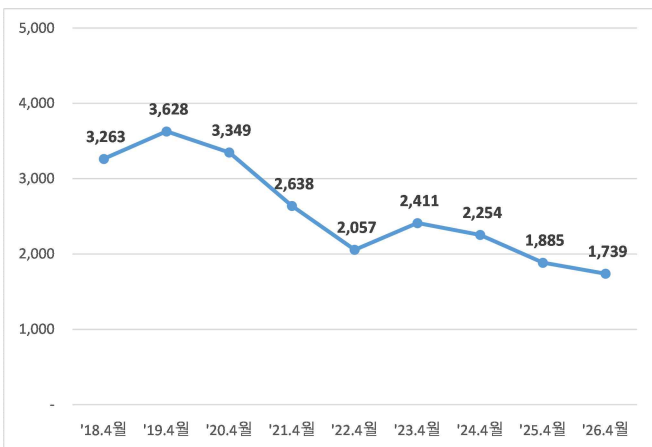
구분	최근 1년											
	2025년 11월		2025년 12월		2026년 1월		2026년 2월		2026년 3월		2026년 4월	
	남	여	남	여	남	여	남	여	남	여	남	여
계	431		389		464		380		462		433	
클라미디아감염증	165	266	152	237	191	273	148	232	194	268	167	266
	38.3	61.7	39.1	60.9	41.2	58.8	38.9	61.1	42	58	38.6	61.4
전년 신고건수	492		540		446		446		481		512	
전년 대비증감	-12.4		-28.0		4.0		-14.8		-4.0		-15.4	



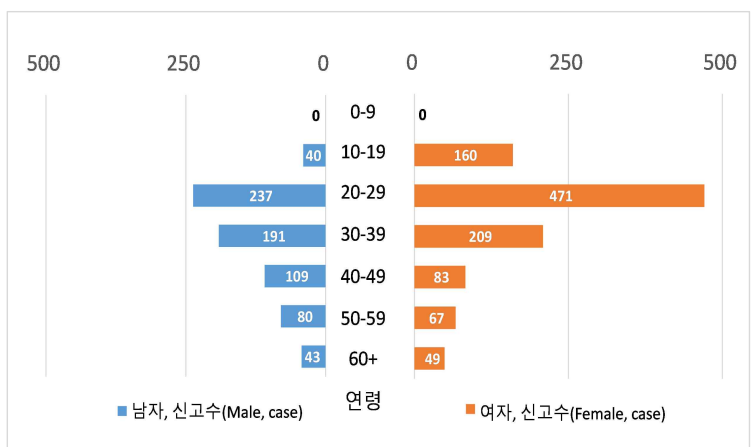
[그림 11] 클라미디아감염증 월별 신고현황



[그림 12] 클라미디아감염증 월별 신고현황(연령별)



[그림 13] 클라미디아감염증 연도별 4월 누적 신고현황



[그림 14] 클라미디아감염증 누적 신고현황(성별·연령별)

4 성기단순포진

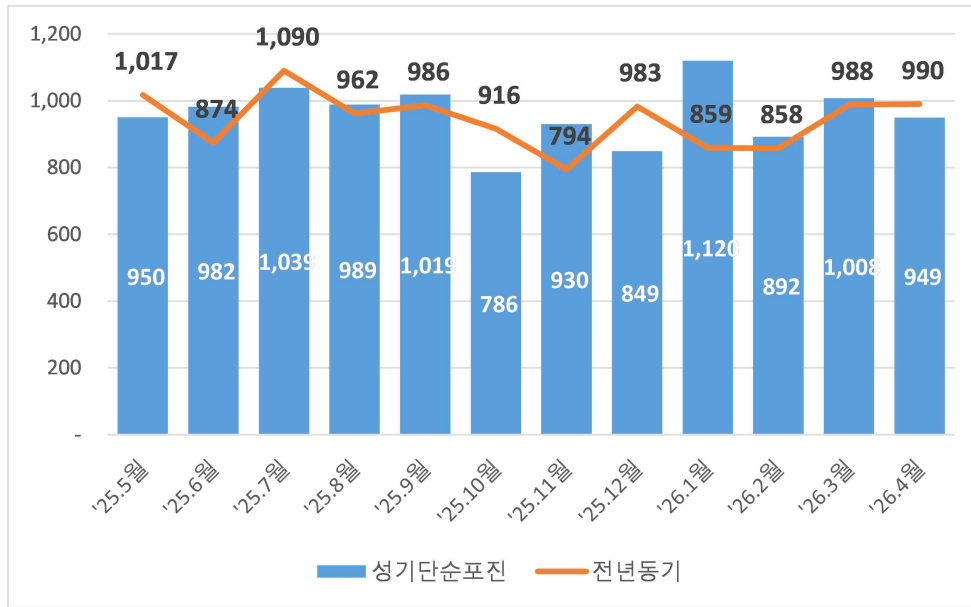
- ▶ 2026년 4월 성기단순포진 환자 신고는 949건으로 전월(1,008건) 대비 5.9% 감소
- ▶ 2025년 5월부터 2026년 4월까지 누적 환자 신고는 11,513건으로 전년 같은 기간(11,317건) 대비 1.7% 증가
 - 연령별로는 60대 이상이 4,167건(36.2%)으로 가장 많고 50대가 2,348건(20.4%) 30대가 1,876건(16.3%) 순

[표 5] 성기단순포진 월별 신고 현황(성별)

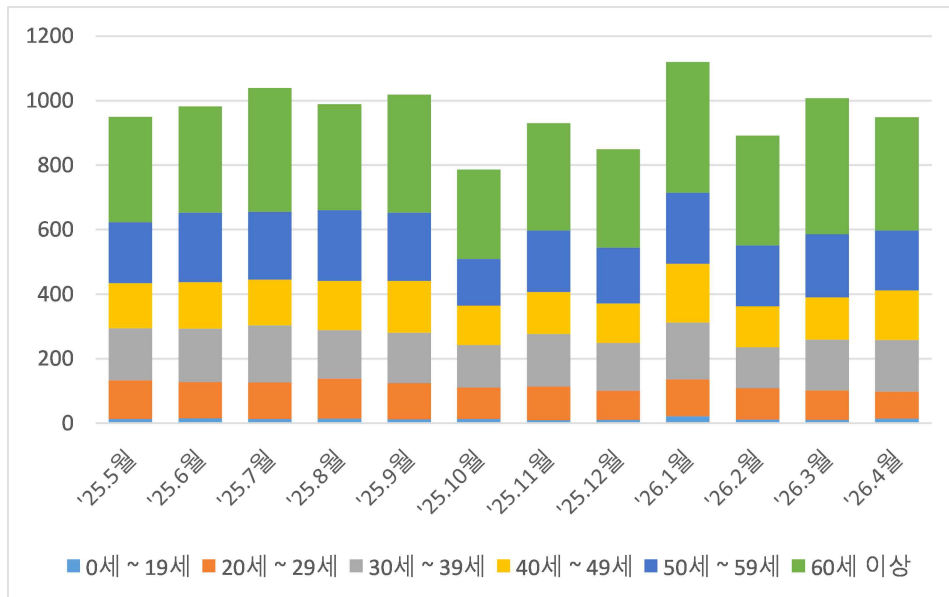
(단위: 건, %)

구분	누 계		최근 1년												
			2025년 5월		2025년 6월		2025년 7월		2025년 8월		2025년 9월		2025년 10월		
	계	남	여	남	여	남	여	남	여	남	여	남	여	남	여
계	11,513		950		982		1,039		989		1,019		786		
성기단순포진	11,513	2,213	9,300	176	774	201	781	220	819	208	781	207	812	161	625
	100	19.2	80.8	18.5	81.5	20.5	79.5	21.2	78.8	21.0	79.0	20.3	79.7	20.5	79.5
전년 신고건수	11,317		1,017		874		1,090		962		986		916		
전년 대비증감	1.7		-6.6		12.4		-4.7		2.8		3.3		-14.2		

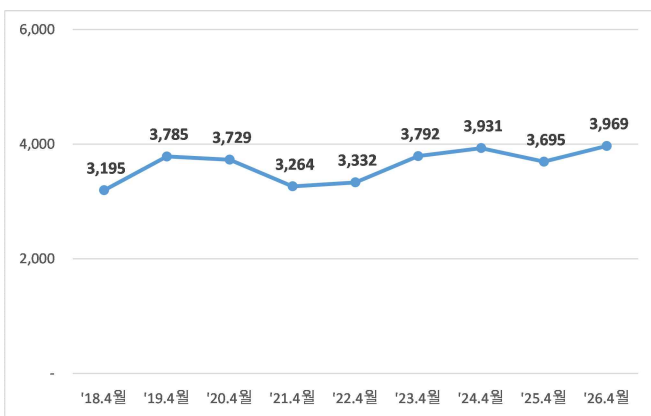
구분	최근 1년											
	2025년 11월		2025년 12월		2026년 1월		2026년 2월		2026년 3월		2026년 4월	
	남	여	남	여	남	여	남	여	남	여	남	여
계	930		849		1,120		892		1,008		949	
성기단순포진	185	745	146	703	202	918	165	727	165	843	177	772
	19.9	80.1	17.2	82.8	18.0	82.0	18.5	81.5	16.4	83.6	18.7	81.3
전년 신고건수	794		983		859		858		988		990	
전년 대비증감	17.1		-13.6		30.4		4.0		2.0		-4.1	



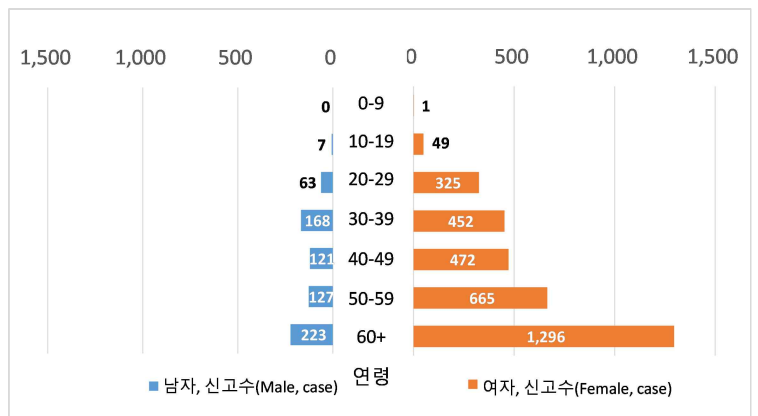
[그림 15] 성기단순포진 월별 신고현황



[그림 16] 성기단순포진 월별 신고현황(연령별)



[그림 17] 성기단순포진 연도별 4월 누적 신고현황



[그림 18] 성기단순포진 누적 신고현황(성별·연령별)

5 침규콘딜롬

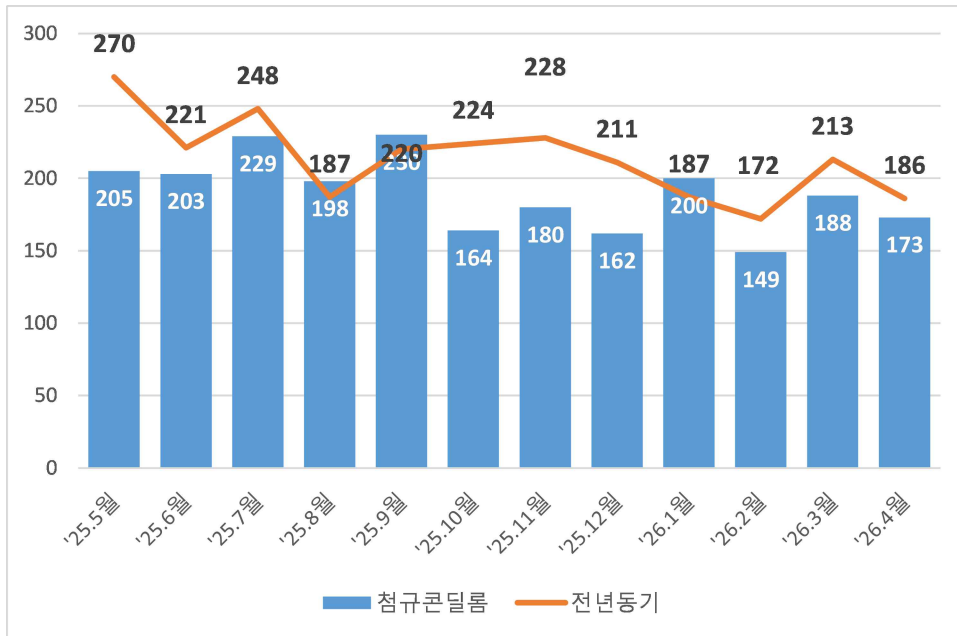
- ▶ 2026년 4월 침규콘딜롬 환자 신고는 173건으로 전월(188건) 대비 8.0% 감소
- ▶ 2025년 5월부터 2026년 4월까지 누적 환자 신고는 2,281건으로 전년 같은 기간(2,567건) 대비 11.1% 감소
 - 연령별로는 30대가 687건(30.1%), 40대가 488건(21.4%) 20대가 483건(21.2%) 순

[표 5] 성기단순포진 월별 신고 현황(성별)

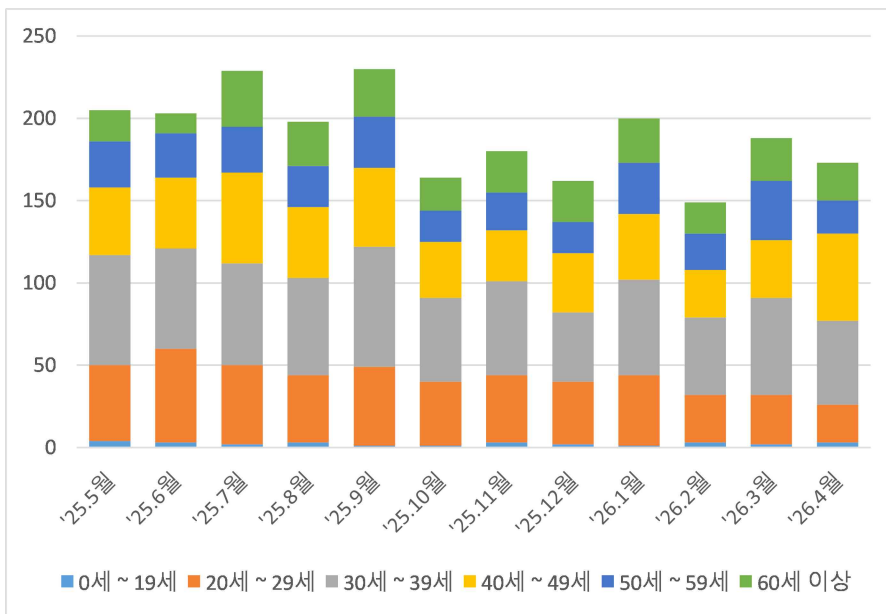
(단위: 건, %)

구분	누 계			최근 1년											
				2025년 5월		2025년 6월		2025년 7월		2025년 8월		2025년 9월		2025년 10월	
	계	남	여	남	여	남	여	남	여	남	여	남	여	남	여
계	2,281			205		203		229		198		230		164	
침규콘딜롬	2,281	1,767	514	158	47	152	51	175	54	148	50	185	45	130	34
	100	77.5	22.5	77.1	22.9	74.9	25.1	76.4	23.6	74.7	25.3	80.4	19.6	79.3	20.7
전년 신고건수	2,567			270		221		248		187		220		224	
전년 대비증감	-11.1			-24.1		-8.1		-7.7		5.9		4.5		-26.8	

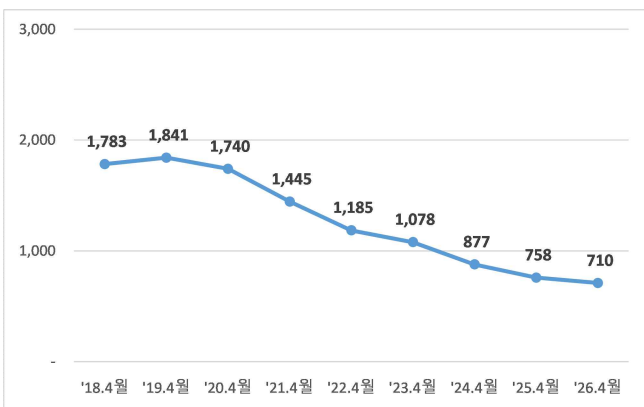
구분	최근 1년											
	2025년 11월		2025년 12월		2026년 1월		2026년 2월		2026년 3월		2026년 4월	
	남	여	남	여	남	여	남	여	남	여	남	여
계	180		162		200		149		188		173	
침규콘딜롬	142	38	111	51	153	47	118	31	148	40	147	26
	78.9	21.1	68.5	31.5	76.5	23.5	79.2	20.8	78.7	21.3	85.0	15.0
전년 신고건수	228		211		187		172		213		186	
전년 대비증감	-21.1		-23.2		7.0		-13.4		-11.7		-7.0	



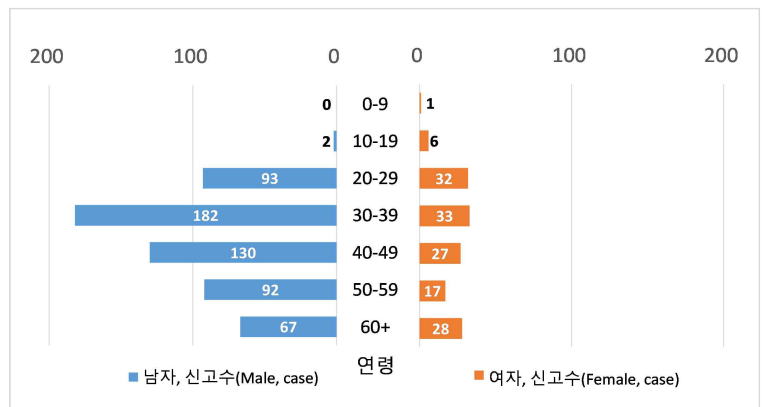
[그림 19] 첨규곤딜롬 월별 신고현황



[그림 20] 첨규곤딜롬 월별 신고현황(연령별)



[그림 21] 첨규곤딜롬 연도별 4월 누적 신고현황



[그림 22] 첨규곤딜롬 누적 신고현황(성별·연령별)

6 사람유두종바이러스 감염증

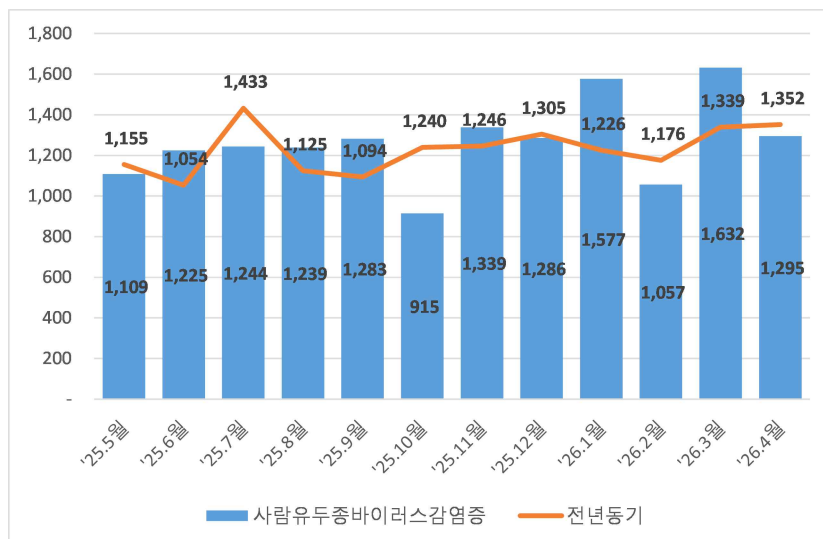
- ▶ 2026년 4월 사람유두종바이러스 감염증 환자 신고는 1,295건으로 전월(1,632건) 대비 20.6% 감소
- ▶ 2025년 5월 부터 2026년 4월까지 누적 환자 신고는 15,201 로 전년 같은 기간(14,745건) 대비 3.1% 증가
 - 연령별로는 60대 이상 3,825건(25.2%), 30대가 3,766건(24.8%), 50대가 2,751건(18.1%) 40대가 2,593건(17.1%) 순

[표 7] 사람유두종바이러스 감염증 월별 신고 현황(성별)

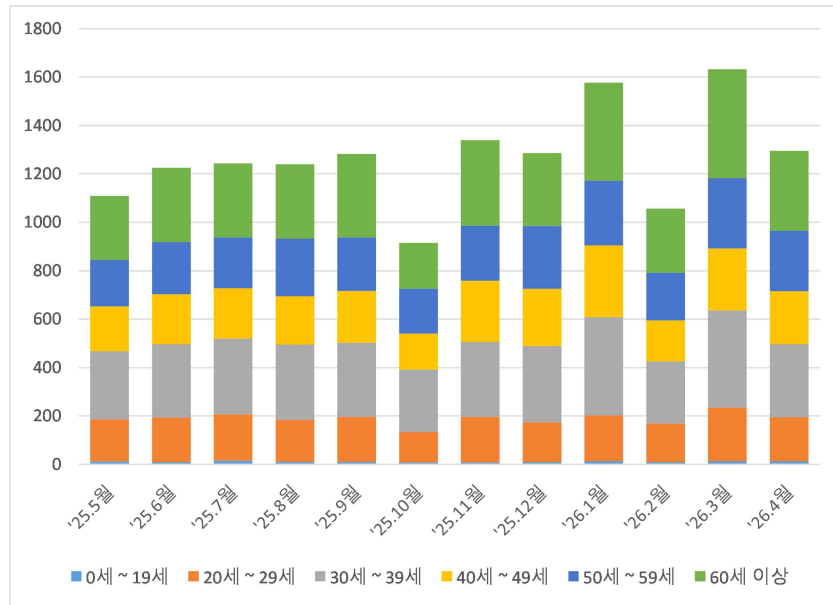
(단위: 건, %)

구분	누 계			최근 1년											
				2025년 5월		2025년 6월		2025년 7월		2025년 8월		2025년 9월		2025년 10월	
	계	남	여	남	여	남	여	남	여	남	여	남	여	남	여
계	15,201			1,109		1,225		1,244		1,239		1,283		915	
사람유두종 바이러스 감염증	15,201	184	15,017	16	1,093	24	1,201	14	1,230	13	1,226	8	1,275	9	906
	100	1.2	98.8	1.4	98.6	2.0	98.0	1.1	98.9	1.0	99.0	0.6	99.4	1.0	99.0
전년 신고건수	14,745			1,155		1,054		1,433		1,125		1,094		1,240	
전년 대비증감	3.1			-4.0		16.2		-13.2		10.1		17.3		-26.2	

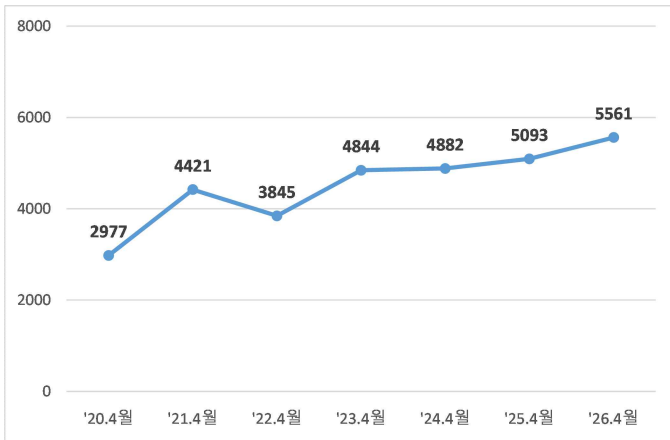
구분	최근 1년											
	2025년 11월		2025년 12월		2026년 1월		2026년 2월		2026년 3월		2026년 4월	
	남	여	남	여	남	여	남	여	남	여	남	여
계	1,339		1,286		1,577		1,057		1,632		1,295	
사람유두종 바이러스 감염증	22	1,317	13	1,273	17	1,560	10	1,047	21	1,611	17	1,278
	1.6	98.4	1.0	99.0	1.1	98.9	0.9	99.1	1.3	98.7	1.3	98.7
전년 신고건수	1,246		1,305		1,226		1,176		1,339		1,352	
전년 대비증감	7.5		-1.5		28.6		-10.1		21.9		-4.2	



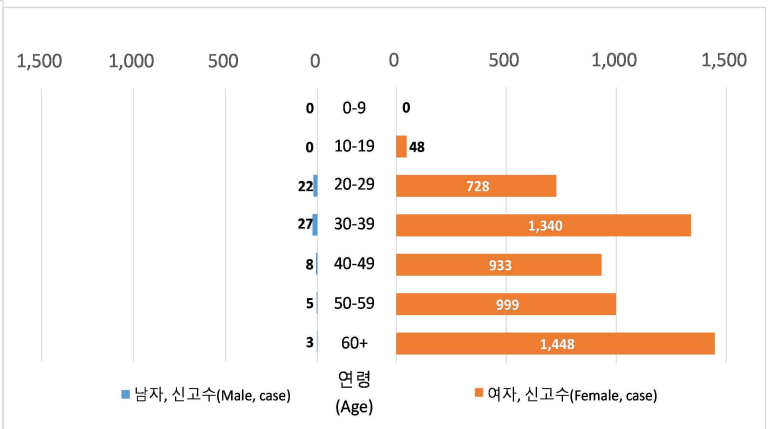
[그림 23] 사람유두종바이러스 감염증 월별 신고현황



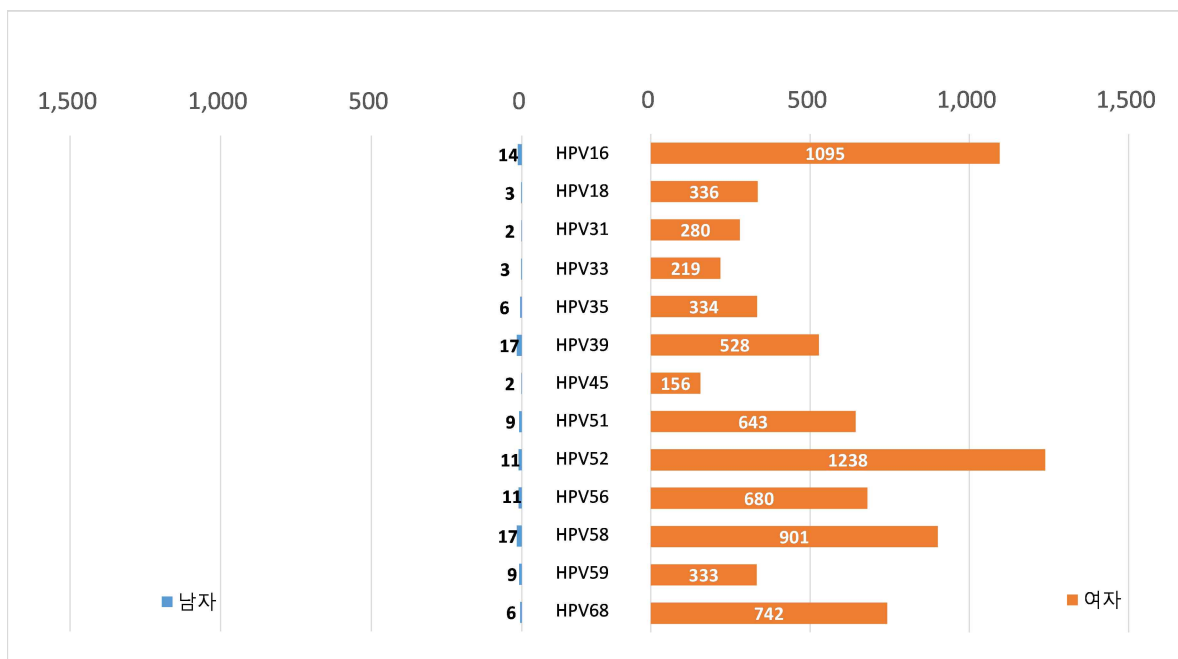
[그림 24] 사람유두종바이러스 감염증 월별 신고현황(연령별)



[그림 25] 사람유두종바이러스 감염증 연도별 4월 누적 신고현황



[그림 26] 사람유두종바이러스 감염증 누적 신고현황(성별·연령별)

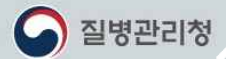


[그림 27] 사람유두종바이러스 당해연도 누적 신고현황(성별, 유전형별)

* 신고건당 유전형이 중복될 수 있음

일러두기

- 감시 대상 : 법정 성매개감염병(7종)
 - * 매독, 임질, 클라미디아감염증, 성기단순포진, 첨규콘딜롬, 연성하감, 사람유두종바이러스감염증
 - * 「감염병의 예방 및 관리에 관한 법률」 제2조 제4호 3급 감염병(전수감시) 및 제5호에 따른 4급 감염병(표본감시)
- 자료원 : 질병관리청 방역통합관리시스템(잠정통계)
 - * 전국 561개 성매개감염병 표본감시기관(의료기관 및 보건소)의 성매개감염병 신고자료
 - * 소식지 자료 외 통계는 감염병포털(<https://dportal.kdca.go.kr>)에서 확인 가능함
- 본 정보는 표본감시 참여기관의 성매개감염병 신고자료를 **신고월 기준**으로 분석한 **잠정통계**로 변동 가능함
 - * 본 소식지에서는 발생사례가 적은 연성하감의 요약통계만 수록하고 감염병별 통계는 산출 생략함
 - * 최신 통계는 감염병포털(<https://dportal.kdca.go.kr>)의 감염병통계를 확인하여야 함
- 매독 전수 감시 전환 관련 사이트 모음
 - * 매독 전수감시 전환 개정 소개 : <https://doi.org/10.56786/PHWR.2023.16.47.3>
 - * 매독 전수감시 전환 및 매독의 병기별 세부 진단방법 : https://youtu.be/_nDwid6EAFU?si=WF662BhuilDS0wVR
 - * 매독 통계 : 「주간 건강과 질병」 주요 감염병 통계(<https://www.phwr.org>).



성병, 위험한 성접촉을 피하는 것이 가장 확실한 예방입니다



익명·즉석만남
성파트너 NO!



잡은 성파트너
변경 NO!



혈액 접촉
성관계 NO!



성매매
성접촉 NO!



콘돔 없이
성관계 NO!



올바른 콘돔 사용으로 성병을 예방할 수 있습니다

성병이 의심되는 경우 가까운 병의원(비뇨의학과, 산부인과 등)에서 바로 검사받기

2023.10.19.

- ▷ 소식지 자료 외 통계는 감염병 포털(<https://dportal.kdca.go.kr>)에서 확인 가능
- ▷ 성매개감염병에 대한 자세한 사항은 질병관리청 누리집(<https://www.kdca.go.kr>)의 「성매개감염병 관리지침」 및 「성매개감염병 진료지침」 등 참고