



MALARIA



37주차 (9.7.-9.13.)

요약

주차	전체	국내발생	해외유입
1주~37주	530명	492명	38명

말라리아 환자 발생 현황

- '25년 1주부터 37주까지 말라리아 환자는 총 530명(인구 10만명당 발생률 1.03명)이며, 37주에 14명 발생함
- 전체 530명 중 국내발생 492명(92.8%), 해외유입 38명(7.2%)으로 해외유입은 주로 아프리카 대륙에서 발생하였고, 아시아, 오세아니아 대륙 순으로 발생
- 전년 556명 대비 26명(4.7%) 감소

국내 발생 현황 (국내 총 492명)

성별

- ▶ 남자 416명(84.6%), 여자 76명(15.4%)

연령

- ▶ 전체 평균 연령 37.4세(범위 1~94세)이며, 20대 164명(33.3%)으로 가장 많았고, 40대 75명(15.2%), 50대 71명(14.4%), 60대 65명(13.2%), 30대 58명(11.8%) 순으로 발생

신분

- ▶ 민간인 365명(74.2%), 현역군인 72명(14.6%), 제대군인 55명(11.2%) 순으로 발생

지역

- ▶ 경기 288명(58.6%), 인천 94명(19.1%), 서울 55명(11.2%), 강원 25명(5.1%), 울산·전남·경북 각 5명(1.0%), 부산 4명(0.8%), 충북·경남 각 3명(0.6%), 광주 2명(0.4%), 대구·대전·전북 각 1명(0.2%) 순으로 발생
- 역학조사 결과 확인된 추정감염지역은 경기 336명(68.3%), 인천 94명(19.1%), 강원 33명(6.7%), 서울 18명(3.7%) 순으로 발생, 감염지역 조사중 11명(2.2%)

말라리아 매개모기 감시 현황(36주)

매개모기지수

- ▶ 평균 5.0개체 [평균 3.7 대비 1.3개체 높음, 전년 3.3 대비 1.7개체 높음]

원충보유조사

- ▶ 184 pool (음성), 1 pool (실험중)

* 자료원: 질병관리청 방역통합정보시스템(잠정통계)

* 그 외 말라리아 발생 통계는 감염병포털(<https://dportal.kdca.go.kr/>)에서 확인 가능함

1 말라리아 환자 발생 현황

- 💡 **(전체)** '25년 37주차 기준 말라리아 환자는 총 530명으로, 전년 556명 대비 26명(4.7%) 감소
 - **(국내발생)** 총 492명(37주 신규 13명), 전년 523명 대비 31명(5.9%) 감소
 - **(해외유입)** 총 38명(37주 신규 1명), 전년 33명 대비 5명(15.2%) 증가

〈표 1〉 최근 5년간 말라리아 발생 현황

(단위: 명)

구분	2021년	2022년	2023년	2024년	2025년 37주
전체	294	420	747	713	530
국내발생	274	382	673	659	492
해외유입	20	38	74	54	38

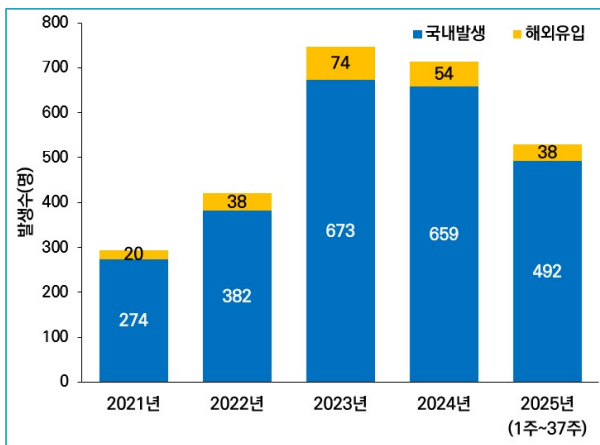
※ '25년 해외유입 국가: 남수단 14, 우간다 4, 적도기니 3, 인도네시아 2, 베트남 2, 카메룬 2, 가봉 1, 기니 1, 나이지리아 1, 미얀마 1, 부르키나파소 1, 세네갈 1, 앙골라 1, 코트디부아르 1, 콩고공화국 1, 탄자니아 1, 파푸아뉴기니 1

〈표 2〉 전년 대비 최근 8주간 말라리아 발생 현황

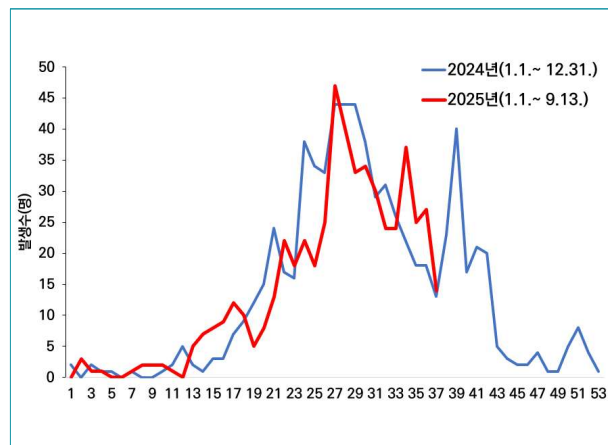
(단위: 명)

구분		30주	31주	32주	33주	34주	35주	36주	37주
2024년	누계	399	428	459	485	507	525	543	556
	주간 신규발생	38	29	31	26	22	18	18	13
2025년	누계	349	379	403	427	464	489	516	530
	주간 신규발생	34	30	24	24	37	25	27	14

※ 37주 누계: 2024년(1.1.~9.14.), 2025년(1.1.~9.13.)



〈그림 1〉 최근 5년간 환자 발생 추이



〈그림 2〉 전년 대비 주별 발생 추이

2 국내 발생 현황

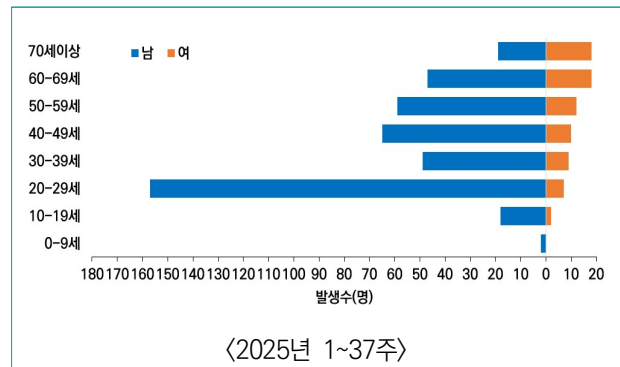
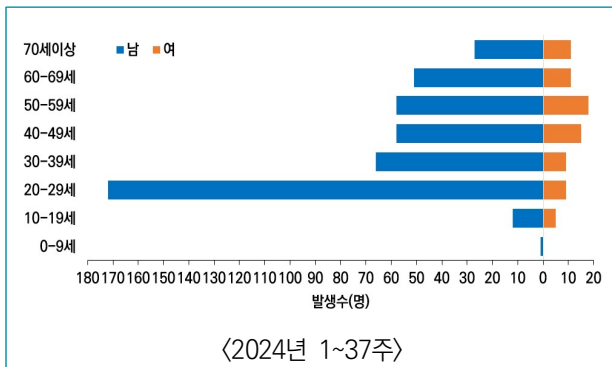
성별·연령별 발생 현황

- (성별) '25년 전체 국내발생 말라리아 환자 492명 중 남자 416명(84.6%), 여자 76명(15.4%)
- (연령) 전체 평균 연령 37.4세(범위 1~94세)이며, 20대 164명(33.3%)으로 가장 많았고, 40대 75명(15.2%), 50대 71명(14.4%), 60대 65명(13.2%), 30대 58명(11.8%) 순으로 발생

〈표 3〉 성·연령별 말라리아 국내발생 현황

(단위: 명(%))

구분	2024년 (1. 1.~12. 31.)	전년 대비(37주)			
		2024년 (1. 1.~9. 14.)	2025년 (1. 1.~9. 13.)	증감 (%)	
전체	659 (100.0)	523 (100.0)	492 (100.0)	△5.9	
성별	남자	551 (83.6)	445 (85.1)	416 (84.6)	△6.5
	여자	108 (16.4)	78 (14.9)	76 (15.4)	△2.6
연령	0-9세	2 (0.3)	1 (0.2)	2 (0.4)	100.0
	10-19세	21 (3.2)	17 (3.3)	20 (4.1)	17.6
	20-29세	217 (32.9)	181 (34.6)	164 (33.3)	△9.4
	30-39세	97 (14.7)	75 (14.3)	58 (11.8)	△22.7
	40-49세	103 (15.6)	73 (14.0)	75 (15.2)	2.7
	50-59세	100 (15.2)	76 (14.5)	71 (14.4)	△6.6
	60-69세	74 (11.2)	62 (11.9)	65 (13.2)	4.8
	70세 이상	45 (6.8)	38 (7.3)	37 (7.5)	△2.6



〈그림 3〉 전년 대비 성별·연령별 국내 발생 분포

신분별 발생 현황

- '25년 전체 국내발생 말라리아 환자 492명 중 민간인 365명(74.2%), 현역군인 72명(14.6%), 제대군인* 55명(11.2%) 순으로 발생

〈표 4〉 신분별 말라리아 국내발생 현황

(단위: 명(%))

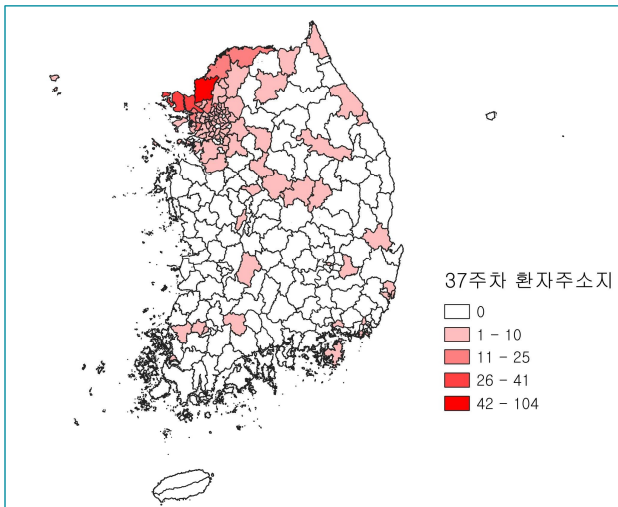
구분	2024년 (1. 1.~ 12. 31.)	전년 대비(37주)	
		2024년 (1. 1.~9. 14.)	2025년 (1. 1.~9. 13.)
전체	659 (100.0)	523 (100.0)	492 (100.0)
민간인	504 (76.4)	384 (73.4)	365 (74.2)
현역군인	88 (13.4)	76 (14.5)	72 (14.6)
제대군인	67 (10.2)	63 (12.0)	55 (11.2)

* 제대군인 기준: 위험지역 군 복무 후 최근 2년 이내 전역자

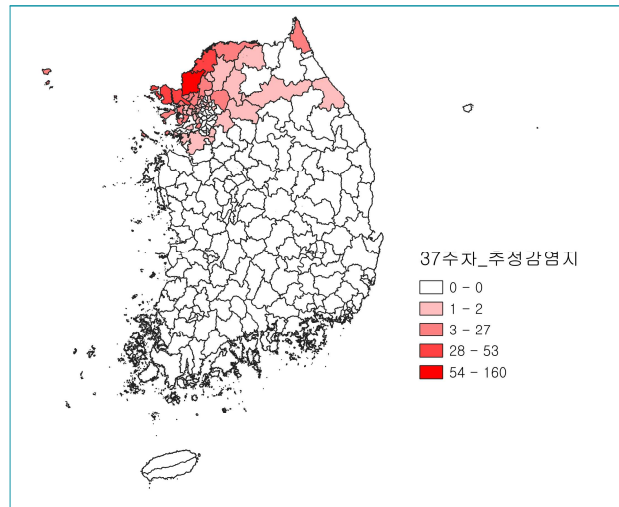
지역별 발생 현황

- **(주소지 기준)** 경기 288명(58.6%), 인천 94명(19.1%), 서울 55명(11.2%), 강원 25명(5.1%), 울산·전남·경북 각 5명(1.0%), 부산 4명(0.8%), 충북·경남 각 3명(0.6%), 광주 2명(0.4%), 대구·대전·전북 각 1명(0.2%) 순으로 발생
- **(추정감염지역* 기준)** 경기 336명(68.3%), 인천 94명(19.1%), 강원 33명(6.7%), 서울 18명(3.7%) 순으로 발생, 감염지역 조사중 11명(2.2%)
 - (시·군·구) 경기 파주시 160명, 경기 김포시 53명, 인천 강화군 47명, 경기 연천군 43명, 강원 철원군 27명, 경기 고양시 일산서구 19명, 인천 서구 17명 순으로 많이 발생

* 추정감염지역은 심층역학조사로 변경될 수 있음('25.9.17. 기준)



〈그림 4〉 말라리아 발생 분포(주소지 기준)



〈그림 5〉 말라리아 발생 분포(추정감염지역 기준)

※ 역학조사 진행중인 11명 제외

〈표 5〉 말라리아 위험지역별 국내발생 현황

(단위: 명)

사군구		신고 환자수 (10만 명당 발생률*)		감염추정	사군구		신고 환자수 (10만 명당 발생률*)		감염추정
전국		492	(0.96)	481	경기	20개	288	(2.11)	336
인천	10개	94	(3.12)	94	가 평 군	0	(0.00)	2	
강 화 군		35	(50.58)	47	고양시 덕양구	15	(3.03)	10	
계 양 구		2	(0.71)	1	고양시 일산동구	6	(2.05)	10	
남 동 구		10	(16.98)	6	고양시 일산서구	20	(7.02)	19	
동 구		1	(0.24)	1	광 명 시	2	(0.72)	3	
미 추 흘 구		3	(0.61)	0	광 주 시	4	(1.01)	1	
부 평 구		6	(1.22)	2	구 리 시	1	(0.53)	0	
서 구		23	(3.66)	17	김 포 시	41	(8.43)	53	
연 수 구		4	(1.01)	5	남 양 주 시	7	(0.96)	4	
웅 진 군		2	(9.91)	4	동 두 천 시	6	(6.84)	1	
중 구		8	(4.91)	11	부 천 시	7	(0.90)	3	
서울	13개	55	(0.59)	18	시 흥 시	4	(0.77)	0	
강 동 구		1	(0.21)	1	안산시 단원구	2	(0.68)	1	
강 북 구		3	(1.05)	0	안산시 상록구	5	(1.51)	0	
강 서 구		3	(0.54)	4	양 주 시	10	(3.59)	14	
관 약 구		2	(0.42)	0	연 천 군	24	(58.22)	44	
구 로 구		2	(0.51)	1	의 정 부 시	6	(1.30)	1	
금 천 구		2	(0.88)	1	파 주 시	104	(20.61)	160	
노 원 구		2	(0.40)	1	포 천 시	3	(2.11)	3	
도 봉 구		1	(0.33)	0	화 성 시	3	(0.31)	2	
마 포 구		1	(0.28)	2	기타 비위험지역 (23개)	18	(0.30)	5	
성 북 구		1	(0.24)	1	강원	6개	25	(1.64)	33
양 천 구		4	(0.92)	1	고 성 군	1	(3.68)	3	
영 등 포 구		7	(1.87)	2	양 구 군	1	(4.80)	0	
은 평 구		7	(1.51)	1	인 제 군	0	(0.00)	0	
기타 비위험지역 (10개)		19	(0.46)	3	철 원 군	18	(43.93)	27	
역학조사 미 실시		0	-	0	춘 천 시	2	(0.70)	0	
감염지역 조사중		-	-	11	화 천 군	0	(0.00)	1	
					기타 비위험지역 (10개)	3	(0.27)	2	
					그 외 지역**	30	(0.13)	0	

* 10만 명당 발생률: 2024년 사군구 연양인구 기준

** 인천, 서울, 경기, 강원 외 지역

※ 감염추정지역은 심층역학조사를 통해 변경될 수 있음('25.9.17. 기준)

3 말라리아 매개모기 감시 현황(36주)

- 감시시기: 4~10월(7개월, 14~44주)
- 채집지점: 87개 지점(서울특별시 29개, 인천광역시 18개, 경기도 26개, 강원 14개)
- ※ 감염병포털 '감염병 매개체 감시 주간소식지' 참고

36주차 매개모기지수

- 평균 5.0개체: 평년 3.7개체 대비 1.3개체 **높은 수준**
전년 3.3개체 대비 1.7개체 **높은 수준**
- * 모기지수= 채집 개체수 / 채집기 수 / 채집 일수

매개모기 내 원충보유 현황

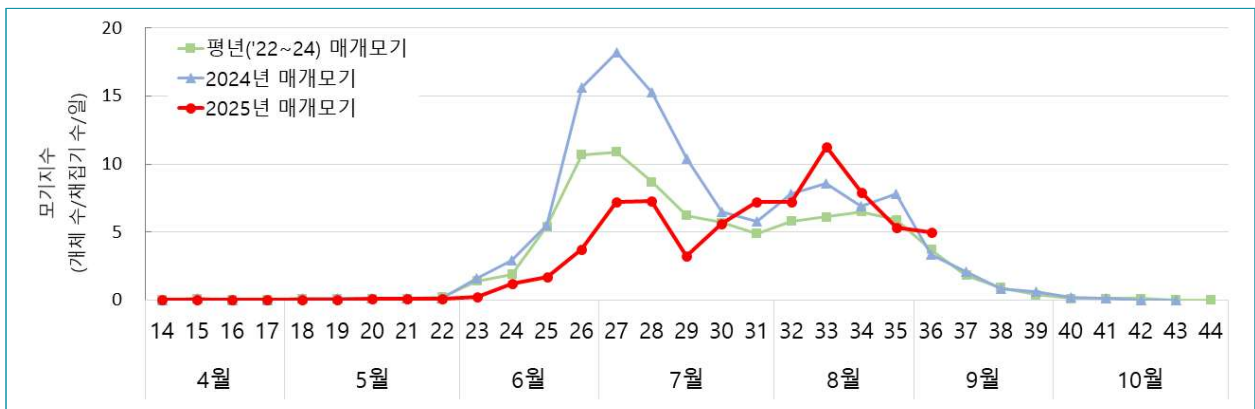
- 36주: 184 pool (음성), 1 pool (실험 중)
- * 지역별로 채집된 말라리아 매개모기를 pooling하여 실험함(1 pool: 매개모기 1마리부터 최대 10마리까지 넣음)

〈표 6〉 최근 4주간 말라리아 매개모기 감시 현황

구분		누적 (14~36주)	최근 4주			
			33주	34주	35주	36주
말라리아 매개모기지수 (평균 개체)	평년 (2022~2024년)	84.5	6.1	6.5	5.9	3.7
	전년(2024년)	116.8	8.6	6.9	7.8	3.3
	2025년	74.3	11.3	7.9	5.3	5.0

〈표 7〉 최근 4주간 말라리아 매개모기 비율

주차	33주	34주	35주	36주
매개모기 비율(%)	47.0	39.3	34.4	29.9



〈그림 6〉 말라리아 매개모기 주별 발생(모기지수) 현황

말라리아로부터 나를 지키자! (현수막, 리플릿)

- 포스터, 리플릿, 현수막 관련 홍보자료 내려받기 > 질병청 누리집 > 알림·자료 > 홍보자료 > 홍보지
- <https://www.kdca.go.kr/gallery.es?mid=a20503020000&bid=0003>

현수막

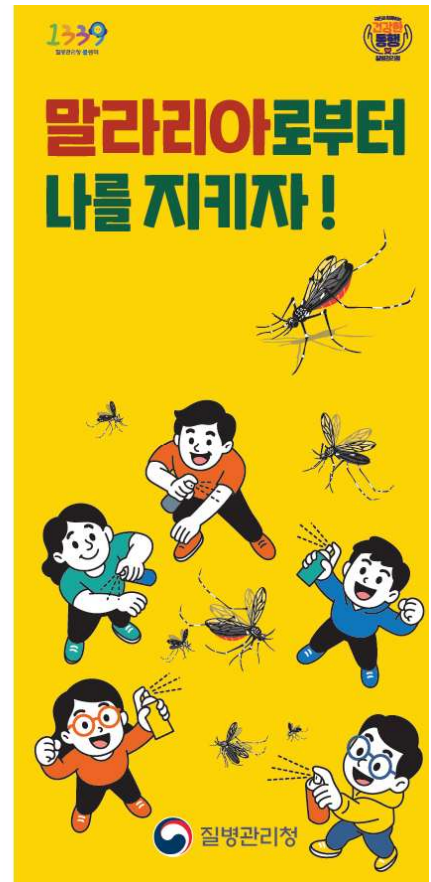


리플릿 - 1p



해외여행 시 주의사항

- ☑ 해외유입 말라리아는 주로 **아프리카와 동남아시아**에서 감염되므로 이 지역을 방문하는 여행객은 예방수칙을 준수하여야 합니다.
- ☑ 또한 말라리아는 상용화된 백신이 없으므로 말라리아 위험국가를 방문하는 경우 의료기관을 방문하여 **여행 전 적절한 예방약을 복용**하여야 합니다.
* 해외감염병NOW를 통해 방문 국가의 감염병 발생 정보 확인
- ☑ 귀국 후 발열 등 말라리아 의심증상이 발생하면 **즉시 의료기관에 방문**하시기 바랍니다.



리플릿 - 2p



말라리아란?

- 말라리아는 말라리아 원충에 감염된 모기가 사람을 흡혈하면서 전파되는 감염병입니다.
- 잠복기는 일반적으로 7~30일이지만 여러 요인으로 최대 2년 이내에 증상이 나타날 수 있습니다.
- 말라리아 매개모기는 봄에 출현하여 가을까지 활동하기 때문에 5월부터 10월까지 주의하여야 합니다.
- 매개모기는 주로 풀숲이나 축사 외벽, 벤치 아래 등에서 휴식하며 일몰 후부터 일출 전까지 활동합니다.



말라리아 발생현황

- 말라리아는 코로나-19 이후 해외여행, 야외활동 증가로 연 700명 내외 발생하고 있습니다.



말라리아 증상

- 말라리아에 감염되면 발열, 오한, 두통, 근육통, 피로 등 비특이적인 증상을 보입니다.
* 기침, 가래를 동반하는 감기와 다름
- 특히 국내에 도착화된 삼일열 말라리아의 경우 48시간 간격으로 증상이 반복됩니다.

오한

심한 오한이 30분~2시간 정도 지속



발열

39°C 이상 고열, 심한 두통, 구도가 수 시간 지속

발한

체온이 급격히 정상화되면서 땀이 난 후 지치고 졸림



- 해외에서 발생한 말라리아는 대부분 열대열 말라리아이며, 증상은 삼일열 말라리아와 비슷하지만 열발작이 주기적이지 않습니다.
- 그러나 열대열 말라리아의 경우 치료하지 않고 방치하면 중증으로 발전하여 24시간 이내 사망할 수 있기 때문에 신속한 치료가 우선입니다.



말라리아 위험지역

- 국내 말라리아는 접경 지역인 서울, 인천, 경기, 강원에서 주로 발생합니다.



- 최근 3년간 말라리아 다발생 지역은 경기(파주시, 김포시, 고양시, 연천군), 인천(강화군, 서구), 서울(강서구), 강원(철원군)입니다.

* 주산지 기준

