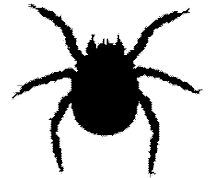


# 감염병 매개체 감시 주간소식지

Vectors Surveillance Weekly Report, VSWR  
2026. 5. 10. ~ 2026. 5. 16. (20주차)

감염병 매개체 감시(VectorNet)



질병관리청 진단분석국에서 매개체 발생 추이 정보를 담아, 사업 참여자 및 관련 연구자와 내용을 매주 공유하는 소식지입니다.

감시사업 부서 / 담당자

매개체분석과

- 이희일(043-719-8560), 주정원(8521), 서진성(8565), 김기훈(8574), 이현승(8561), 한보경(8583), 오현석(8579)

경남권  
질병대응센터

- 윤혜선(051-602-0670), 최명민(0671), 김현우(0672), 임예영(0679)

※ 자료는 보고된 시점의 자료를 바탕으로 분석된 잠정 통계이며, 추후 수정될 수 있음



질병관리청

## 2026년 19-20주차 매개체 감시 결과 요약

### I. 감염병 매개 모기 감시 현황

#### 1. 일본뇌염 매개모기 감시(주간)

- 20주 일본뇌염 매개모기 지수: 평균 2개체 [평년 및 전년 0개체 대비 2개체 **증가**]

#### 2. 말라리아 매개모기 감시(주간)

- 19주 말라리아 매개모기 지수: 평균 0.0개체 [평년 및 전년 0.0개체 대비 **동일**]

#### 3. 도심지 모기 감시(주간)

- 20주 전체모기 지수: 평균 8.2개체 [평년 8.9개체 대비 0.7개체 및 전년 9.3개체 대비 1.2개체 **감소**]

#### 4. 실시간 모기 감시(주간)

- 20주 전체모기 지수: 평균 21.8개체

#### 5. 철새도래지 모기 감시(격주)

- 19주 모기 지수: 평균 8.6개체 [2023년 16.4개체 대비 7.8개체 **감소**]

#### 6. 검역구역 내 모기 감시(격주)

- 20주 모기 지수: 평균 16.1개체 [평년 30.1개체 대비 14.0개체 및 전년 45.7개체 대비 29.6개체 **감소**]

### II. 감염병 매개 털진드기 감시 현황

#### 1. 설치류 채취 털진드기 감시(월간)

- 야생설치류 총 126개체, 평균 털진드기 지수 70.8, 최소양성률 0.09

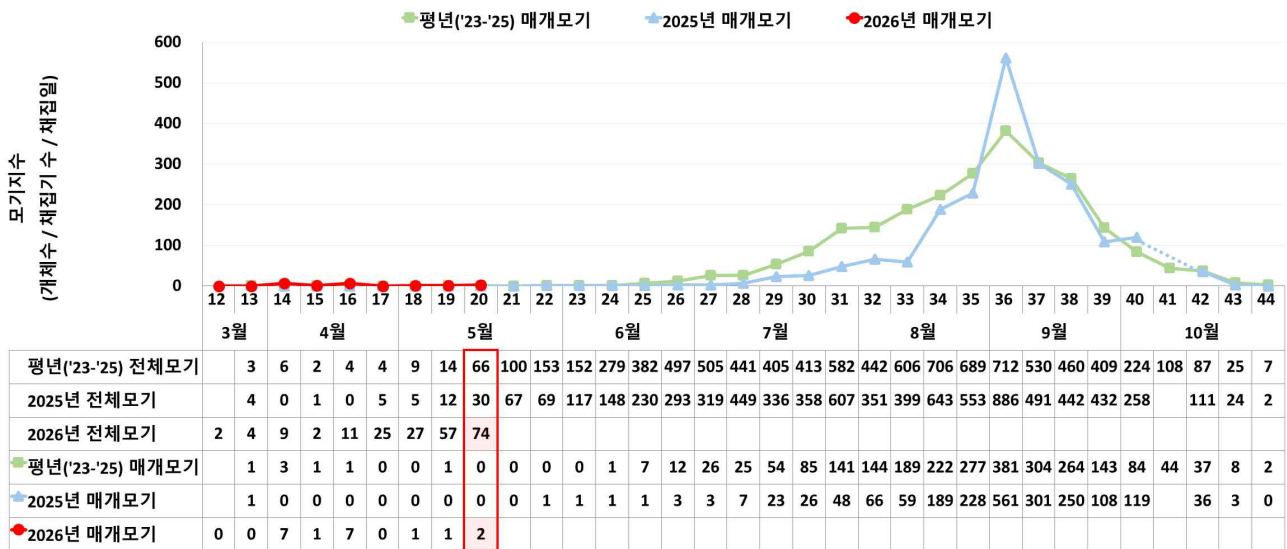
## I. 감염병 매개 모기 감시 현황

### 1. 2026년 20주차 일본뇌염 매개모기 감시 현황(2026. 5. 11.~5. 13.)

- 국내 「일본뇌염 매개모기 감시사업」 조사를 토대로 분석됨 (보고 시점 기준 잠정통계로 변동 가능함)
- 협력 기관: 12개 시·도 보건환경연구원(제주, 부산, 경남, 경북, 전남, 전북, 충남, 충북, 강원, 대구, 울산, 세종)
- 감시기간: 2026년 3월 30일~10월 30일(14-44주) / 부산, 전남, 경남, 제주는 3월 16일(12주)부터 시작함
- 감시방법: 우사에서 유문등을 이용한 모기 채집
- 감시지역 및 지점 수: 강원 3개 지점 및 각 시·도별 1개 지점(총 14개 지점)

#### 1-1 일본뇌염 매개모기 주별 감시 현황

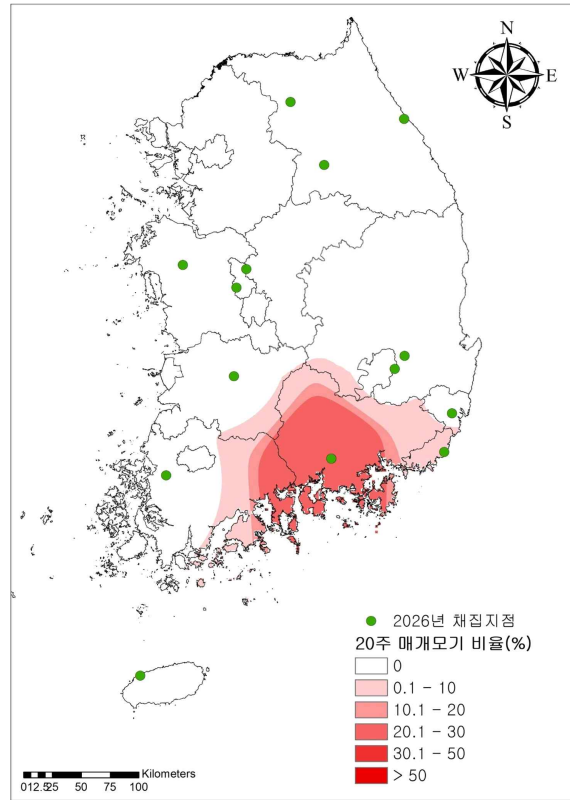
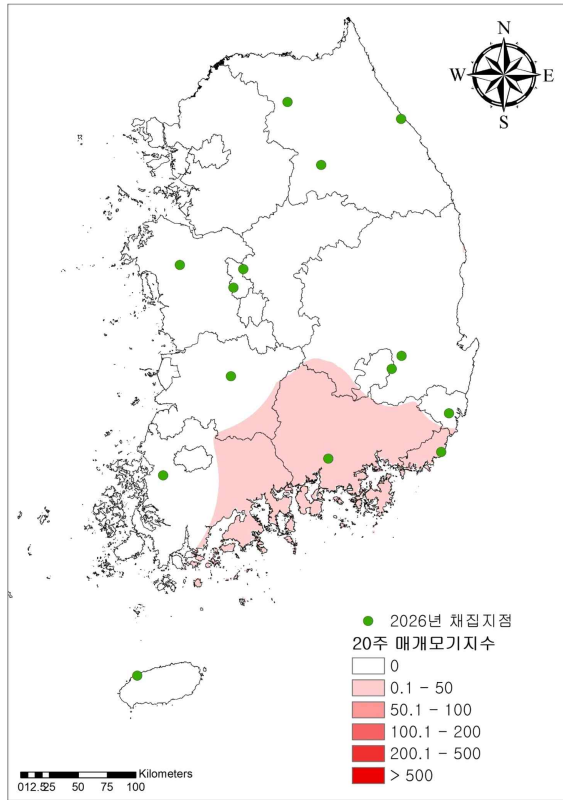
- 20주차 일본뇌염 매개모기(작은빨간집모기) 수  
: 평균 2개체 [평년 및 전년 0개체 대비 2개체 **증가**]



※ 2026년 감시사업 기간 확대에 의한 12주차 매개체 채집 첫 수행

- 매개모기: 작은빨간집모기(일본뇌염 매개)
- 모기 채집지점: 전국 12개 시도, 총 14개 지점의 측사
- 모기지수 = 개체수/채집기 수/채집일, 하루밤에 1대의 채집기에서 채집된 모기의 평균 개체수

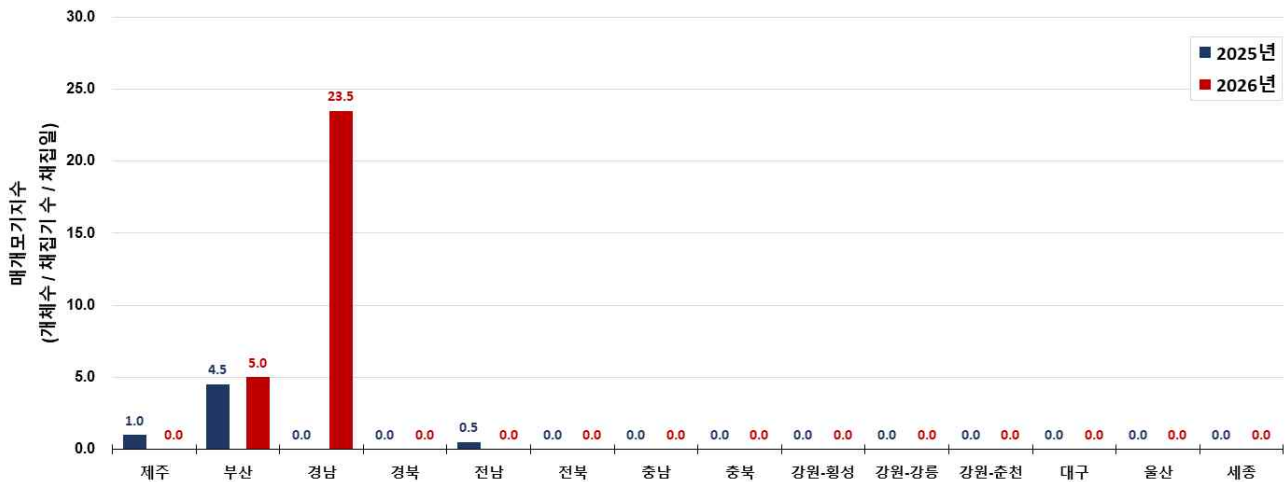
## 1-2 지역별 일본뇌염 매개모기 발생 현황



[ 감시 지점별 일본뇌염 매개모기 발생 현황 ] [ 감시 지점별 일본뇌염 매개모기 비율\*(%) ]

\* 전체모기에 대한 일본뇌염 매개모기 비율

## 1-3 전년 동기간 대비 일본뇌염 매개모기 발생 밀도 비교

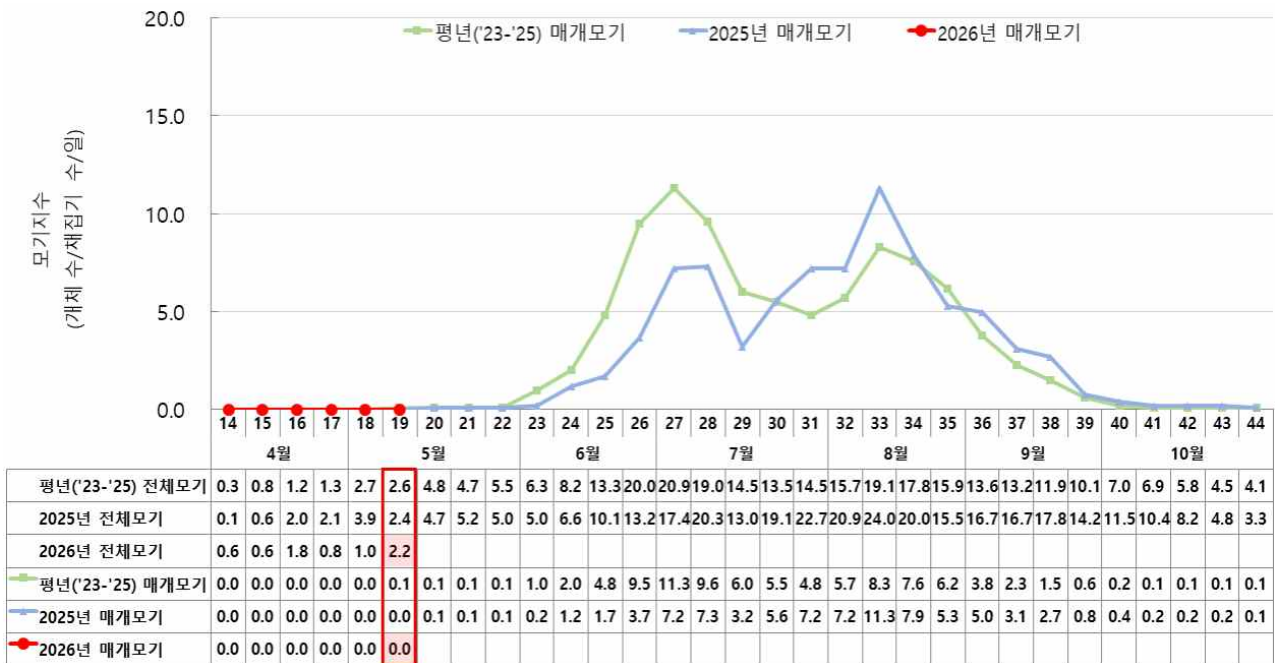


## 2. 2026년 19주차 말라리아 매개모기 감시 현황(2026. 5. 4.~5. 10.)

- 말라리아 위험지역에서 「말라리아 매개모기 조사감시사업」 조사를 토대로 분석 (보고 시점 기준 잠정통계로 변동 가능함)
- 협력 기관: 보건환경연구원(서울, 인천, 강원, 경기북부), 육군 예방의무대(1, 2, 3, 5), 해군
- 감시 기간: 2026년 4월~10월(주별)
- 감시 방법: 주택에서 유문등, LED 유문등을 이용한 모기 채집 및 매개체 내 삼일열원충 조사
- 감시지역 및 지점 수: 서울 29개 지점, 인천 18개 지점, 경기 27개 지점, 강원 14개 지점(총 88개 지점)

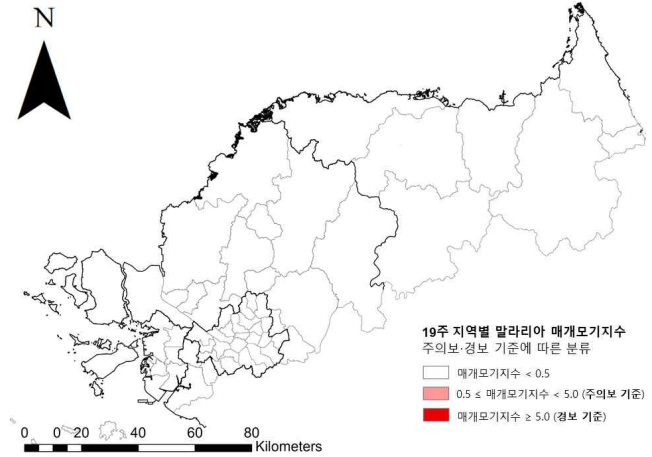
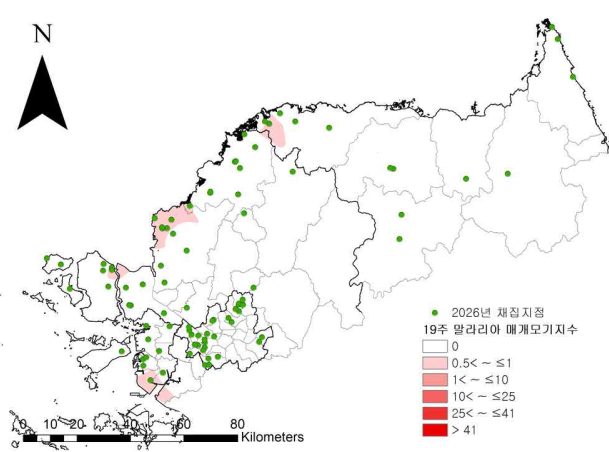
### 2-1 말라리아 매개모기 주별 감시 현황

- 19주차 말라리아 매개모기(얼룩날개모기류) 수  
: 평균 0.0개체 [평년 및 전년 0.0개체 대비 동일]



- 매개모기: 얼룩날개모기류(말라리아 매개)
- 모기 채집지점: 말라리아 유행지역(서울, 인천, 경기, 강원) 88개 지점
- 모기지수= 개체수/채집기 수/일, 하루밤에 1대의 채집기에서 채집된 모기의 평균 개체수

## 2-2 지역별 말라리아 매개모기 발생 현황



[ 감시 지점별 말라리아 매개모기 발생 현황 ]

[ 지역별 매개모기 주의보·경보 수준 변화 현황 ]

## 2-3 전년 동기간 대비 말라리아 매개모기 발생 밀도 비교



\* 파주시 동패동 2026년 신규 추가

[ 말라리아 다발생 지역별 매개모기 밀도 변화 비교 ]

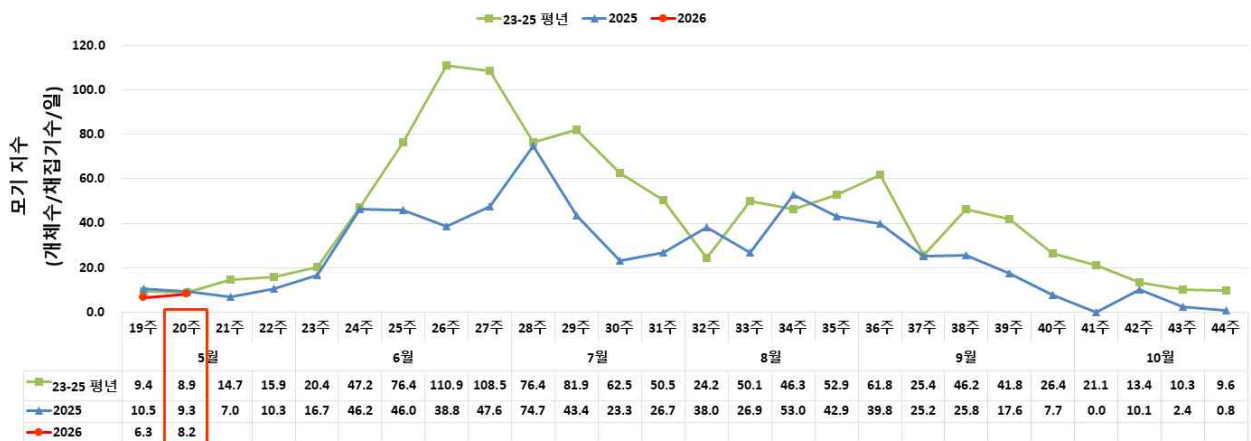
## 3. 2026년 20주차 도심지 모기 감시 현황(2026. 5. 11.~5. 13.)

- 국내 「기후변화 매개체 감시 거점센터」에서 수행하는 매개체 감시 조사를 토대로 분석  
(보고 시점의 자료를 바탕으로 분석된 잠정 통계로 변동 가능)
- 협력 기관: 11개 보건환경연구원, 8개 민간대학
- 감시 기간: 2026년 5월~10월(주별)
- 감시 방법: 도심에서 일일모기발생감시장비(DMS)를 이용한 모기 채집
- 감시지역 및 지점 수: 16개 권역(총 17개 지점)

### 3-1 국내 도심 모기 주별 감시 현황

#### ■ 20주차 모기 발생 현황

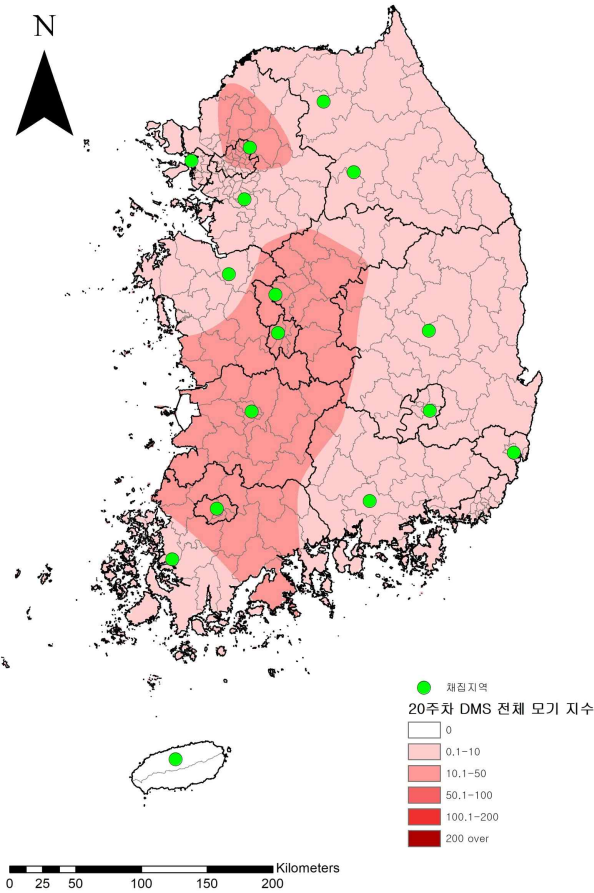
: 평균 8.2개체 [평균 8.9개체 대비 0.7개체 및 전년 9.3개체 대비 1.2개체 감소]



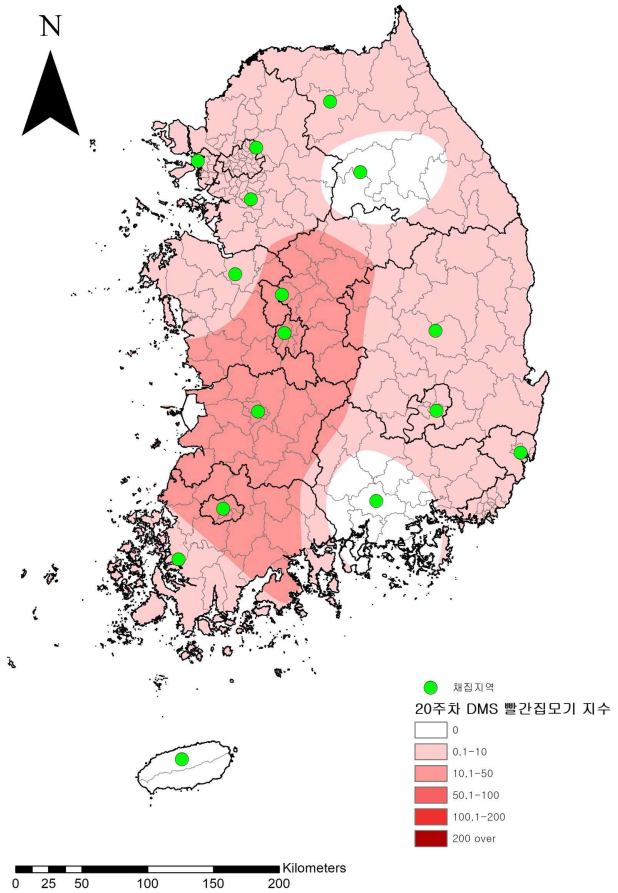
※ 추석연휴로 인하여 2025년 41주차 도심지 모기 채집 미수행

- 모기 채집지점: 전국 16개 권역
- 모기지수= 개체수/채집기 수/일, 하룻밤에 1대의 채집기에서 채집된 모기의 평균 개체수

## 3-2 지역별 도심 모기 발생 현황

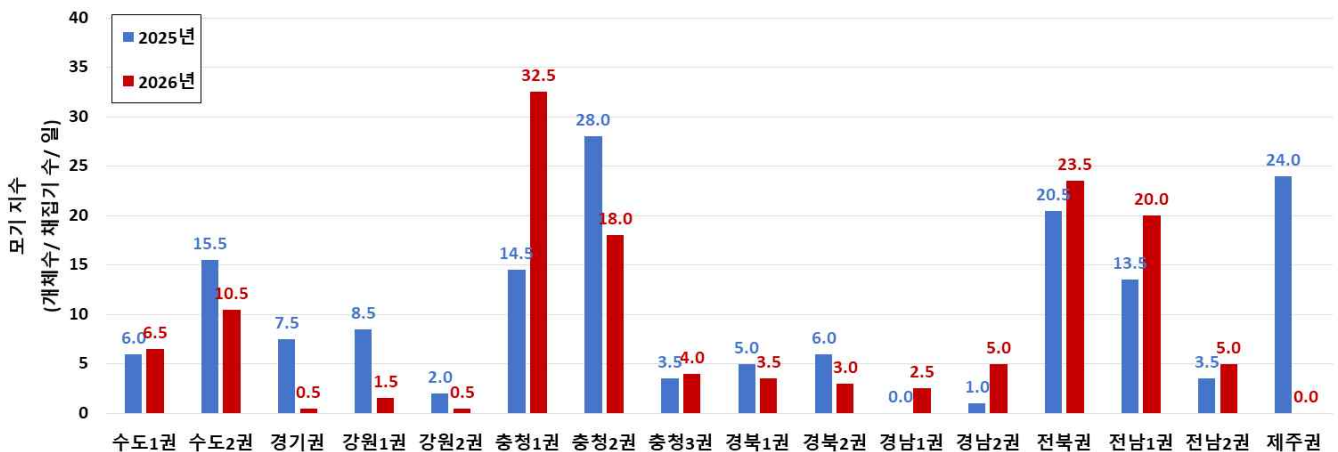


[ 감시 지점별 전체모기 발생 현황 ]



[ 감시 지점별 빨간집모기(도심 중) 발생 현황 ]

## 3-3 전년 동기간 대비 도심 전체모기 발생 밀도 비교

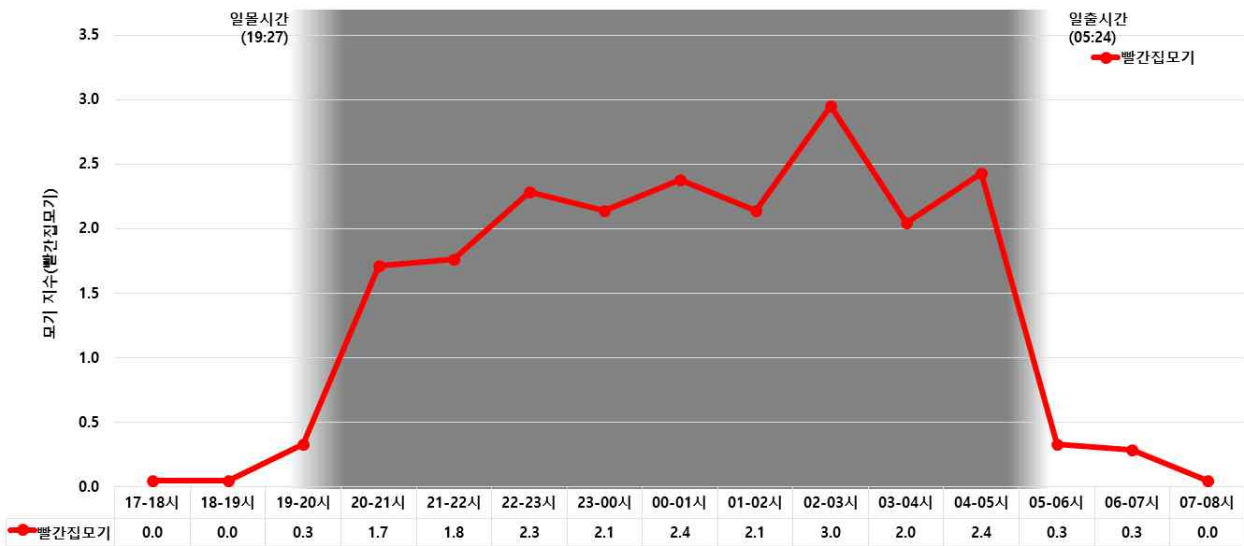


## 4. 2026년 20주차 실시간 모기 감시 현황(2026. 5. 11.~5. 15.)

- 국내 7개 인공지능 일일모기발생감시장비(AI-DMS)에서 수행하는 매개체 감시 조사를 토대로 분석됨  
(보고 시점의 자료를 바탕으로 분석된 잠정 통계로 변동 가능함)
- 협력 기관: 6개 보건환경연구원
- 감시 기간: 2025년 5월~10월(격일)
- 감시 방법: 해외유입 거점 및 감염병 주요 지점에 설치된 인공지능 일일모기발생감시장비(AI-DMS)를 이용한 모기 채집
- 감시지역 및 지점 수: 7개 권역(총 7개 지점)

### 4-1 종별 주요 활동 시간 감시 (20주)

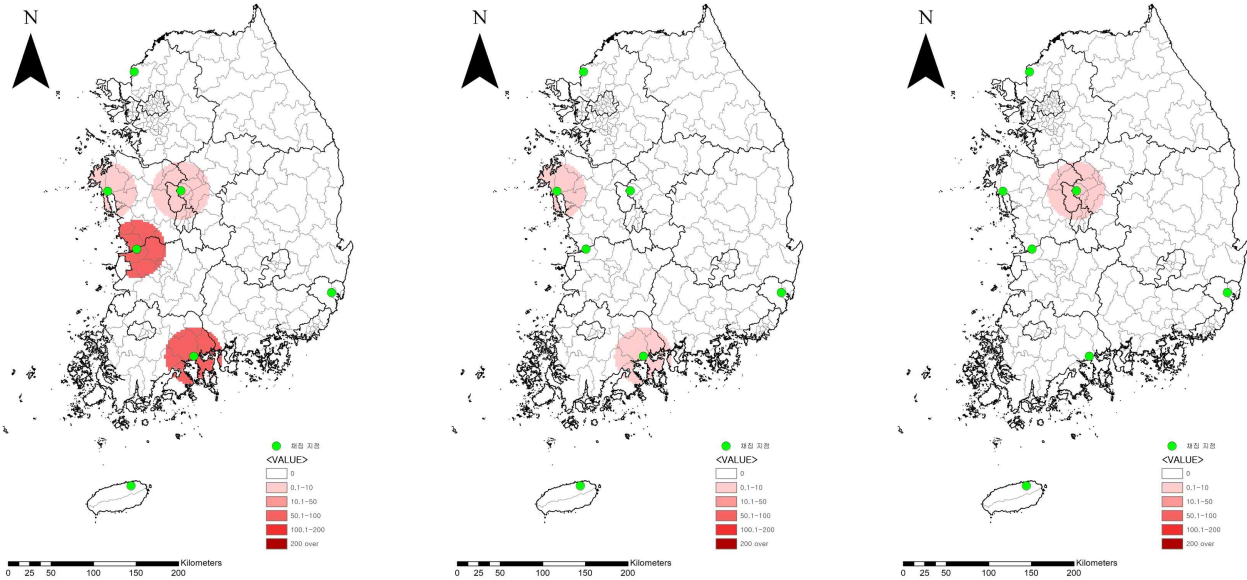
- 20주차 모기 발생 현황  
: 평균 21.8개체



※ 그 외 모기 4종(작은빨간집모기, 흰줄숲모기, 금빛숲모기, 얼룩날개모기류)는 모기 지수가 1.0 이하로 확인되어 제외함

- 모기 채집지점: 전국 7개 권역
- 주별 3회 채집 결과 표출
- 일몰 및 일출 시간: 채집 지점 별 평균

## 4-2 20주차 모기 발생 분포 현황

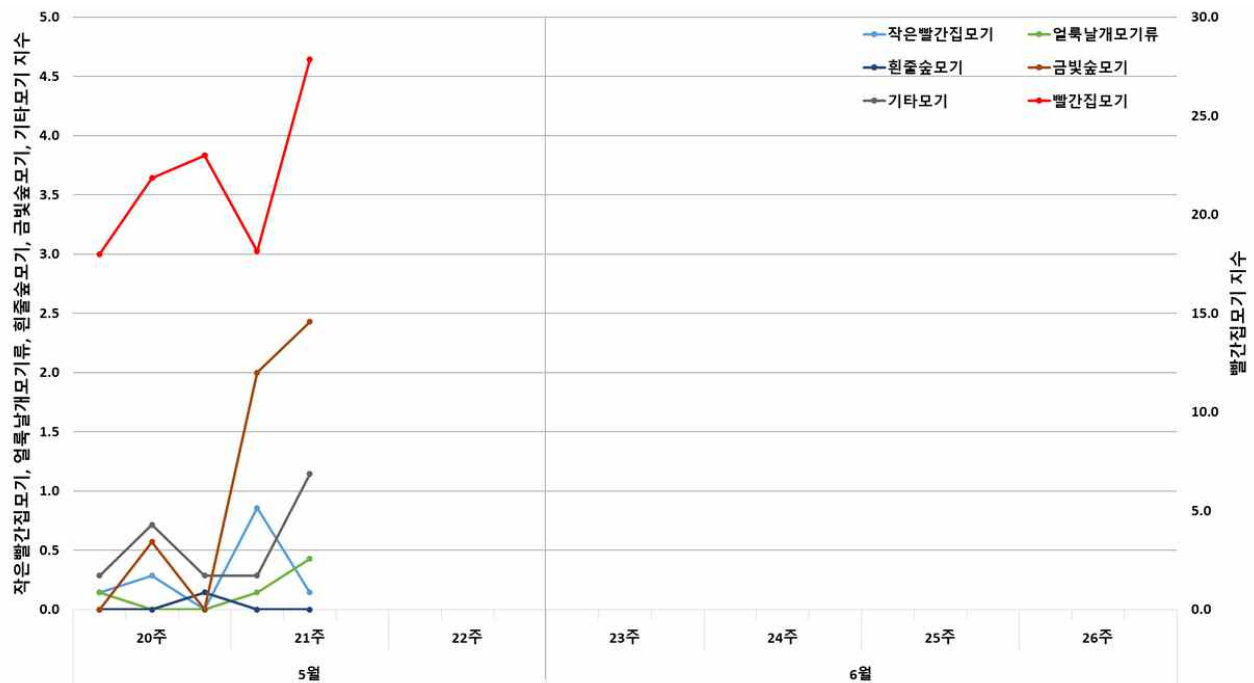


[ 전체 모기 지수 ]

[ 작은빨간집모기 지수 ]

[ 얼룩날개모기 지수 ]

## 4-3 국내 실시간 모기 감시 현황



- ◆ 모기 채집지점: 전국 7개 권역
- ◆ 주별 3회 채집 결과 표출

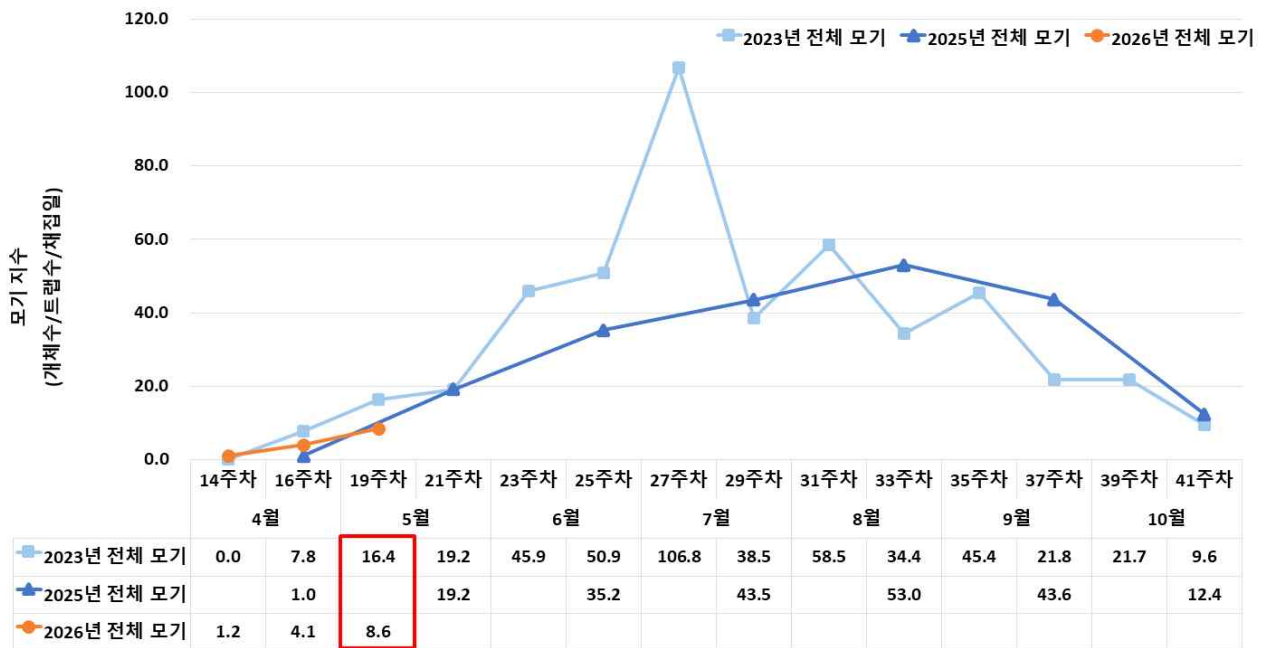
## 5. 2026년 19주차 철새도래지 모기 감시 현황(2026. 5. 4~5. 8.)

- 국내 기후변화 매개체 감시 거점센터에서 수행하는 조사를 토대로 분석 (보고 시점 기준 잠정통계로 변동 가능함)
- 협력 기관: 13개 보건환경연구원, 7개 민간대학
- 감시 기간: 2026년 4월~10월(격주)
- 감시 방법: 철새도래지에서 2개 trap(BL trap, BG trap)를 이용한 모기 채집
- 감시지역 및 지점 수: 16개 권역(총 16개 지점)

### 5-1 국내 철새도래지 주간 모기 발생 현황

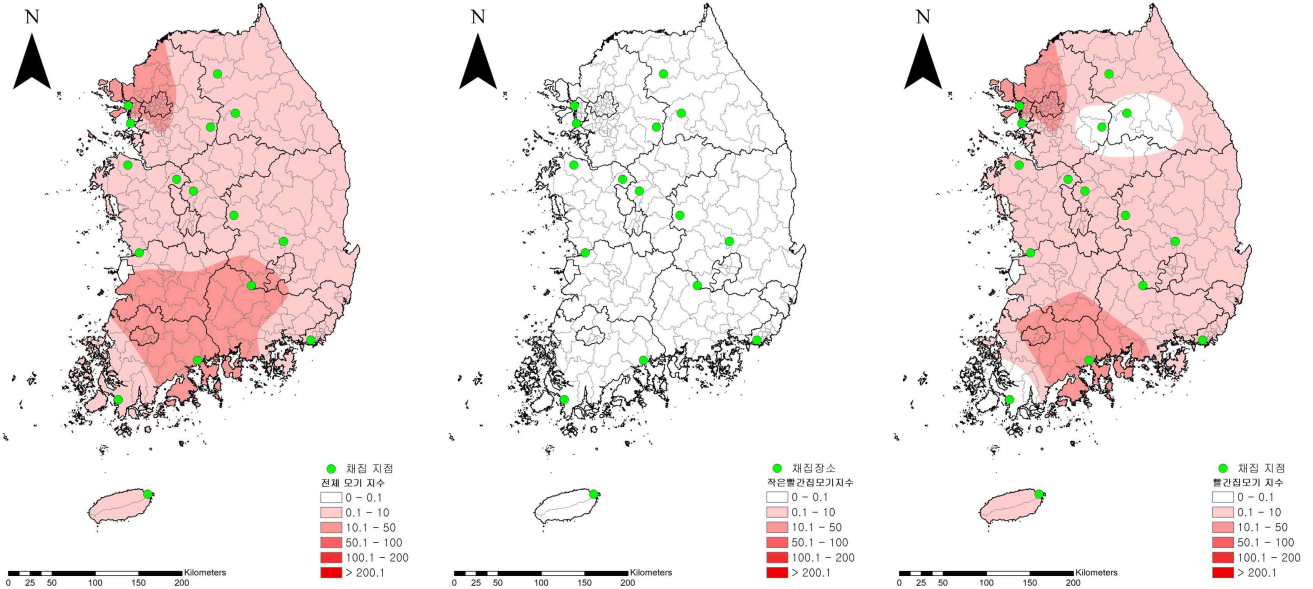
#### ■ 19주차 모기 발생 현황

: 평균 8.6개체 [2023년 16.4개체 대비 7.8개체 감소]



- 모기 채집지점: 전국 16개 권역
- 모기 지수 = 개체수/채집기 수/일, 하루밤에 1대의 채집기에서 채집된 모기의 평균 개체수

## 5-2 지역별 철새도래지 모기 종별 발생 현황

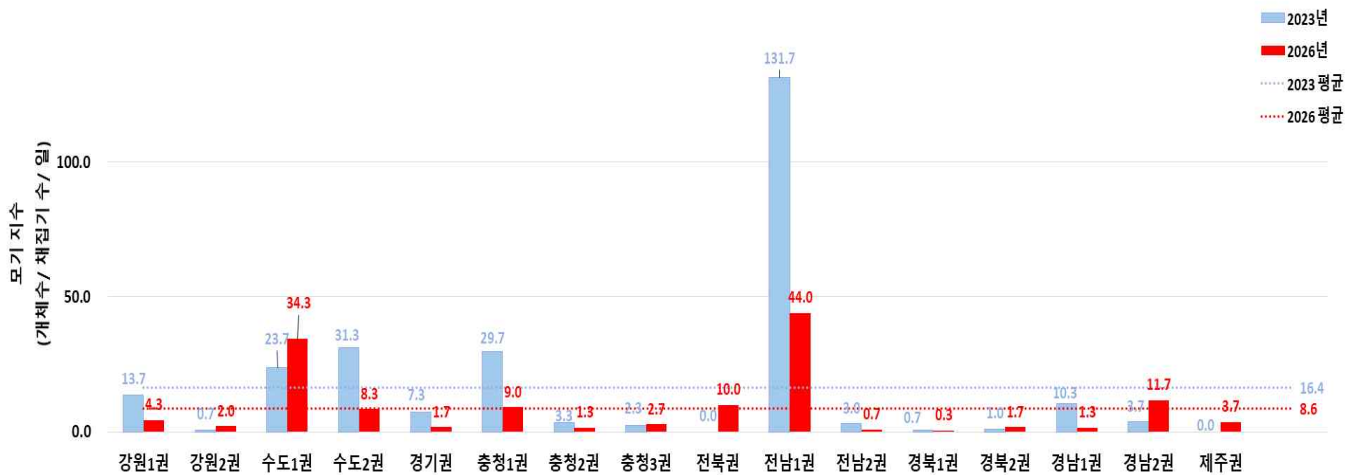


[ 전체모기 발생 현황 ]

[ 작은빨간집모기 발생 현황 ]

[ 빨간집모기 발생 현황 ]

## 5-3 전년 동기간 대비 철새도래지 전체모기 발생 밀도 비교



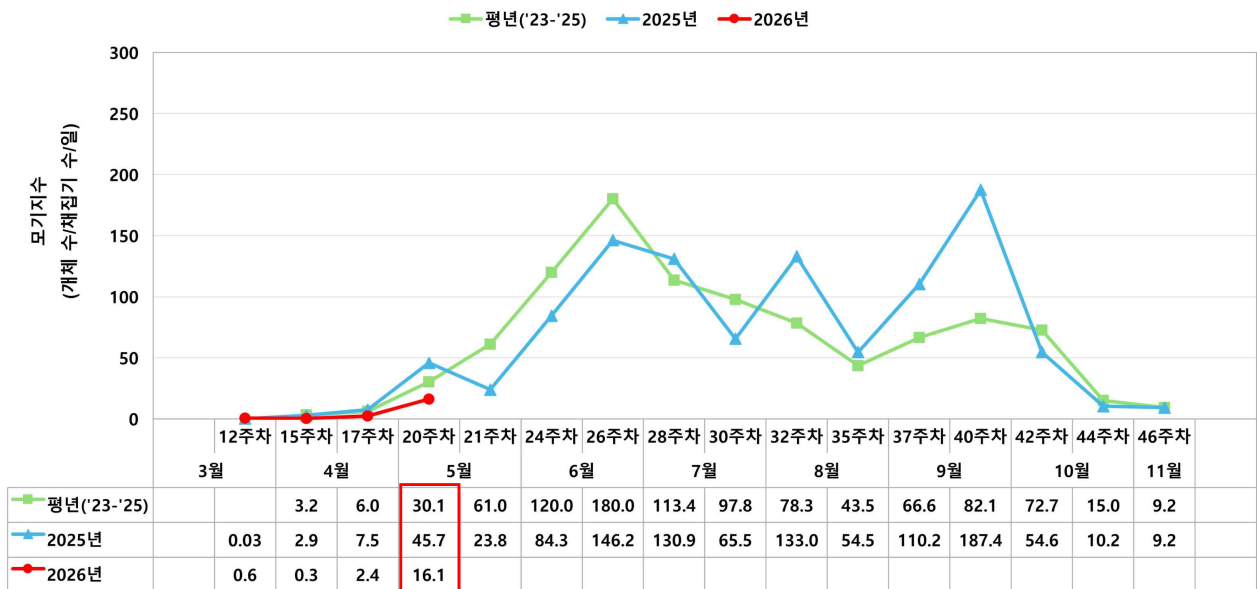
## 6. 2026년 20주차 검역구역 내 모기 감시 현황(2026. 5. 11.~5. 17.)

- 국내 「검역구역 내 감염병 매개체 감시사업」 조사를 토대로 분석  
(보고 시점의 자료를 바탕으로 분석된 잠정 통계로 변동 가능)
- 협력 기관: 5개 권역 질병대응센터(주관: 경남권), 13개 국립검역소
- 감시 기간: 2026년 3월~11월(2회/월, 1회/3-11월)
- 감시 방법: 공·항만에서 LED 유문등, BG-Sentinel trap을 이용한 모기 채집
- 감시지역 및 지점 수: 공·항만 21개소(총 53개 지점) / 일부 지점 채집 상황에 따라 그래프에 반영되지 않음

### 6-1 검역구역 내 모기 발생 현황

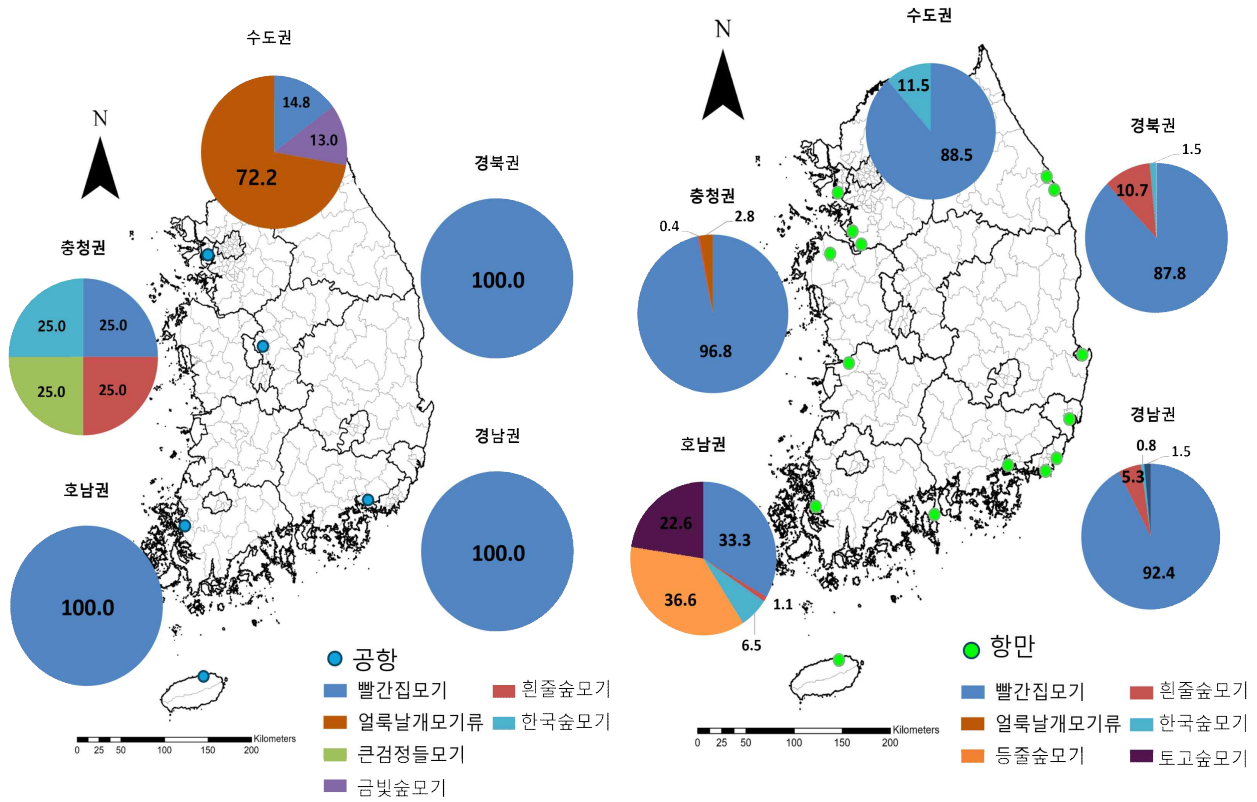
#### ■ 20주차 모기 발생 현황

: 평균 16.1 개체 [평균 30.1개체 대비 14.0개체 및 전년 45.7개체 대비 29.6개체 감소]



- 모기 채집지점: 전국 공항만 21개소 53지점
- 모기지수= 개체수/채집기 수/일, 하룻밤에 1대의 채집기에서 채집된 모기의 평균 개체수

## 6-2 검역 구역별 모기 종 분포 현황



[ 검역 구역별 모기 비율 ]

## 6-3 검역 구역별 모기 종 분포

순번	모기 종	합계		수도권		충청권		호남권		경북권		경남권	
		마리	비율	마리	비율	마리	비율	마리	비율	마리	비율	마리	비율
	합계	854	100.0%	80	100.0%	255	100.0%	126	100.0%	213	100.0%	180	100.0%
1	빨간집모기	698	81.7%	31	38.8%	244	95.7%	64	50.8%	189	88.7%	170	94.4%
2	흰줄숲모기	31	3.6%	0	-	2	0.8%	1	0.8%	21	9.9%	7	3.9%
3	큰검정들모기	1	0.1%	0	-	1	0.4%	0	-	0	-	0	-
4	금빛숲모기	7	0.8%	7	8.8%	0	-	0	-	0	-	0	-
5	한국숲모기	14	1.6%	3	3.8%	1	0.4%	6	4.8%	3	1.4%	1	0.6%
6	등줄숲모기	34	4.0%	0	-	0	-	34	27.0%	0	-	0	-
7	토고숲모기	23	2.7%	0	-	0	-	21	16.7%	0	-	2	1.1%
8	얼룩날개모기류	46	5.4%	39	48.8%	7	2.7%	0	-	0	-	0	-

## II. 감염병 매개체 털진드기 감시 현황

### 1. 2026년 4월 설치류 채취 털진드기 감시 현황(2026. 4. 20.~ 2026. 4. 26.)

- 국내 「기후변화 매개체 감시 거점센터」에서 수행하는 매개체 감시 조사를 토대로 분석  
(보고 시점 기준 잠정통계로 변동 가능함)
- 협력 기관: 4개 보건환경연구원, 7개 민간대학
- 감시 기간: 2026년 4,10월 (월 1회, 4주차 채집)
- 감시 방법: Sherman live trap을 이용한 설치류 및 털진드기 채집(감시 지점당 100개 트랩 설치)
- 감시지역 및 지점 수: 16개 권역(총 17개 지점) / 광주 지역은 2025년 신규 채집지점

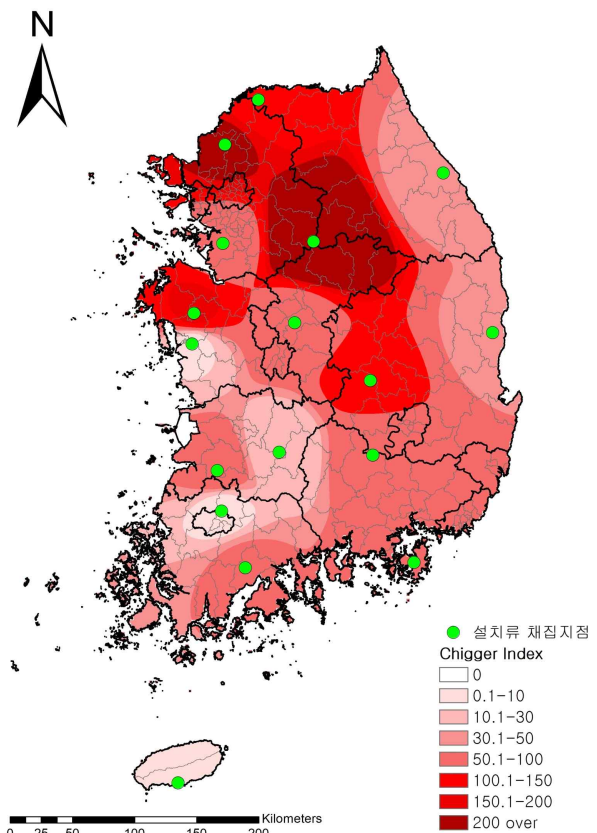
#### 1-1 설치류 채집 현황 및 털진드기 발생 지수

##### ■ 4월 야생 설치류 및 털진드기 발생 지수

: 야생 설치류는 총 126개체 채집, 평균 털진드기 지수는 70.8, 최소양성률은 0.09임

- 양성 pool은 총 4개이며, 전남2권 1건, 경북1권 1건, 경북2권 1건, 경남1권 1건이 확인되었음

권역별	채집지역	설치류 개체수	털진드기 지수	실험 pool 수	양성 pool 수	최소 양성률
강원1권	강원 북서부	6	109.8	14	0	0.00
강원2권	강원 동부	14	32.01	17	0	0.00
수도1권	경기 남서부	7	77.7	11	0	0.00
수도2권	경기 북부	3	204.7	11	0	0.00
경기권	경기 남동부	6	315.5	35	0	0.00
충청1권	충북 중부	9	81.3	16	0	0.00
충청2권	충남 남서부	7	5.7	3	0	0.00
충청3권	충남 북서부	6	156.3	21	0	0.00
전북권	전북 북동부	10	15.8	9	0	0.00
전남1권	전남 서부	9	66.7	11	0	0.00
전남2권	전남 남동부	6	54.2	9	1	0.61
경북1권	경북 남서부	5	110.8	11	1	0.36
경북2권	경북 동부	6	45.5	8	1	0.72
경남1권	경남 남부	9	93.8	18	1	0.24
경남2권	경남 북서부	3	66.3	4	0	0.00
제주권	제주 남부	10	5.0	3	0	0.00
전남1권 (광주)	광주	10	4.6	9	0	0.00
합계		126	70.8	210	4	0.09



- 설치류 채집지점: 전국 16개 권역(총 17개 지점)
- 털진드기 지수: 털진드기 개체수/설치류 개체수
- 최소양성률: (양성 pool 수 / 실험 털진드기 개체수) X 100