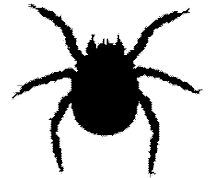


감염병 매개체 감시 주간소식지

Vectors Surveillance Weekly Report, VSWR
2026. 5. 17. ~ 2026. 5. 23.(21주차)

감염병 매개체 감시(VectorNet)



질병관리청 진단분석국에서 매개체 발생 추이 정보를 담아, 사업 참여자 및 관련 연구자와 내용을 매주 공유하는 소식지입니다.

감시사업 부서 / 담당자

매개체분석과

- 이희일(043-719-8560), 주정원(8521), 서진성(8565), 김기훈(8574), 이현승(8561), 한보경(8583), 오현석(8579)

경남권
질병대응센터

- 윤혜선(051-602-0670), 최명민(0671), 김현우(0672), 임예영(0679)

※ 자료는 보고된 시점의 자료를 바탕으로 분석된 잠정 통계이며, 추후 수정될 수 있음



질병관리청

2026년 20-21주차 매개체 감시 결과 요약

I. 감염병 매개 모기 감시 현황

1. 일본뇌염 매개모기 감시(주간)

- 21주 일본뇌염 매개모기지수: 평균 1개체 [평년 및 전년 0개체 대비 1개체 **증가**]

2. 말라리아 매개모기 감시(주간)

- 20주 말라리아 매개모기지수: 평균 0.2개체 [평년 및 전년 0.1개체 대비 0.1개체 **증가**]

3. 도심지 모기 감시(주간)

- 21주 전체모기지수: 평균 18.6개체 [평년 14.7개체 대비 3.9개체 및 전년 7.0개체 대비 11.6개체 **증가**]

4. 실시간 모기 감시(주간)

- 20주 전체모기지수: 평균 29.4개체 [전주 21.8개체 대비 7.6개체 **증가**]

5. 검역구역 내 모기 감시(격주)

- 21주 모기지수: 평균 35.0개체 [평년 61.0개체 대비 26.0개체 **감소**, 전년 23.8개체 대비 11.2개체 **증가**]

매개체 감시 뉴스

○ 모기 발생이 지속 증가함에 따라, 각 지자체는 지역별 환경 여건을 고려하여 적합한 방제 방법으로 매개체 관리를 실시하여 주시기 바랍니다

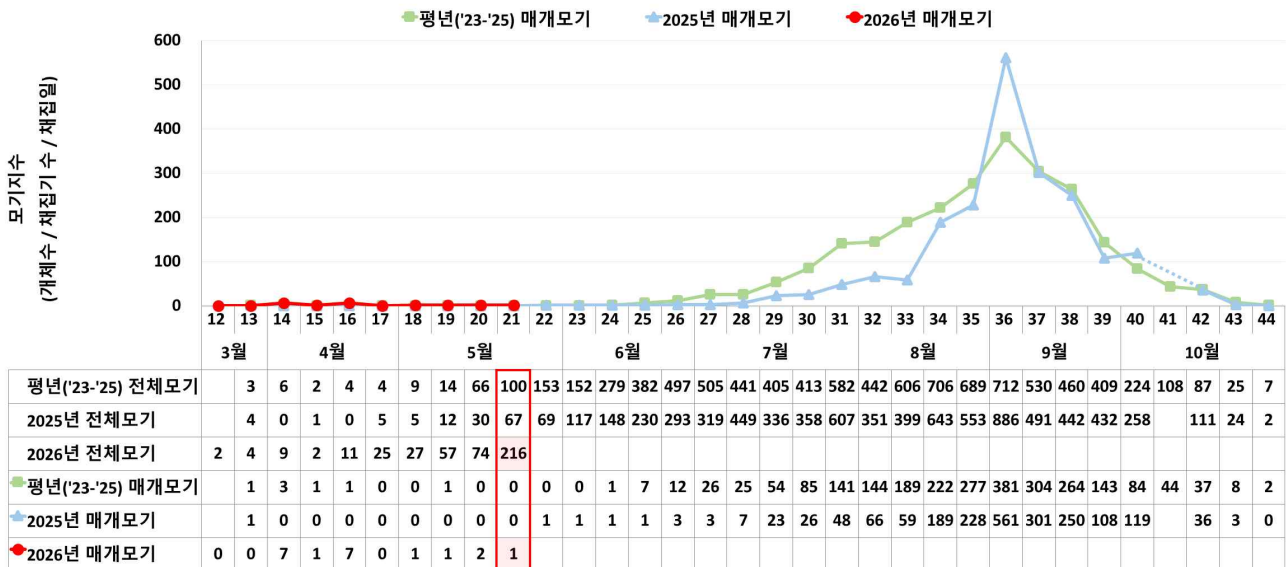
I. 감염병 매개 모기 감시 현황

1. 2026년 21주차 일본뇌염 매개모기 감시 현황(2026. 5. 18.~5. 20.)

- 국내 「일본뇌염 매개모기 감시사업」 조사를 토대로 분석됨 (보고 시점 기준 잠정통계로 변동 가능함)
- 협력 기관: 12개 시·도 보건환경연구원(제주, 부산, 경남, 경북, 전남, 전북, 충남, 충북, 강원, 대구, 울산, 세종)
- 감시기간: 2026년 3월 30일~10월 30일(14-44주) / 부산, 전남, 경남, 제주는 3월 16일(12주)부터 시작함
- 감시방법: 우사에서 유문등을 이용한 모기 채집
- 감시지역 및 지점 수: 강원 3개 지점 및 각 시·도별 1개 지점(총 14개 지점)

1-1 일본뇌염 매개모기 주별 감시 현황

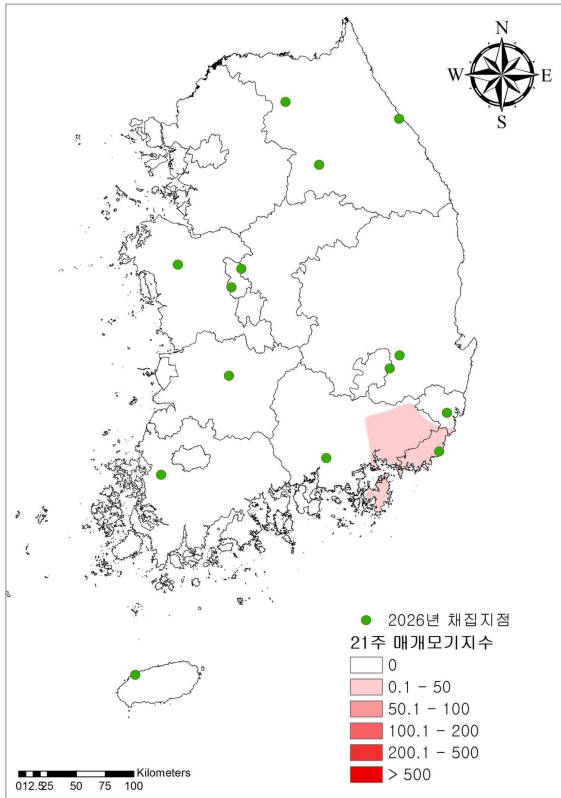
- 21주차 일본뇌염 매개모기(작은빨간집모기) 수
: 평균 1개체 [평년 및 전년 0개체 대비 1개체 **증가**]



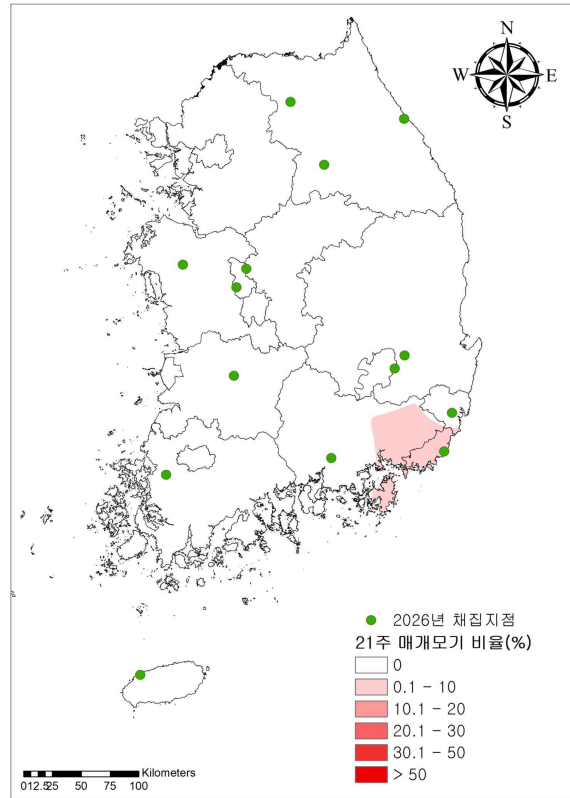
※ 2026년 감시사업 기간 확대에 의한 12주차 매개체 채집 첫 수행

- 매개모기: 작은빨간집모기(일본뇌염 매개)
- 모기 채집지점: 전국 12개 시도, 총 14개 지점의 축사
- 모기지수= 개체수/채집기 수/채집일, 하루밤에 1대의 채집기에서 채집된 모기의 평균 개체수

1-2 지역별 일본뇌염 매개모기 발생 현황



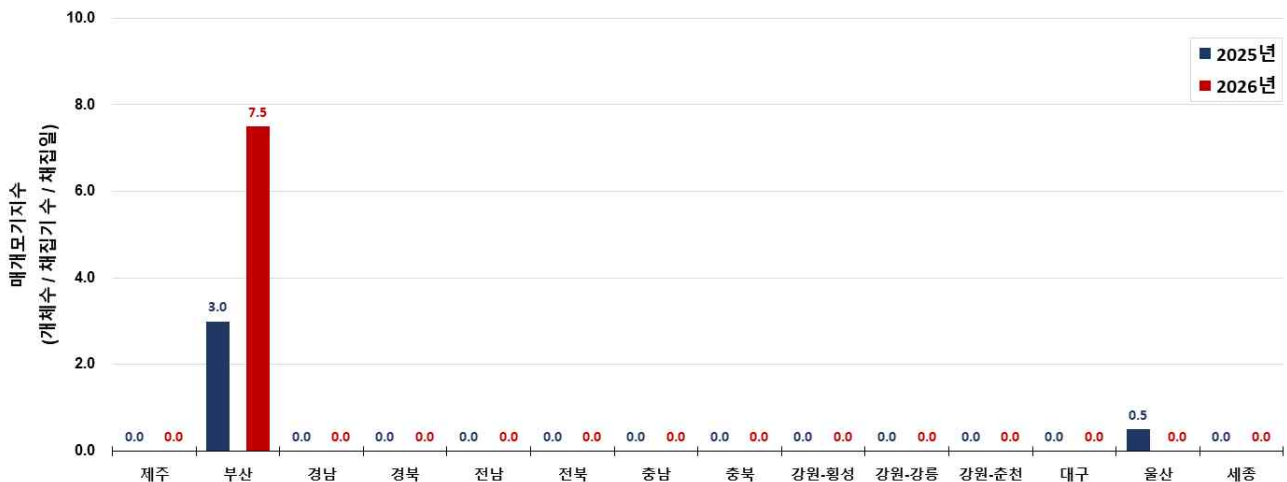
[감시 지점별 일본뇌염 매개모기 발생 현황]



[감시 지점별 일본뇌염 매개모기 비율*(%)]

* 전체모기에 대한 일본뇌염 매개모기 비율

1-3 전년 동기간 대비 일본뇌염 매개모기 발생 밀도 비교





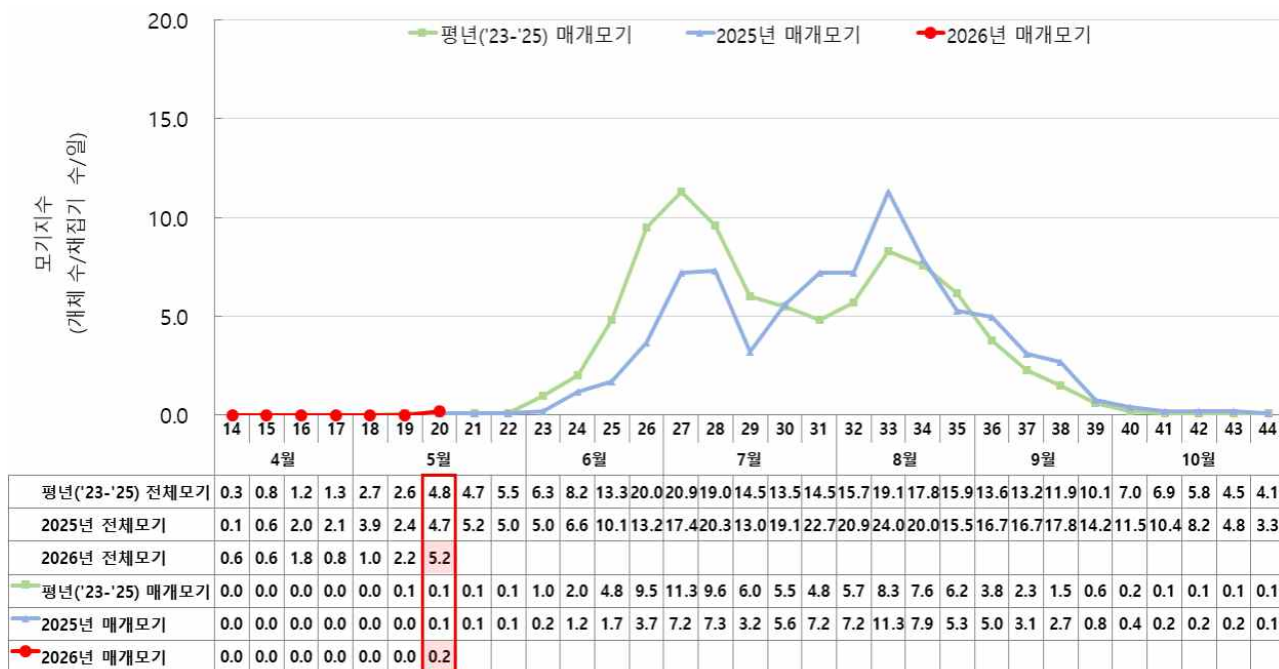
감염병 매개체 감시 주간 정보

2. 2026년 20주차 말라리아 매개모기 감시 현황(2026. 5. 11.~5. 17.)

- 말라리아 위험지역에서 「말라리아 매개모기 조사감시사업」 조사를 토대로 분석 (보고 시점 기준 잠정통계로 변동 가능함)
- 협력 기관: 보건환경연구원(서울, 인천, 강원, 경기북부), 육군 예방의무대(1, 2, 3, 5), 해군
- 감시 기간: 2026년 4월~10월(주별)
- 감시 방법: 주택에서 유문등, LED 유문등을 이용한 모기 채집 및 매개체 내 삼일열원충 조사
- 감시지역 및 지점 수: 서울 29개 지점, 인천 18개 지점, 경기 27개 지점, 강원 14개 지점(총 88개 지점)

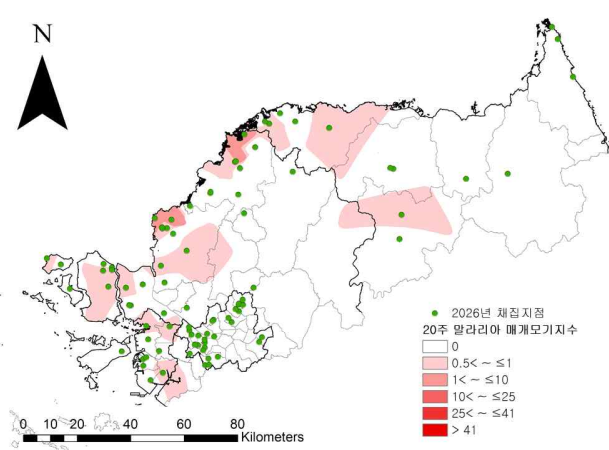
2-1 말라리아 매개모기 주별 감시 현황

- 20주차 말라리아 매개모기(얼룩날개모기류) 수
: 평균 0.2개체 [평년 및 전년 0.1개체 대비 01개체 **증가**]

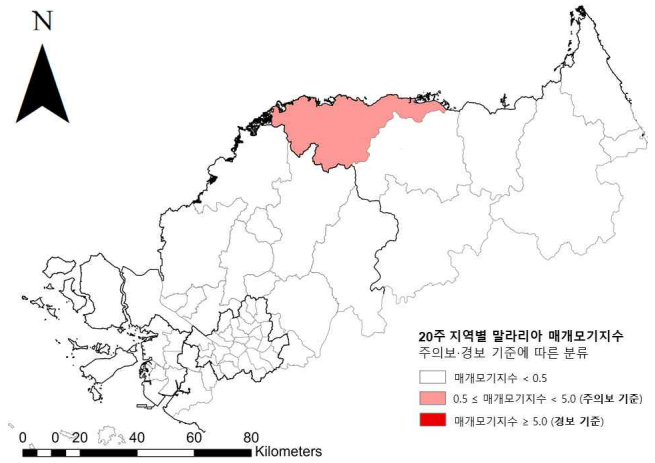


- 매개모기: 얼룩날개모기류(말라리아 매개)
- 모기 채집지점: 말라리아 유행지역(서울, 인천, 경기, 강원) 88개 지점
- 모기지수= 개체수/채집기 수/일, 하룻밤에 1대의 채집기에서 채집된 모기의 평균 개체수

2-2 지역별 말라리아 매개모기 발생 현황

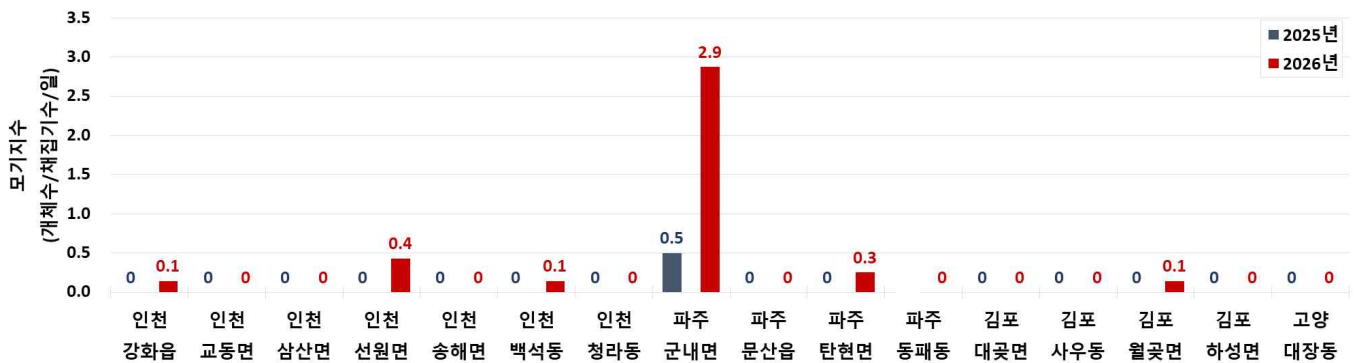


[감시 지점별 말라리아 매개모기 발생 현황]



[지역별 매개모기 주의보·경보 수준 변화 현황]

2-3 전년 동기간 대비 말라리아 매개모기 발생 밀도 비교



* 파주시 동패동 2026년 신규 추가

[말라리아 다발생 지역별 매개모기 밀도 변화 비교]

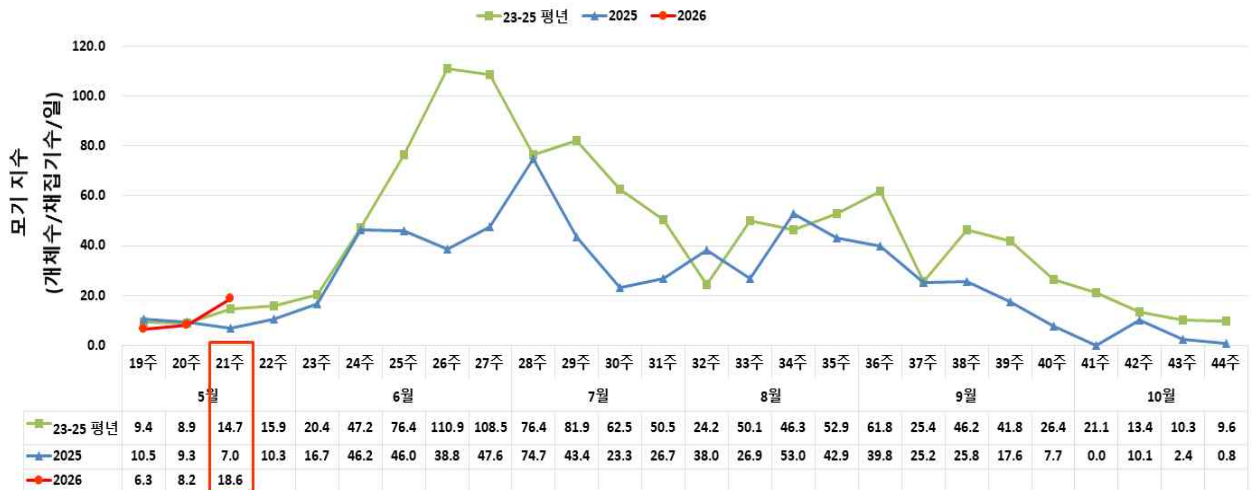
3. 2026년 21주차 도심지 모기 감시 현황(2026. 5. 18.~5. 20.)

- 국내 「기후변화 매개체 감시 거점센터」에서 수행하는 매개체 감시 조사를 토대로 분석
(보고 시점의 자료를 바탕으로 분석된 잠정 통계로 변동 가능)
- 협력 기관: 11개 보건환경연구원, 8개 민간대학
- 감시 기간: 2026년 5월~10월(주별)
- 감시 방법: 도심에서 일일모기발생감시장비(DMS)를 이용한 모기 채집
- 감시지역 및 지점 수: 16개 권역(총 17개 지점)

3-1 국내 도심 모기 주별 감시 현황

■ 21주차 모기 발생 현황

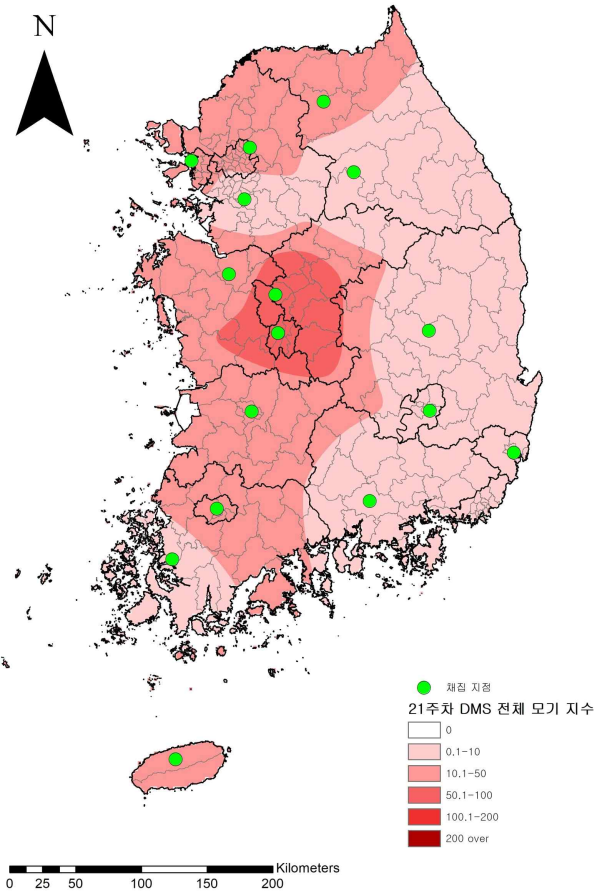
: 평균 18.6개체 [평균 14.7개체 대비 3.9개체 및 전년 7.0개체 대비 11.6개체 **증가**]



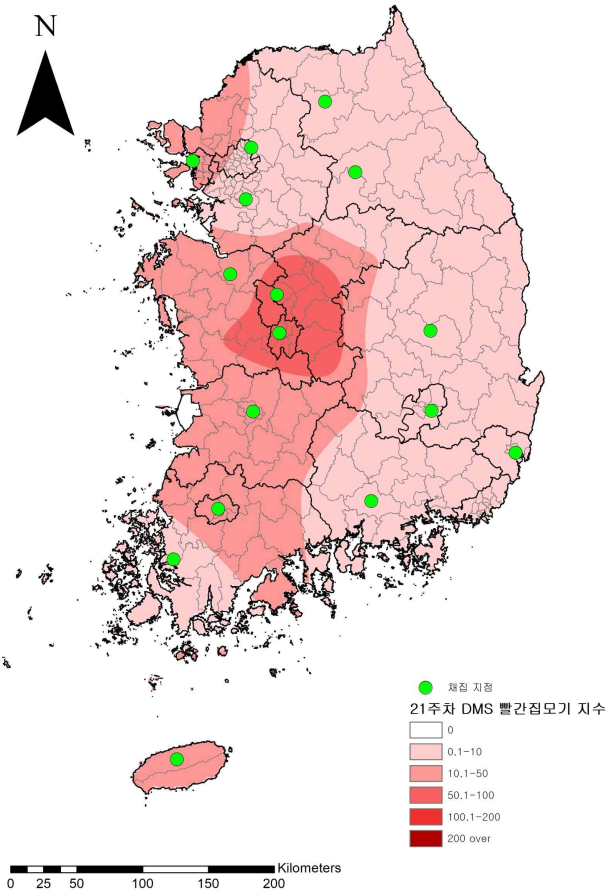
※ 추석연휴로 인하여 2025년 41주차 도심지 모기 채집 미수행

- 모기 채집지점: 전국 16개 권역
- 모기지수= 개체수/채집기 수/일, 하룻밤에 1대의 채집기에서 채집된 모기의 평균 개체수

3-2 지역별 도심 모기 발생 현황

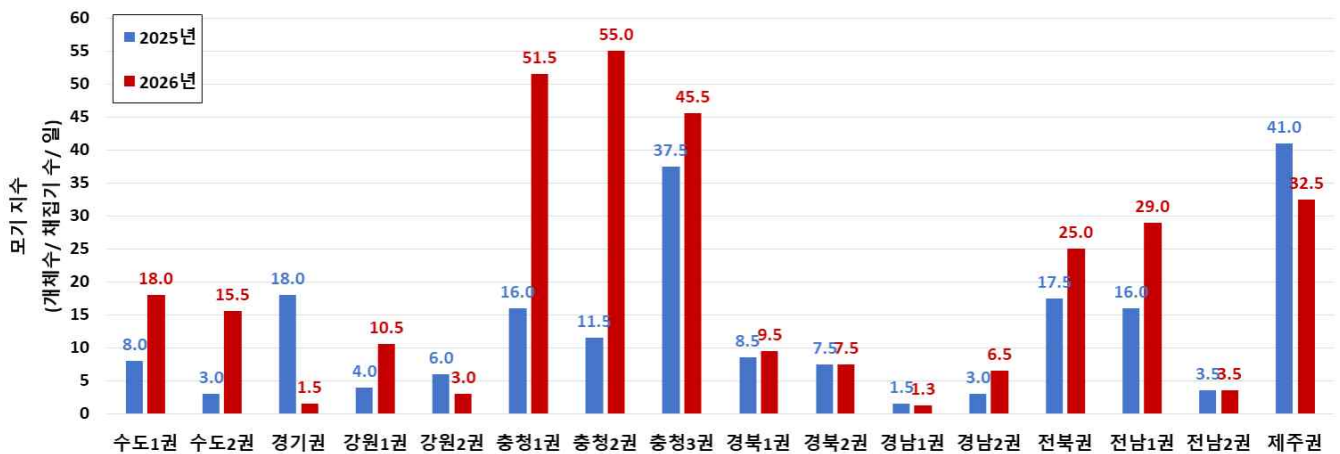


[감시 지점별 전체모기 발생 현황]



[감시 지점별 빨간집모기(도심 중) 발생 현황]

3-3 전년 동기간 대비 도심 전체모기 발생 밀도 비교



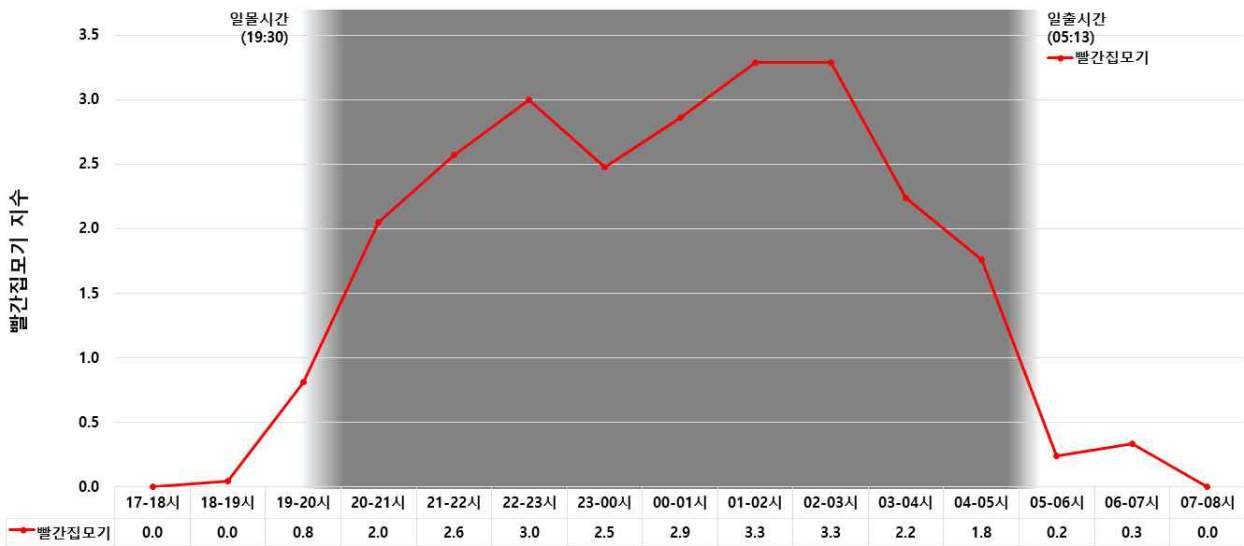
4. 2026년 21주차 실시간 모기 감시 현황(2026. 5. 18.~5. 22.)

- 국내 7개 인공지능 일일모기발생감시장비(AI-DMS)에서 수행하는 매개체 감시 조사를 토대로 분석됨
(보고 시점의 자료를 바탕으로 분석된 잠정 통계로 변동 가능함)
- 협력 기관: 6개 보건환경연구원
- 감시 기간: 2025년 5월~10월(격일)
- 감시 방법: 해외유입 거점 및 감염병 주요 지점에 설치된 인공지능 일일모기발생감시장비(AI-DMS)를 이용한 모기 채집
- 감시지역 및 지점 수: 7개 권역(총 7개 지점)

4-1 종별 주요 활동 시간 감시 (21주)

■ 21주차 모기 발생 현황

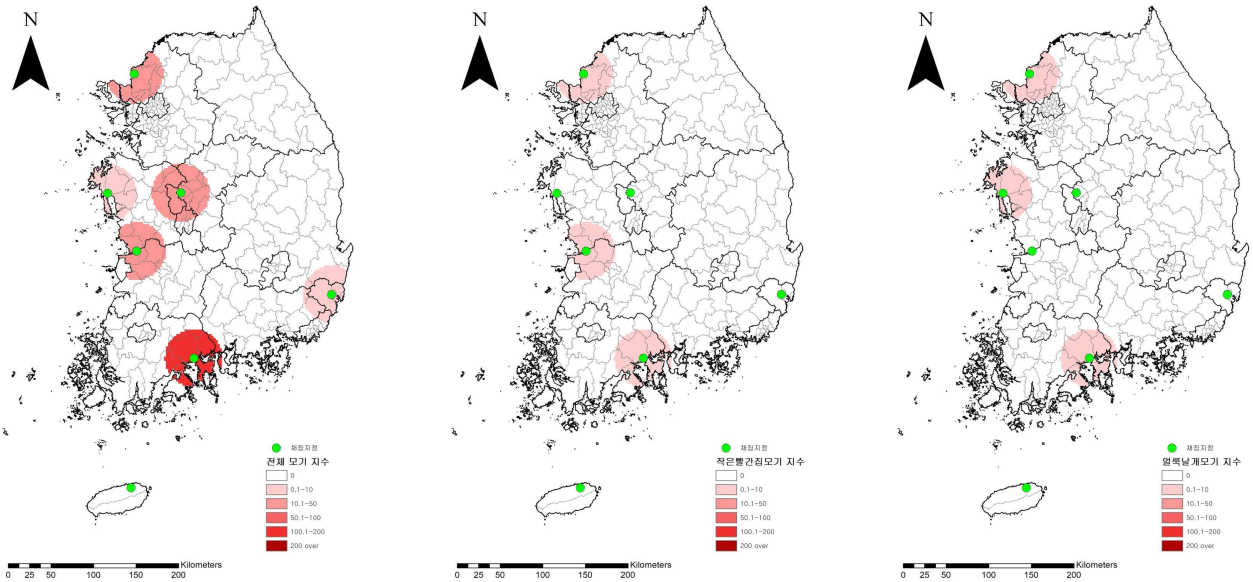
: 평균 29.4개체 [전주 21.8개체 대비 7.6개체 **증가**]



※ 그 외 모기 4종(작은빨간집모기, 흰줄숲모기, 금빛숲모기, 얼룩날개모기류)는 모기 지수가 1.0 이하로 확인되어 제외함

- 모기 채집지점: 전국 7개 권역
- 주별 3회 채집 결과 평균 표출
- 일몰 및 일출 시간: 채집 지점 별 평균

4-2 21주차 모기 발생 분포 현황

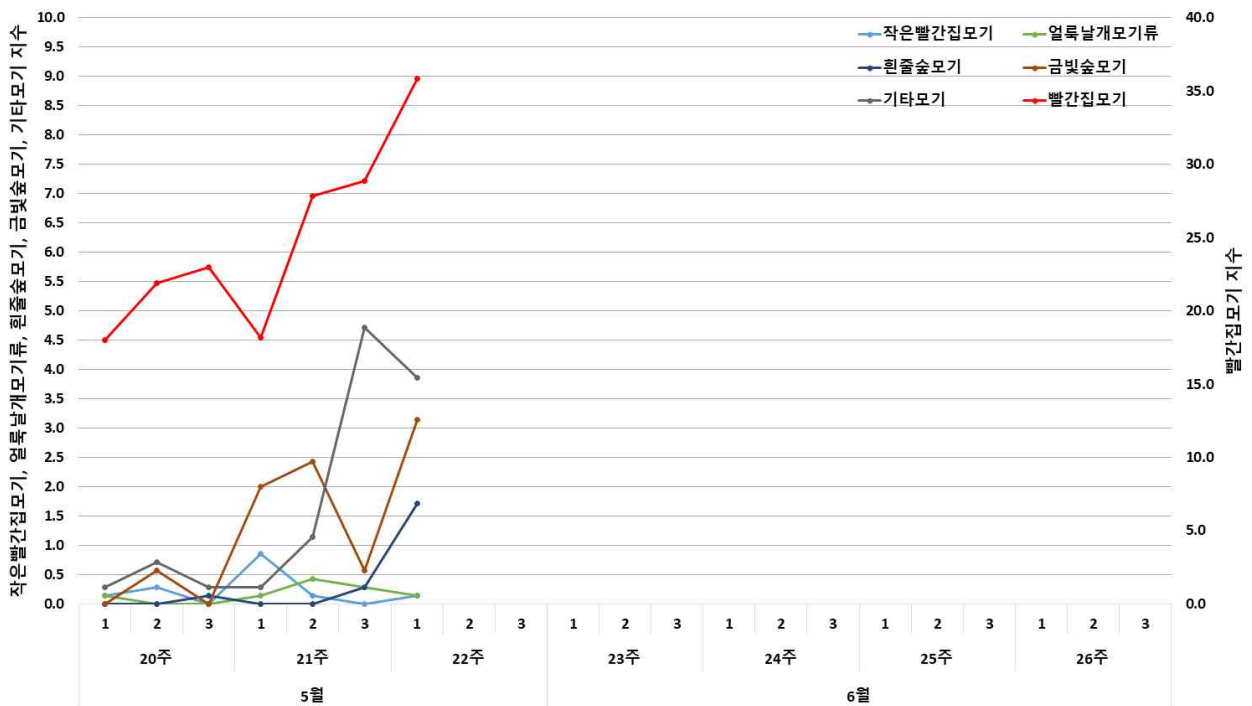


[전체 모기 지수]

[작은빨간집모기 지수]

[얼룩날개모기 지수]

4-3 국내 실시간 모기 감시 현황



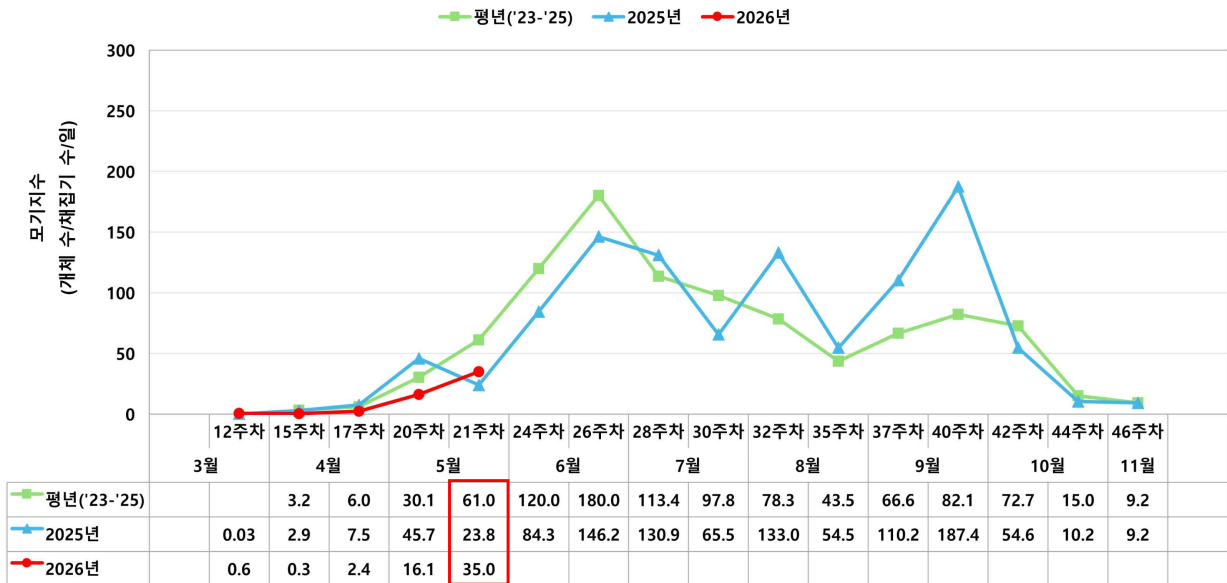
- ◆ 모기 채집지점: 전국 7개 권역
- ◆ 주별 3회 채집 결과 표출

5. 2026년 21주 검역구역 내 모기 감시 현황(2026. 5. 18.~5. 24.)

- 국내 「검역구역 내 감염병 매개체 감시사업」 조사를 토대로 분석
(보고 시점의 자료를 바탕으로 분석된 잠정 통계로 변동 가능)
- 협력 기관: 5개 권역 질병대응센터(주관: 경남권), 13개 국립검역소
- 감시 기간: 2026년 3월~11월(2회/월, 1회/3~11월)
- 감시 방법: 공·항만에서 LED 유문등, BG-Sentinel trap을 이용한 모기 채집
- 감시지역 및 지점 수: 공·항만 21개소(총 53개 지점) / 일부 지점 채집 상황에 따라 그래프에 반영되지 않음

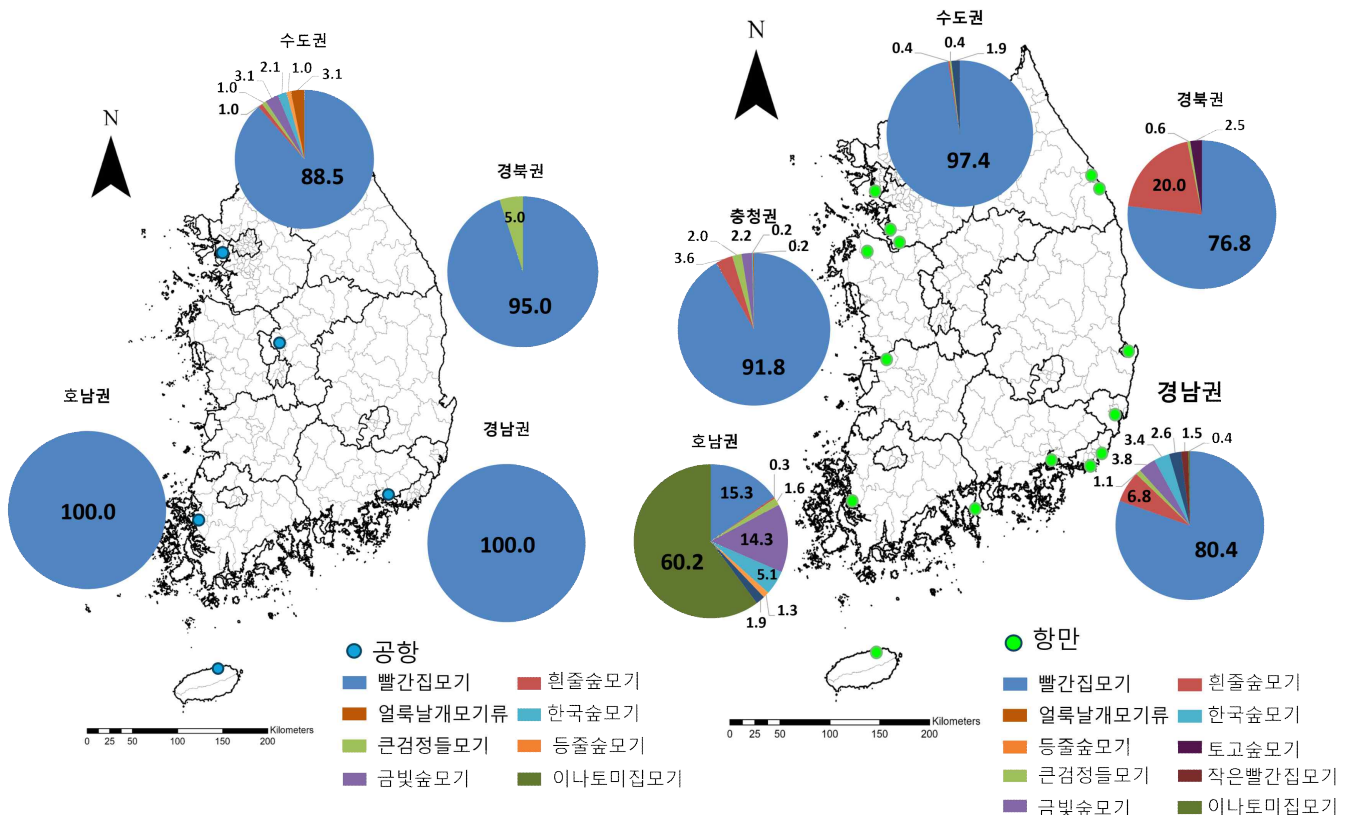
5-1 검역구역 내 모기 발생 현황

- 21주 모기 발생 현황
: 평균 35.0 개체 [평년 61.0개체 대비 26.0개체 감소, 전년 23.8개체 대비 11.2개체 증가]



- 모기 채집지점: 전국 공항만 21개소 53지점
- 모기지수= 개체수/채집기 수/일, 하룻밤에 1대의 채집기에서 채집된 모기의 평균 개체수

5-2 검역 구역별 모기 종 분포 현황



[검역 구역별 모기 비율]

5-3 검역 구역별 모기 종 분포

순번	모기 종	합계		수도권		충청권		호남권		경북권		경남권	
		마리	비율	마리	비율	마리	비율	마리	비율	마리	비율	마리	비율
	합계	1,854	100.0%	365	100.0%	500	100.0%	350	100.0%	335	100.0%	304	100.0%
1	뽕간집모기	1,367	73.7%	347	95.1%	459	91.8%	48	13.7%	261	77.9%	252	82.9%
2	흰줄숲모기	102	5.5%	2	0.5%	18	3.6%	1	0.3%	63	18.8%	18	5.9%
3	큰검정들모기	23	1.2%	2	0.5%	10	2%	5	1.4%	3	0.9%	3	1.0%
4	금빛숲모기	69	3.7%	3	0.8%	11	2.2%	45	12.9%	0	-	10	3.3%
5	한국숲모기	28	1.5%	2	0.5%	1	0.2%	16	4.6%	0	-	9	3.0%
6	등줄숲모기	5	0.3%	1	0.3%	0	-	4	1.1%	0	-	0	-
7	토고숲모기	26	1.4%	5	104%	0	-	6	1.7%	8	2.4%	7	2.3%
8	작은뽕간집모기	4	0.2%	0	-	0	-	0	-	0	-	4	1.3%
9	이나토미집모기	226	12.2%	0	-	0	-	225	64.3%	0	-	1	0.3%
10	얼룩날개모기류	4	0.2%	3	0.8%	1	0.2%	0	-	0	-	0	-